

Resultados del Relevamiento de Expectativas de Mercado (REM)

Octubre de 2023



BANCO CENTRAL
DE LA REPÚBLICA ARGENTINA

El **Relevamiento de Expectativas de Mercado (REM)** consiste en un seguimiento sistemático de los principales pronósticos macroeconómicos de corto y mediano plazo que habitualmente realizan personas especializadas, locales y extranjeras, sobre la evolución de variables seleccionadas de la economía argentina que recopila el Banco Central de la República Argentina (BCRA). Cabe recalcar que **los pronósticos vertidos en este informe no constituyen proyecciones propias del BCRA.**

Se relevan las expectativas sobre los precios minoristas, la tasa de interés, el tipo de cambio nominal, las exportaciones e importaciones, el resultado primario del sector público nacional no financiero, la desocupación y la actividad económica.

Los resultados mensuales y el listado de quienes se encuentran habilitados para participar en el relevamiento se publican en el sitio de Internet del BCRA. En caso de existir consultas dirigirlas a rem@bcra.gob.ar.

Sobre el uso del lenguaje inclusivo en esta publicación

El uso de un lenguaje que no discrimine y que permita visibilizar todas las identidades de género es un compromiso institucional del Banco Central de la República Argentina. En esta publicación se reconoce la influencia del lenguaje sobre las ideas, los sentimientos, los modos de pensar y los esquemas de valoración.

En este documento se ha procurado evitar el lenguaje sexista y binario. Sin embargo, a fin de facilitar la lectura no se incluyen recursos como "@" o "x".

Relevamiento de Expectativas de Mercado

Octubre de 2023

En el presente informe, publicado el día 13 de noviembre de 2023, se difunden los resultados del relevamiento realizado entre los días 27 y 31 de octubre de 2023. Se contemplaron pronósticos de 38 participantes, entre quienes se cuentan 25 consultoras y centros de investigación locales e internacionales y 13 entidades financieras de Argentina.

Para octubre de 2023 la mediana de las estimaciones de quienes participaron en la encuesta del REM sugería una inflación de 10,0% mensual, en tanto el dato observado en dicho mes resultó ser de 8,3% (1,7 puntos porcentuales —p.p.— inferior al pronosticado por el REM). En el décimo relevamiento del año, las y los analistas estimaron una inflación mensual de 11,5% para noviembre y una inflación para todo el año de 185,0% i.a. (4,3 p.p. más que en la encuesta previa). Quienes mejor pronosticaron esa variable en el pasado (Top-10) esperaban en el relevamiento de fines de octubre una inflación de 11,9% para noviembre y de 188,6% i.a. para 2023. Respecto del IPC Núcleo, las y los participantes del REM ubicaron sus previsiones para 2023 en 194,5% i.a.

En el relevamiento de octubre, las y los analistas del REM proyectaron para 2023 un nivel del Producto Interno Bruto (PIB) real 2,0% inferior al promedio de 2022, mejorando la perspectiva en 0,8 p.p. respecto del relevamiento previo. Esta mejora se concentra en el tercer trimestre, periodo para el cual las y los participantes pasaron a estimar una expansión del PIB trimestral sin estacionalidad de 2,3% luego de que en el anterior relevamiento pronosticaran una contracción de 0,5% para ese mismo período. En tanto, quienes mejor pronosticaron en el pasado esta variable proyectaron, en promedio, una reducción de 1,9% en el año. Para 2024, el conjunto de las y los participantes del REM estimaron una nueva contracción promedio de 1,6% i.a., lo que implicó un deterioro de 0,4 p.p. respecto del relevamiento anterior.

La tasa de desocupación abierta para el tercer trimestre del año se proyectó en 6,9% de la Población Económicamente Activa (PEA, sin cambios respecto a la encuesta previa). Para el promedio de las y los integrantes del Top-10, la tasa de desempleo también se estima que se habría ubicado en 6,9% en igual período.

Para noviembre, quienes participan del REM pronosticaron una tasa BADLAR de bancos privados de 128,8% TNA, equivalente a una tasa efectiva mensual de 10,6%. Las y los participantes del REM esperaban una suba de la tasa de interés en los próximos dos meses llegando en enero hasta 139,4% TNA, equivalente a una tasa mensual de 11,5%. Quienes mejor pronosticaron esta variable en el corto plazo preveían, en promedio, que la misma se ubique en 127,5% en el mes de noviembre.

Las y los analistas del REM pronosticaron el tipo de cambio nominal en \$381,8 por dólar para el promedio de noviembre de 2023 (una paridad 4,3% inferior a la que proyectaron en el relevamiento anterior para este mismo mes). Quienes pronosticaron con mayor precisión esta variable en el pasado estimaron que el tipo de cambio nominal promedio para noviembre se ubique en \$404,8/US\$. Entre dic-23 y abr-24 el conjunto de participantes pronostica tasas de variación positivas para esta variable, proyectando una cotización del dólar mayorista de \$811,8 en abr-24.

En cuanto al valor de las exportaciones (FOB), quienes participan del REM estimaron un monto, para 2023, de US\$67.992 millones, superior al pronóstico de los integrantes del Top-10 que proyectaron el valor de exportaciones en US\$67.515 millones. En cuanto a las importaciones (CIF) del año 2023, las proyecciones para el conjunto de participantes del REM se ubicaron en US\$74.542 millones, mientras que las y los integrantes del Top-10 las estimaron en US\$74.731 millones. Así, las y los participantes del REM contemplan, para el año 2023, un saldo comercial FOB-CIF deficitario en US\$ 6.550 millones. Para 2024 esperan un superávit comercial de US\$ 9.904 millones.

Finalmente, la proyección del déficit fiscal primario del Sector Público Nacional no Financiero (SPNF) que realizan las y los participantes del REM se ubicó en \$ 5.289 miles de millones para 2023 y en \$ 4.000 miles de millones para 2024 (un déficit mayor en \$ 284 miles de millones y en \$ 251 miles de millones al relevado en la encuesta previa, respectivamente). El promedio de proyecciones de las y los 10 pronosticadores más precisos para esta variable alcanza a un déficit de \$ 4.917 miles de millones para 2023.

1. Precios minoristas

El Índice de Precios al Consumidor (IPC) mide la variación mensual del nivel general de los precios minoristas de un conjunto de bienes y servicios que representan el consumo de los hogares en un período específico. En el REM los índices relevados son dos, el nivel general del IPC y el IPC núcleo, tal como los confecciona el INDEC. Se solicitan proyecciones para el mes corriente y seis meses subsiguientes. También se solicitan las proyecciones de su evolución para los próximos 12 y 24 meses y las previsiones de 3 períodos anuales.

1.1 Índice de Precios al Consumidor (IPC) – Nivel General

Gráfico 1.1 | Expectativas de inflación mensual – IPC Nivel General

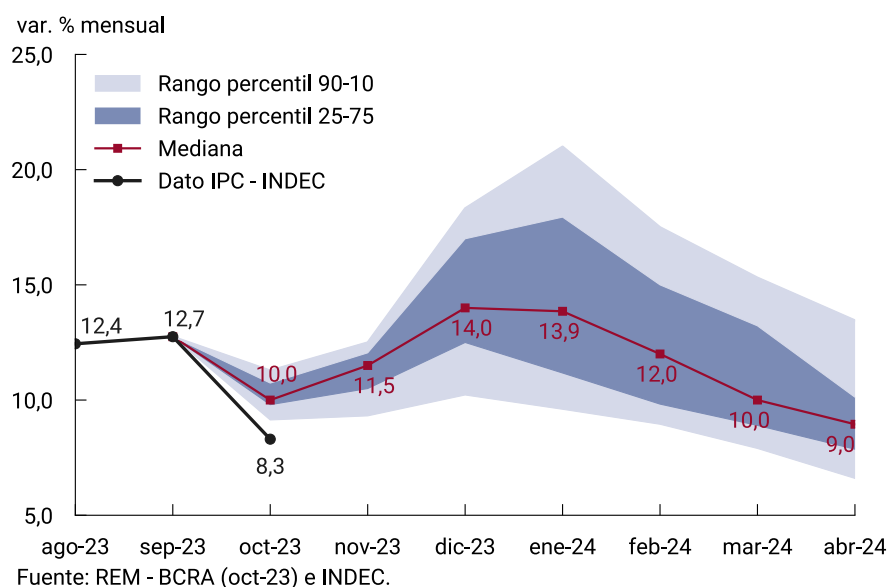
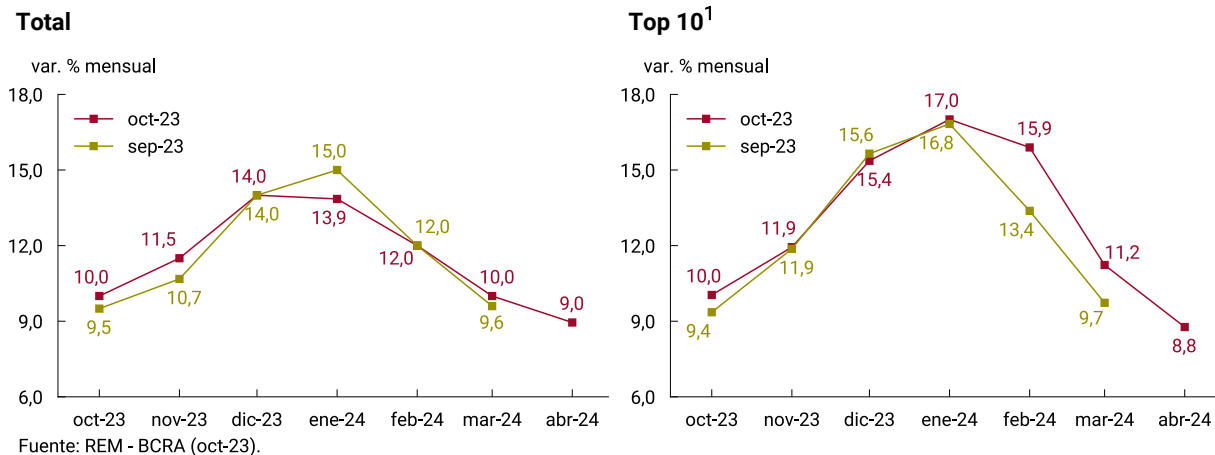


Gráfico 1.2 Comparación con REM anterior de expectativas de inflación mensual – IPC Nivel General



Nota: los datos corresponden a la mediana (Total) o al promedio (Top 10) de cada relevamiento.

Cuadro 1.1 | Expectativas de inflación mensual – IPC Nivel General

Período	Referencia	Mediana (REM oct-23)	Dif. con REM anterior*	Promedio TOP 10 (REM oct-23)	Dif. con REM anterior*
oct-23	var. % mensual	10,0	+ 0,5	10,0	+ 0,7
nov-23	var. % mensual	11,5	+ 0,8	11,9	+ 0,1
dic-23	var. % mensual	14,0	0,0	15,4	- 0,3
ene-24	var. % mensual	13,9	- 1,1	17,0	+ 0,2
feb-24	var. % mensual	12,0	0,0	15,9	+ 2,5
mar-24	var. % mensual	10,0	+ 0,4	11,2	+ 1,5
abr-24	var. % mensual	9,0	-	8,8	-
Próx. 12 meses	var. % i.a.	195,6	+ 9,7	203,5	+ 4,1
2023	var. % i.a.; dic-23	185,0	+ 4,3	188,6	+ 4,9

*Comparación en relación al relevamiento previo, pudiendo no coincidir exactamente por efecto de redondeo.

Fuente: REM - BCRA (oct-23)

¹ De acuerdo con la Metodología de cálculo de los rankings del REM publicada en el [sitio web](#) del BCRA.

Gráfico 1.3 | Expectativas de inflación interanual – IPC Nivel General

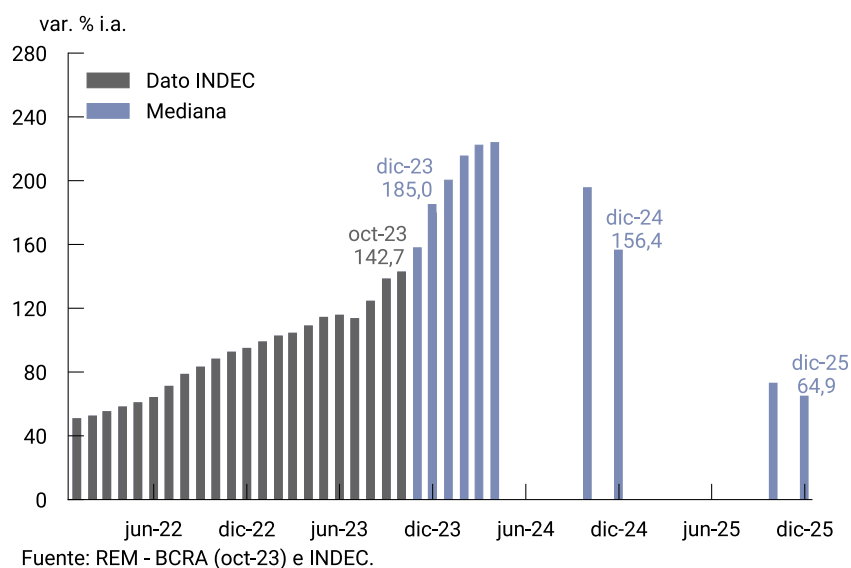
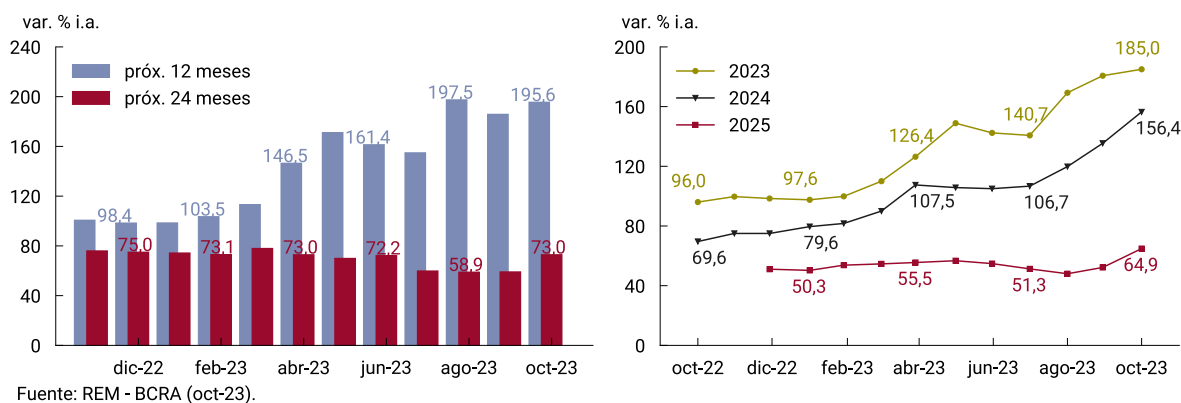


Gráfico 1.4 Evolución de expectativas de inflación interanual – IPC Nivel General
Próximos 12 y 24 meses **Años 2023 a 2025**



1.2 Índice de Precios al Consumidor (IPC) – Núcleo

El IPC núcleo que difunde el INDEC permite monitorear la evolución de los precios sin tener en cuenta la volatilidad de aquellos bienes y servicios que exhiben un comportamiento estacional (estacionales) o cuyos precios están sujetos a regulación estatal o tienen un alto componente impositivo (regulados).

Gráfico 1.5 | Expectativas de inflación mensual – IPC Núcleo

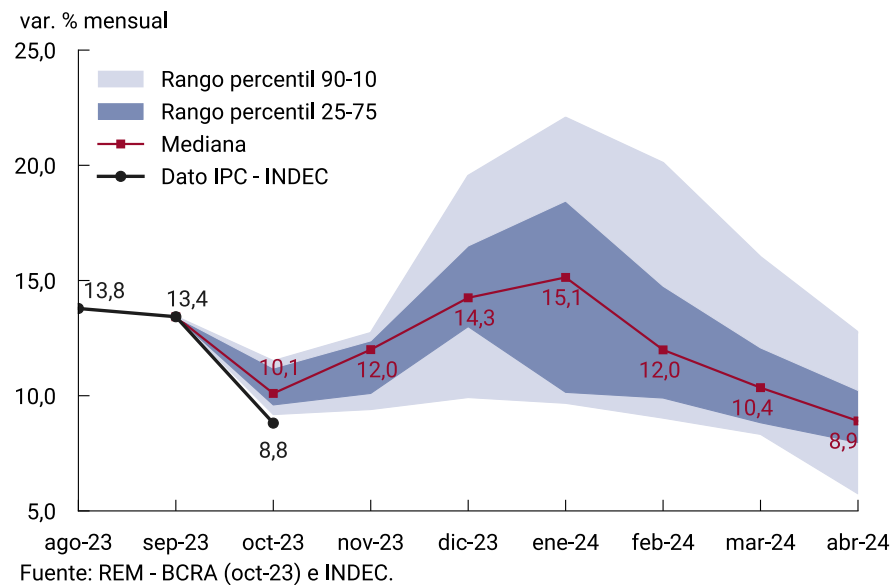
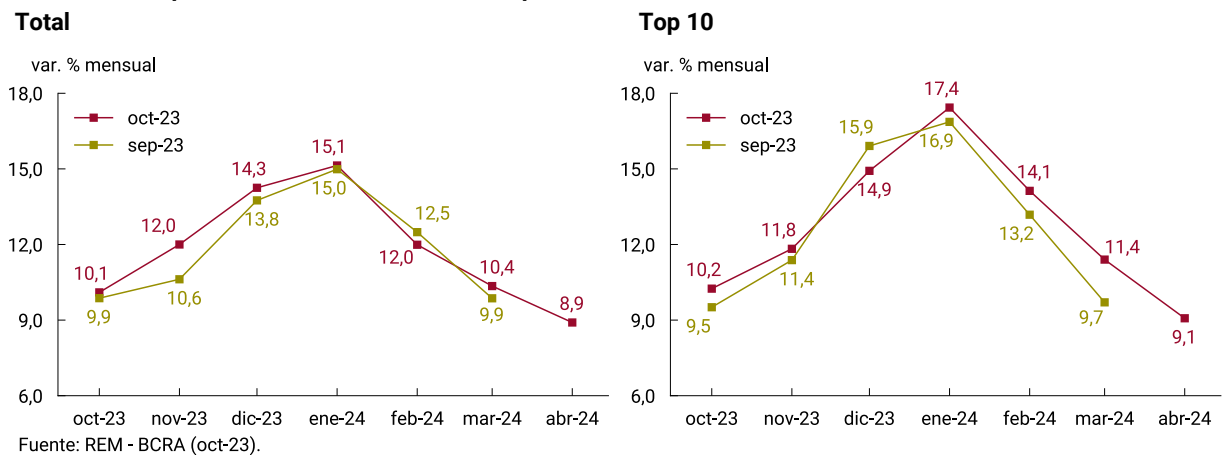


Gráfico 1.6 Comparación con REM anterior de expectativas de inflación mensual – IPC Núcleo



Nota: los datos corresponden a la mediana (Total) o al promedio (Top 10) de cada relevamiento

Cuadro 1.2 | Expectativas de inflación mensual – IPC Núcleo

Período	Referencia	Mediana (REM oct-23)	Dif. con REM anterior*	Promedio TOP 10 (REM oct-23)	Dif. con REM anterior*
oct-23	var. % mensual	10,1	+ 0,2	10,2	+ 0,7
nov-23	var. % mensual	12,0	+ 1,4	11,8	+ 0,4
dic-23	var. % mensual	14,3	+ 0,5	14,9	- 1,0
ene-24	var. % mensual	15,1	+ 0,1	17,4	+ 0,6
feb-24	var. % mensual	12,0	- 0,5	14,1	+ 0,9
mar-24	var. % mensual	10,4	+ 0,5	11,4	+ 1,7
abr-24	var. % mensual	8,9	-	9,1	-
Próx. 12 meses	var. % i.a.	202,7	+ 8,8	213,0	+ 14,4
2023	var. % i.a.; dic-23	194,5	+ 7,1	194,9	+ 5,1

*Comparación en relación al relevamiento previo, pudiendo no coincidir exactamente por efecto de redondeo.

Fuente: REM - BCRA (oct-23)

Gráfico 1.7 | Expectativas de inflación interanual – IPC Núcleo

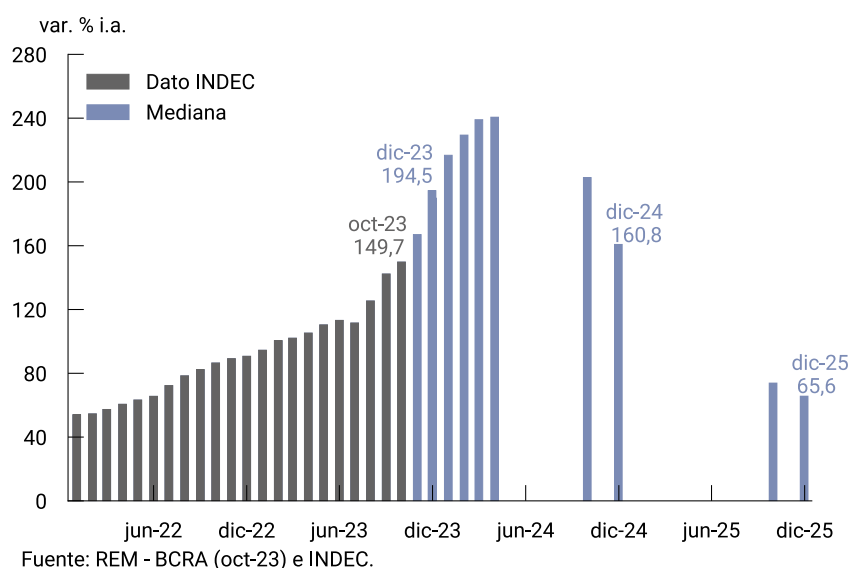
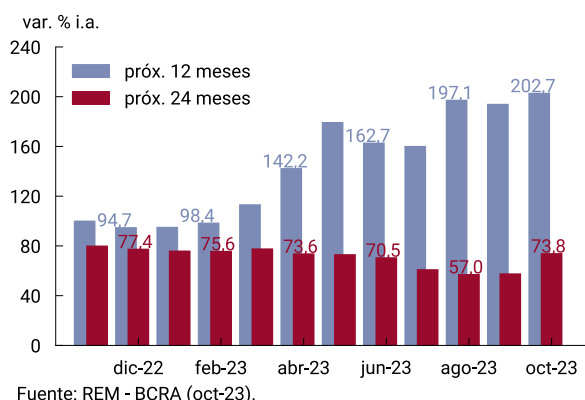
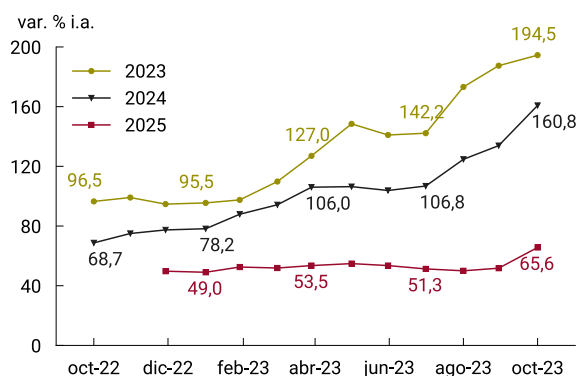


Gráfico 1.8 Evolución de expectativas de inflación interanual – IPC Núcleo

Próximos 12 y 24 meses



Años 2023 a 2025



2. Tasa de interés

La tasa de interés BADLAR se define como la tasa promedio ponderado por monto, correspondiente a depósitos a plazo fijo de 30 a 35 días de plazo de más de un millón de pesos. La tasa relevada por el REM es la tasa BADLAR promedio mensual (días hábiles), en pesos, en bancos privados. Se relevan estimaciones de 6 períodos mensuales, la evolución para los próximos 12 meses y 2 períodos anuales.

Gráfico 2.1 | Expectativas de tasa de interés BADLAR

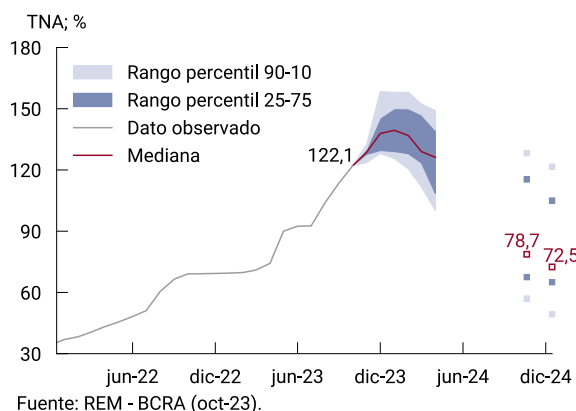
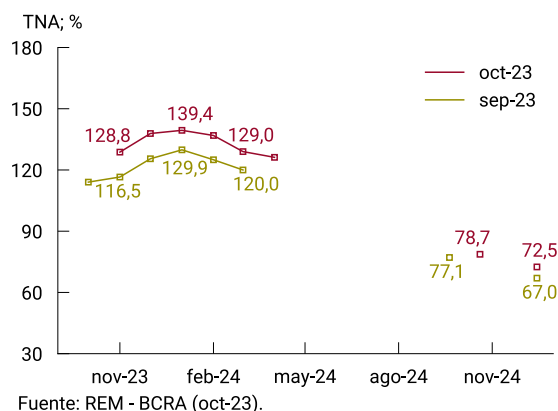


Gráfico 2.2 | Comparación con REM anterior



Cuadro 2.1 | Expectativas de tasa de interés BADLAR

Período	Referencia	Mediana (REM oct-23)	Dif. con REM anterior*	Promedio TOP 10 (REM oct-23)	Dif. con REM anterior*
nov-23	TNA, %	128,75	+ 12,2	127,50	+ 8,2
dic-23	TNA, %	137,87	+ 12,4	137,42	+ 1,5
ene-24	TNA, %	139,42	+ 9,5	147,31	+ 9,1
feb-24	TNA, %	136,90	+ 11,9	144,51	+ 10,6
mar-24	TNA, %	129,00	+ 9,0	135,66	+ 5,0
abr-24	TNA, %	126,19	-	130,84	-
Próx. 12 meses	TNA, %	78,70	+ 1,6	93,22	+ 6,5
2023	TNA, %, dic-23	137,87	+ 12,4	137,42	+ 1,5

*Comparación en relación al relevamiento previo, pudiendo no coincidir exactamente por efecto de redondeo.

Fuente: REM - BCRA (oct-23)

3. Tipo de cambio nominal

El BCRA publica diariamente el Tipo de Cambio de Referencia - Comunicación "A" 3500 (Mayorista) en pesos por dólar (\$/US\$). La variable relevada es la cotización del tipo de cambio nominal promedio (simple) mensual de días hábiles (TCNPM), en \$/US\$, que surge de esa misma información. Se relevan estimaciones de 6 períodos mensuales, la evolución para los próximos 12 meses y 2 períodos anuales.

Gráfico 3.1 | Expectativas de tipo de cambio

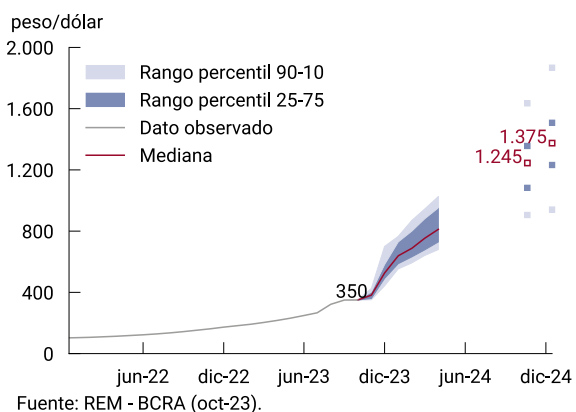
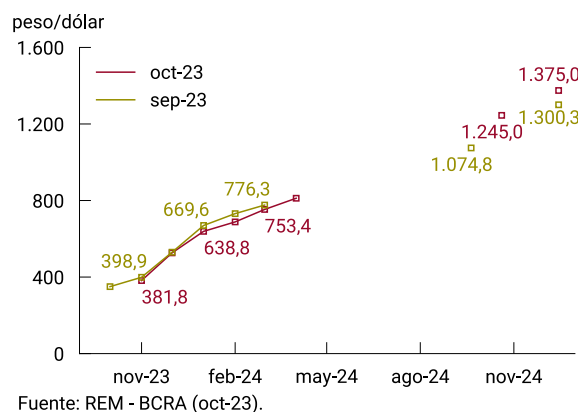


Gráfico 3.2 | Comparación con REM anterior



Cuadro 3.1 | Expectativas de tipo de cambio nominal

Período	Referencia	Mediana (REM oct-23)	Dif. con REM anterior*	Promedio TOP 10 (REM oct-23)	Dif. con REM anterior*
nov-23	\$/US\$	381,8	- 17,1	404,8	- 14,8
dic-23	\$/US\$	526,4	- 3,6	561,3	- 12,4
ene-24	\$/US\$	638,8	- 30,8	642,9	- 107,5
feb-24	\$/US\$	688,2	- 43,3	700,6	- 106,7
mar-24	\$/US\$	753,4	- 23,0	759,6	- 97,7
abr-24	\$/US\$	811,8	-	814,3	-
Próx. 12 meses	\$/US\$	1.245,0	+ 170,3	1.215,5	+ 37,0
2023	\$/US\$; dic-23	526,4	- 3,6	561,3	- 12,4

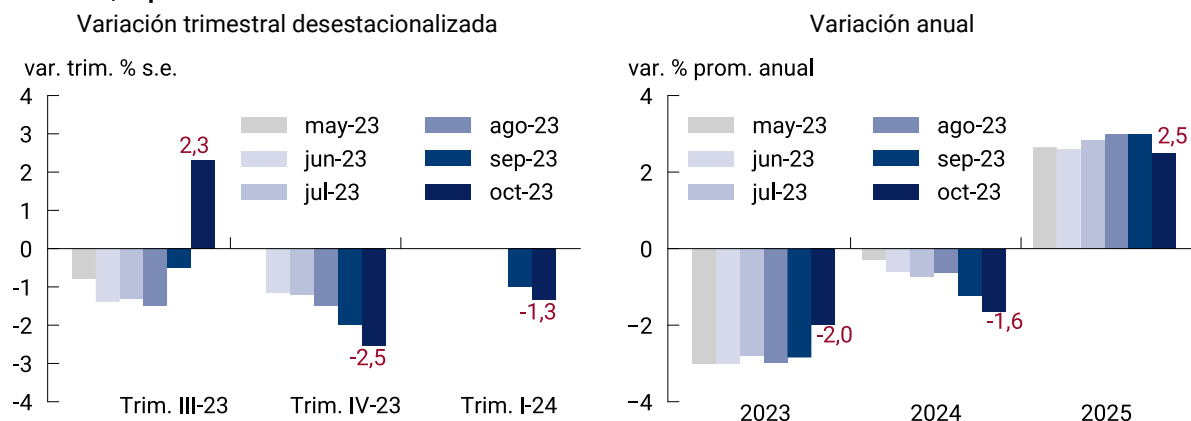
*Comparación en relación al relevamiento previo, pudiendo no coincidir exactamente por efecto de redondeo.

Fuente: REM - BCRA (oct-23)

4. Actividad

El Producto Interno Bruto (PIB) mide el valor de los bienes y servicios finales producidos durante un año. El INDEC lo publica con periodicidad trimestral. A partir de su valuación en moneda constante se puede medir el crecimiento real de la economía.

La variable relevada en el REM es la variación porcentual trimestral desestacionalizada (s.e.) del PIB, a precios de mercado en moneda constante, de 3 trimestres: el corriente, el anterior y el próximo. Además, se solicitan las variaciones promedio anuales de la misma variable para el año corriente y dos años posteriores.

Gráfico 4.1 | Expectativas de crecimiento del PIB

Fuente: REM - BCRA (oct-23).

Cuadro 4.1 | Expectativas de PIB a precios constantes

Período	Referencia	Mediana (REM oct-23)	Dif. con REM anterior*	Promedio TOP 10 (REM oct-23)	Dif. con REM anterior*
Trim. III-23	var. % trim. s.e.	2,3	+ 4,3	1,8	+ 3,8
Trim. IV-23	var. % trim. s.e.	-2,5	- 1,5	-2,4	- 0,9
Trim. I-24	var. % trim. s.e.	-1,4	+ 1,5	-2,1	+ 0,6
2023	var. % prom. anual	-2,0	+ 0,8	-1,9	+ 0,8

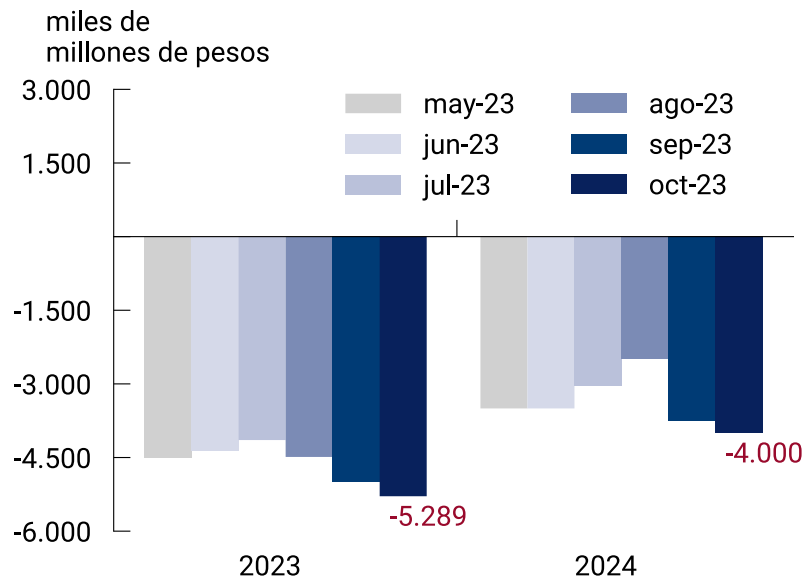
*Comparación en relación al relevamiento previo, pudiendo no coincidir exactamente por efecto de redondeo.

Fuente: REM - BCRA (oct-23)

5. Resultado Primario del Sector Público Nacional no Financiero (SPNF)

La Secretaría de Hacienda de la Nación publica mensualmente el Resultado Primario del SPNF en base caja. En el REM se releva el pronóstico anual de resultado primario del SPNF, que mide la diferencia entre los ingresos y los gastos primarios (gastos totales excluidos los pagos de intereses de la deuda pública), en base caja, medido en miles de millones de pesos corrientes.

Gráfico 5.1 | Expectativas de Resultado Primario del SPNF



Fuente: REM - BCRA (oct-23).

Cuadro 5.1 | Expectativas de resultado primario del SPNF

Período	Referencia	Mediana (REM oct-23)	Dif. con REM anterior*	Promedio TOP 10 (REM oct-23)	Dif. con REM anterior*
2023	miles de millones de \$	-5.289	- 284,0	-4.917	- 184,4

*Comparación en relación al relevamiento previo, pudiendo no coincidir exactamente por efecto de redondeo.

Fuente: REM - BCRA (oct-23)

6. Exportaciones

Valor mensual de las ventas externas de bienes en millones de dólares corrientes *Free on Board* (FOB), es decir sin incluir costos de seguro y flete. En el REM se relevan estimaciones de 7 períodos mensuales de exportaciones de bienes o mercancías y de 2 períodos anuales (correspondientes a la suma anual de exportaciones de bienes, medida en millones de dólares corrientes).

Gráfico 6.1 | Expectativas de Exportaciones mensuales

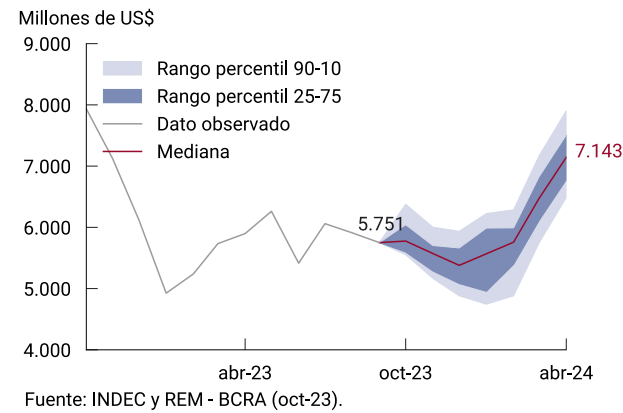
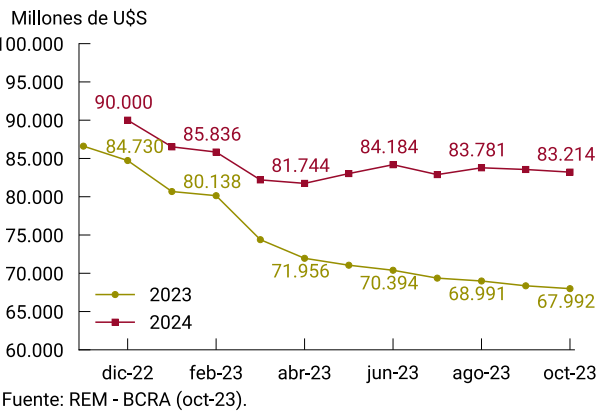


Gráfico 6.2 | Evolución de las expectativas de las Exportaciones anuales



Cuadro 6.1 | Expectativas de Exportaciones (FOB)

Período	Referencia	Mediana (REM oct-23)	Dif. con REM anterior*	Promedio TOP 10 (REM oct-23)	Dif. con REM anterior*
oct-23	millones US\$	5.776	- 182	5.688	+ 4
nov-23	millones US\$	5.573	+ 14	5.392	- 37
dic-23	millones US\$	5.380	+ 40	5.288	+ 129
ene-24	millones US\$	5.568	+ 4	5.564	+ 56
feb-24	millones US\$	5.758	+ 68	5.572	- 41
mar-24	millones US\$	6.472	- 82	6.274	- 52
abr-24	millones US\$	7.143	-	6.810	-
2023	millones US\$	67.992	- 371	67.515	+ 0

*Comparación en relación al relevamiento previo, pudiendo no coincidir exactamente por efecto de redondeo.

Fuente: REM - BCRA (oct-23)

7. Importaciones

Valor mensual de las compras externas de bienes en millones de dólares corrientes *Cost, Insurance and Freight (CIF)*, es decir incluidos costos de seguro y flete. En el REM se relevan estimaciones de 7 períodos mensuales de importaciones de bienes o mercancías y de 2 períodos anuales (correspondientes a la suma anual de importaciones de bienes, medida en millones de dólares corrientes).

Gráfico 7.1 | Expectativas de Importaciones mensuales

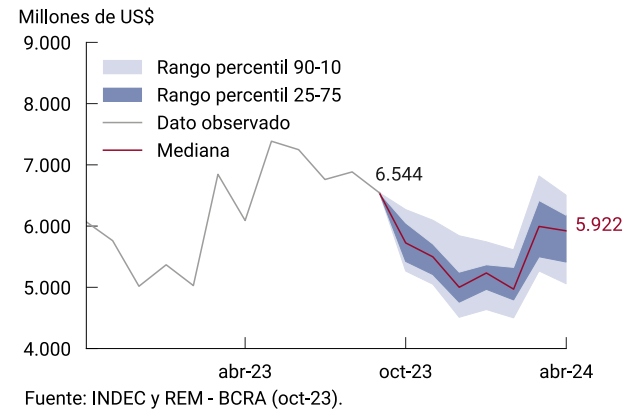
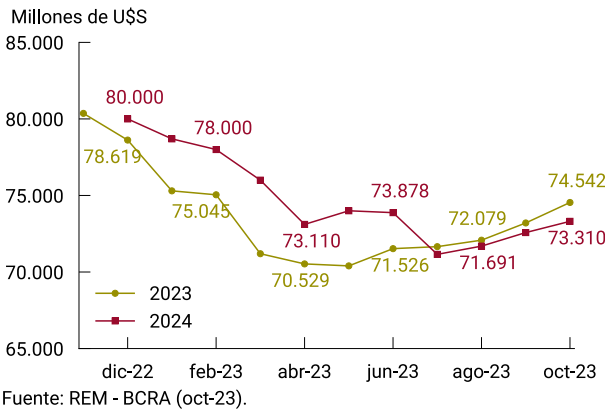


Gráfico 7.2 | Evolución de las expectativas de las Importaciones anuales



Cuadro 7.1 | Expectativas de Importaciones (CIF)

Período	Referencia	Mediana (REM oct-23)	Dif. con REM anterior*	Promedio TOP 10 (REM oct-23)	Dif. con REM anterior*
oct-23	millones US\$	5.725	+ 254	5.879	+ 361
nov-23	millones US\$	5.498	+ 282	5.630	+ 437
dic-23	millones US\$	5.001	+ 218	5.143	+ 267
ene-24	millones US\$	5.234	- 9	5.291	+ 34
feb-24	millones US\$	4.970	+ 113	5.116	+ 15
mar-24	millones US\$	5.994	+ 387	6.010	+ 79
abr-24	millones US\$	5.922	-	5.844	-
2023	millones US\$	74.542	+ 1.338	74.731	+ 1.598

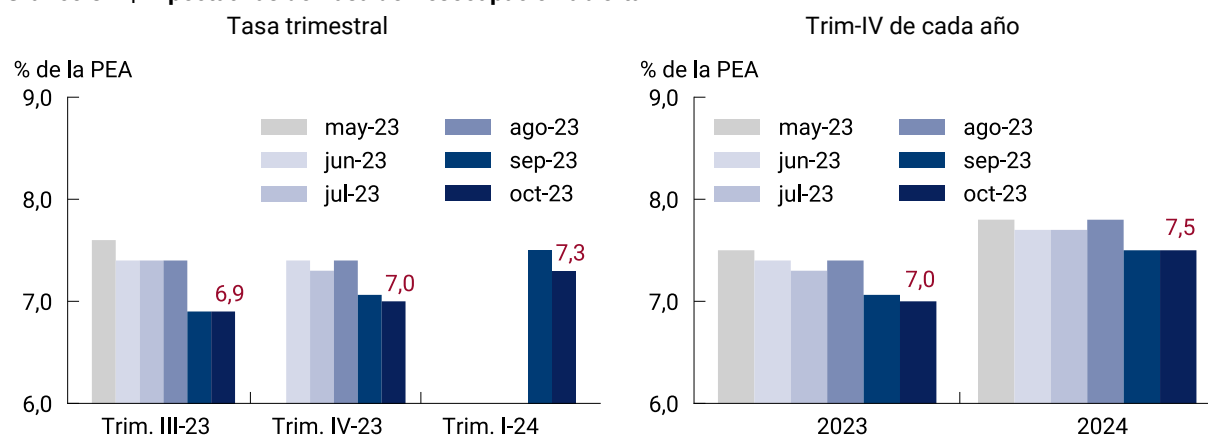
*Comparación en relación al relevamiento previo, pudiendo no coincidir exactamente por efecto de redondeo.

Fuente: REM - BCRA (oct-23)

8. Desocupación abierta

Valor trimestral de la Tasa de Desocupación abierta que mide el porcentaje de la población desocupada (personas que, no teniendo ocupación, están buscando activamente trabajo y están disponibles para trabajar) con respecto a la Población Económicamente Activa (PEA). En el REM se encuestan hasta 3 estimaciones trimestrales de la tasa de desocupación abierta y 2 períodos anuales (correspondientes al cuarto trimestre de cada uno de esos años).

Gráfico 8.1 | Expectativas de Tasa de Desocupación abierta



Fuente: REM - BCRA (oct-23).

Cuadro 8.1 | Expectativas de Tasa de Desocupación abierta

íodo	Referencia	Mediana (REM oct-23)	Dif. con REM anterior*	Promedio TOP 10 (REM oct-23)	Dif. con REM anterior*
Trim. III-23	% de la PEA	6,9	- 0,2	6,9	+ 0,1
Trim. IV-23	% de la PEA	7,0	- 0,5	6,6	- 0,6
Trim. I-24	% de la PEA	7,3	+ 0,2	7,2	+ 0,4
2023	% de la PEA; Trim. IV-23	7,0	- 0,1	6,6	- 0,2

*Comparación en relación al relevamiento previo, pudiendo no coincidir exactamente por efecto de redondeo.

Fuente: REM - BCRA (oct-23)

9. Errores de pronóstico del REM

El REM es una encuesta de los principales pronósticos macroeconómicos de corto y mediano plazo que habitualmente realizan personas especializadas, locales y extranjeras, sobre la evolución de variables seleccionadas de la economía argentina que recopila el Banco Central de la República Argentina (BCRA). Como tal, está sujeta a errores respecto de lo que termina siendo el dato observado.

En esta sección se muestra el error entre el último dato observado de cada variable con frecuencia mensual, trimestral o anual relevada, y el último dato consignado por la mediana del REM para cada variable².

Cuadro 9.1 | Error de pronóstico Precios minoristas (IPC nivel general; var. % mensual) – Sep-23 y Oct-23

Período	Fecha de relevamiento	Mediana REM (*)	Dato	Error de pronóstico (**)
sep-23	29/9/2023	11,7	12,7	- 1,08
oct-23	31/10/2023	10,0	8,3	+ 1,70

(*) Mediana del último REM donde se relevó el período.

(**) Diferencia entre la mediana del REM y el dato observado (INDEC)

Fuente: INDEC y REM - BCRA (oct-23)

Cuadro 9.2 | Error de pronóstico Precios minoristas (IPC núcleo; var. % mensual) – Sep-23 y Oct-23

Período	Fecha de relevamiento	Mediana REM (*)	Dato	Error de pronóstico (**)
sep-23	29/9/2023	12,0	13,4	- 1,47
oct-23	31/10/2023	10,1	8,8	+ 1,29

(*) Mediana del último REM donde se relevó el período.

(**) Diferencia entre la mediana del REM y el dato observado (INDEC)

Fuente: INDEC y REM - BCRA (oct-23)

Cuadro 9.3 | Error de pronóstico Tasa de interés (BADLAR; TNA %) – Oct-23

Período	Fecha de relevamiento	Mediana REM (*)	Dato	Error de pronóstico (**)
oct-23	29/9/2023	114,05	122,08	- 8,03

(*) Mediana del último REM donde se relevó el período.

(**) Diferencia entre la mediana del REM y el dato observado (BCRA)

Fuente: BCRA y REM - BCRA (oct-23)

Cuadro 9.4 | Error de pronóstico Tipo de cambio nominal (\$/US\$) – Oct-23

Período	Fecha de relevamiento	Mediana REM (*)	Dato	Error de pronóstico (**)
oct-23	29/9/2023	350,0	350,0	- 0,01

(*) Mediana del último REM donde se relevó el período.

(**) Diferencia entre la mediana del REM y el dato observado (BCRA)

Fuente: BCRA y REM - BCRA (oct-23)

Cuadro 9.5 | Error de pronóstico Exportaciones (FOB; millones de US\$) – Sep-23

Período	Fecha de relevamiento	Mediana REM (*)	Dato	Error de pronóstico (**)
sep-23	29/9/2023	6.000	5.751	+ 249

(*) Mediana del último REM donde se relevó el período.

(**) Diferencia entre la mediana del REM y el dato observado (INDEC)

Fuente: INDEC y REM - BCRA (oct-23)

² Los errores de pronóstico históricos del REM se publican con una actualización mensual en el sitio de [Internet del BCRA](#).

Cuadro 9.6 | Error de pronóstico Importaciones (CIF; millones de US\$) – Sep-23

Período	Fecha de relevamiento	Mediana REM (*)	Dato	Error de pronóstico (**)
sep-23	29/9/2023	6.000	6.544	- 544

(*) Mediana del último REM donde se relevó el periodo.

(**) Diferencia entre la mediana del REM y el dato observado (INDEC)

Fuente: INDEC y REM - BCRA (oct-23)

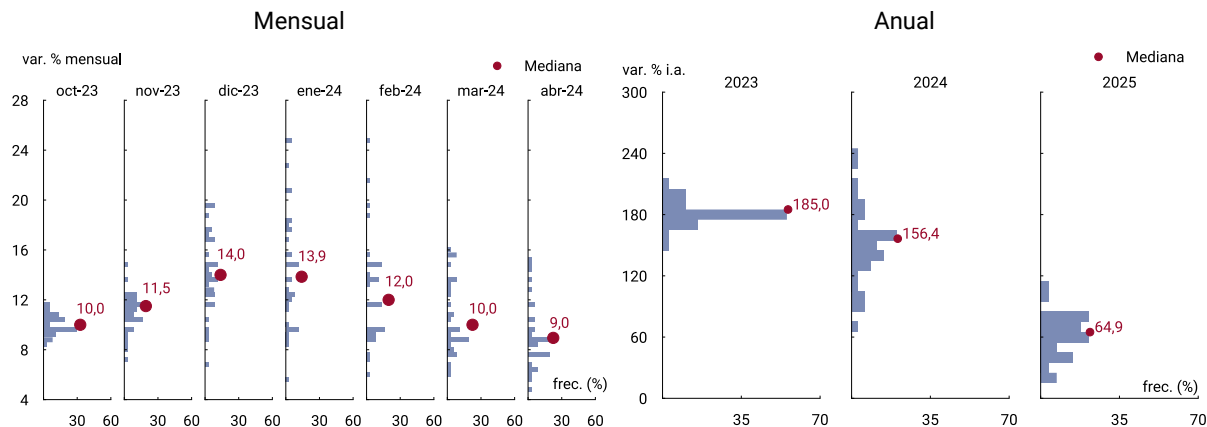
10. Anexo

Cuadro 10.1 | Expectativas de inflación – IPC– Nivel general

Período	Referencia	Mediana	Promedio	Desvío	Máximo	Mínimo	Percentil 90	Percentil 75	Percentil 25	Percentil 10	Cantidad de participantes
oct-23	var. % mensual	10,0	10,2	0,8	11,8	8,6	11,3	10,7	9,8	9,1	37
nov-23	var. % mensual	11,5	11,2	1,5	15,0	7,5	12,5	12,1	10,5	9,3	37
dic-23	var. % mensual	14,0	14,3	3,1	20,0	7,0	18,3	17,0	12,5	10,2	37
ene-24	var. % mensual	13,9	14,6	4,7	25,0	6,0	21,0	17,9	11,2	9,6	36
feb-24	var. % mensual	12,0	12,7	4,1	25,0	6,4	17,5	15,0	9,8	9,0	36
mar-24	var. % mensual	10,0	10,7	2,9	16,1	6,4	15,3	13,2	8,9	7,9	36
abr-24	var. % mensual	9,0	9,3	2,6	15,4	5,0	13,5	10,1	7,9	6,6	36
próx. 12 meses	var. % i.a.; oct-24	195,6	197,7	46,7	330,0	83,0	244,3	221,9	165,5	148,6	33
próx. 24 meses	var. % i.a.; oct-25	73,0	73,0	26,8	149,0	26,8	95,7	89,2	49,1	41,0	27
2023	var. % i.a.; dic-23	185,0	185,1	10,3	210,0	154,7	200,0	189,4	180,9	173,1	38
2024	var. % i.a.; dic-24	156,4	158,2	44,1	298,3	70,0	206,8	175,3	136,6	103,4	36
2025	var. % i.a.; dic-25	64,9	65,3	21,2	110,0	26,8	84,8	80,0	49,5	39,0	28

Fuente: REM - BCRA (oct-23)

Gráfico 10.1 | Expectativas de inflación – IPC– Nivel general



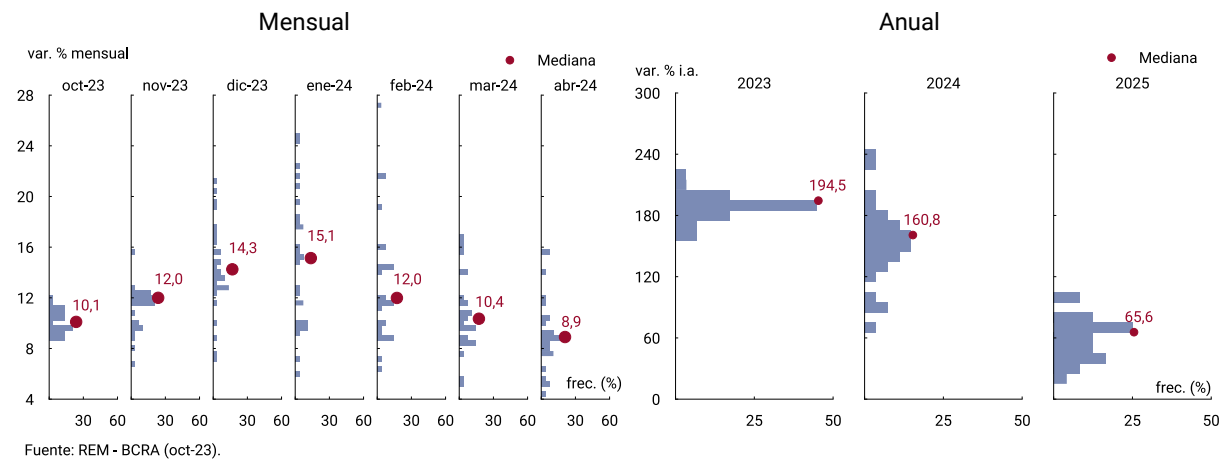
Fuente: REM - BCRA (oct-23).

Cuadro 10.2 | Expectativas de inflación – IPC– Núcleo

Período	Referencia	Mediana	Promedio	Desvío	Máximo	Mínimo	Percentil 90	Percentil 75	Percentil 25	Percentil 10	Cantidad de participantes
oct-23	var. % mensual	10,1	10,4	1,0	12,3	9,0	11,5	11,2	9,6	9,2	29
nov-23	var. % mensual	12,0	11,4	1,7	15,9	7,0	12,7	12,4	10,1	9,4	29
dic-23	var. % mensual	14,3	14,5	3,5	21,6	7,3	19,5	16,5	13,0	9,9	29
ene-24	var. % mensual	15,1	15,0	5,2	25,0	6,3	22,1	18,4	10,1	9,7	28
feb-24	var. % mensual	12,0	13,2	4,8	27,3	6,5	20,1	14,8	9,9	9,0	28
mar-24	var. % mensual	10,4	10,9	3,0	17,0	5,5	16,0	12,1	8,8	8,3	28
abr-24	var. % mensual	8,9	9,3	2,8	16,0	4,7	12,7	10,2	8,0	5,7	28
próx. 12 meses	var. % i.a.; oct-24	202,7	200,9	49,4	313,2	82,0	248,7	229,5	175,2	151,5	27
próx. 24 meses	var. % i.a.; oct-25	73,8	73,5	28,6	157,0	28,3	94,9	90,9	49,7	42,0	24
2023	var. % i.a.; dic-23	194,5	193,2	13,1	222,2	160,9	205,1	199,0	188,4	178,3	29
2024	var. % i.a.; dic-24	160,8	161,4	45,9	287,5	72,0	214,0	177,4	138,8	105,4	28
2025	var. % i.a.; dic-25	65,6	63,5	21,7	106,5	28,3	85,3	78,1	44,5	35,3	24

Fuente: REM - BCRA (oct-23)

Gráfico 10.2 | Expectativas de inflación — IPC– Núcleo

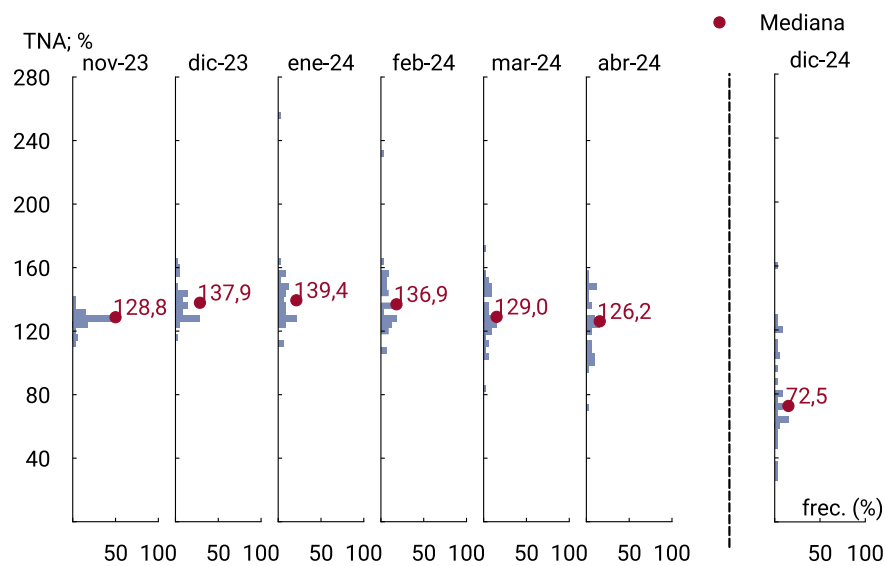


Cuadro 10.3 | Expectativas de Tasa de interés (BADLAR)

Periodo	Referencia	Mediana	Promedio	Desvío	Máximo	Mínimo	Percentil 90	Percentil 75	Percentil 25	Percentil 10	Cantidad de participantes
nov-23	TNA; %	128,75	128,70	5,25	142,4	113,4	132,7	130,2	127,6	123,6	34
dic-23	TNA; %	137,87	139,13	11,86	166,2	118,0	158,5	145,5	129,5	128,1	35
ene-24	TNA; %	139,42	142,18	24,29	257,0	112,0	158,0	150,0	129,0	125,6	33
feb-24	TNA; %	136,90	139,60	21,85	233,0	110,0	158,1	150,0	128,0	120,5	33
mar-24	TNA; %	129,00	131,48	17,97	173,0	84,0	152,3	147,0	123,4	111,7	33
abr-24	TNA; %	126,19	124,10	20,00	156,9	72,0	149,2	139,4	108,4	100,1	32
próx. 12 meses	TNA; %, oct-24	78,70	88,51	33,65	175,4	29,0	128,3	115,4	67,5	57,0	31
2023	TNA; %, dic-23	137,87	139,13	11,86	166,2	118,0	158,5	145,5	129,5	128,1	35
2024	TNA; %, dic-24	72,50	82,25	30,56	161,0	29,0	121,6	105,0	65,0	49,3	33

Fuente: REM - BCRA (oct-23)

Gráfico 10.3 | Expectativas de Tasa de interés (BADLAR)



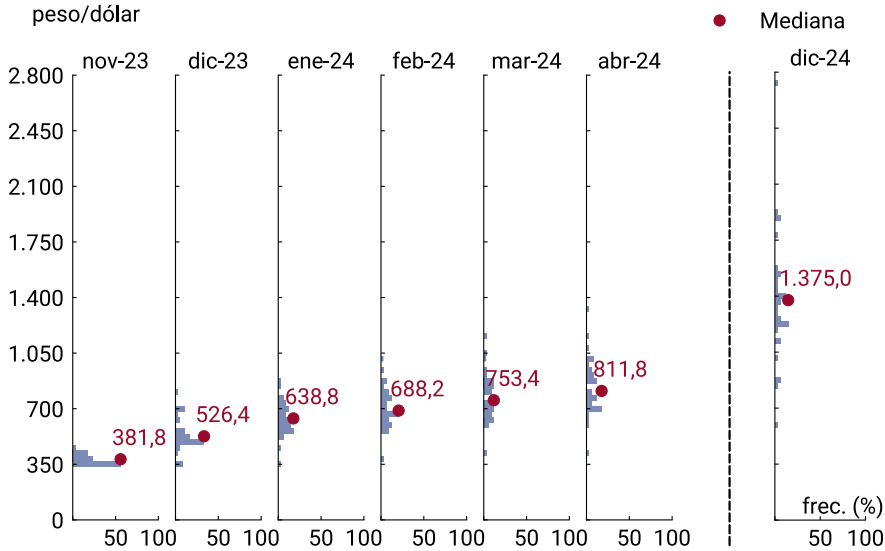
Fuente: REM - BCRA (oct-23).

Cuadro 10.4 | Expectativas de Tipo de cambio nominal

Período	Referencia	Mediana	Promedio	Desvío	Máximo	Mínimo	Percentil 90	Percentil 75	Percentil 25	Percentil 10	Cantidad de participantes
nov-23	\$/US\$	381,8	386,0	31,0	460,0	350,0	425,9	402,0	360,3	351,5	34
dic-23	\$/US\$	526,4	544,5	100,8	820,0	365,9	700,0	581,5	491,3	442,5	36
ene-24	\$/US\$	638,8	652,7	103,3	885,0	380,7	765,9	729,4	587,3	553,3	34
feb-24	\$/US\$	688,2	718,8	124,6	1.034,0	402,9	870,3	800,5	632,2	592,8	34
mar-24	\$/US\$	753,4	787,6	149,9	1.186,0	425,0	944,4	880,4	677,5	641,0	34
abr-24	\$/US\$	811,8	850,0	173,6	1.336,0	445,4	1.026,0	952,0	729,5	679,7	34
próx. 12 meses	\$/US\$; oct-24	1.245,0	1.251,1	330,2	2.345,6	566,2	1.634,9	1.356,3	1.082,8	905,4	32
2023	\$/US\$; dic-23	526,4	544,5	100,8	820,0	365,9	700,0	581,5	491,3	442,5	36
2024	\$/US\$; dic-24	1.375,0	1.384,8	380,2	2.760,7	611,9	1.867,4	1.507,8	1.232,0	940,6	34

Fuente: REM - BCRA (oct-23)

Gráfico 10.4 | Expectativas de Tipo de cambio nominal



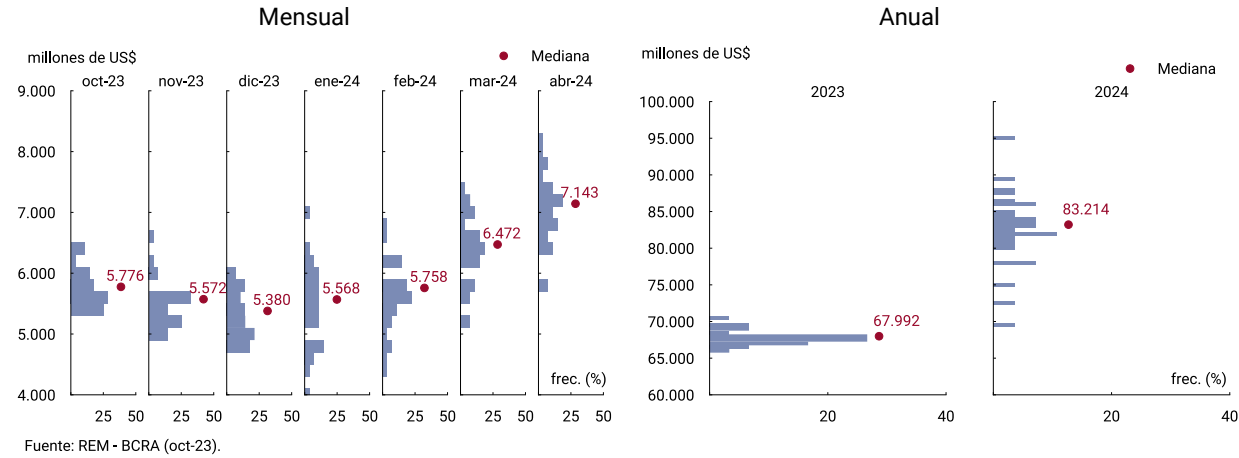
Fuente: REM - BCRA (oct-23).

Cuadro 10.5 | Expectativas de Exportaciones (FOB)

Período	Referencia	Mediana	Promedio	Desvío	Máximo	Mínimo	Percentil 90	Percentil 75	Percentil 25	Percentil 10	Cantidad de participantes
oct-23	millones de US\$	5.776	5.852	309	6.529	5.440	6.378	6.044	5.597	5.553	28
nov-23	millones de US\$	5.573	5.559	364	6.665	5.032	6.003	5.703	5.287	5.166	28
dic-23	millones de US\$	5.380	5.376	379	6.012	4.845	5.936	5.663	5.082	4.882	28
ene-24	millones de US\$	5.568	5.519	671	7.088	4.050	6.225	5.988	4.955	4.745	27
feb-24	millones de US\$	5.758	5.687	570	6.984	4.564	6.287	5.992	5.394	4.881	27
mar-24	millones de US\$	6.472	6.450	574	7.482	5.269	7.167	6.826	6.110	5.744	27
abr-24	millones de US\$	7.143	7.129	603	8.399	5.900	7.905	7.508	6.776	6.485	27
2023	millones de US\$	67.992	68.036	962	70.852	66.296	69.232	68.335	67.459	67.010	30
2024	millones de US\$	83.214	82.853	5.065	95.000	69.737	87.901	85.284	81.207	77.209	28

Fuente: REM - BCRA (oct-23)

Gráfico 10.5 | Expectativas de Exportaciones (FOB)

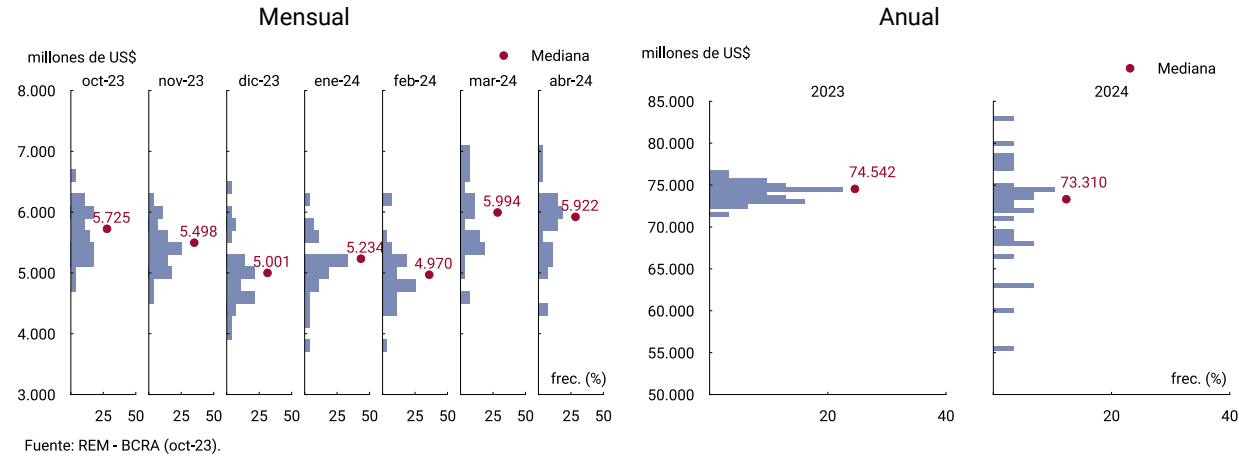


Cuadro 10.6 | Expectativas de Importaciones (CIF)

Período	Referencia	Mediana	Promedio	Desvío	Máximo	Mínimo	Percentil 90	Percentil 75	Percentil 25	Percentil 10	Cantidad de participantes
oct-23	millones de US\$	5.725	5.723	418	6.695	4.984	6.269	6.051	5.423	5.266	28
nov-23	millones de US\$	5.498	5.496	398	6.268	4.724	6.095	5.708	5.208	5.050	28
dic-23	millones de US\$	5.001	5.069	543	6.437	4.114	5.842	5.248	4.757	4.511	28
ene-24	millones de US\$	5.234	5.177	498	6.214	3.919	5.743	5.368	4.967	4.637	27
feb-24	millones de US\$	4.970	5.052	516	6.273	3.887	5.612	5.326	4.795	4.501	27
mar-24	millones de US\$	5.994	5.955	675	7.153	4.600	6.818	6.418	5.499	5.267	27
abr-24	millones de US\$	5.922	5.817	642	7.177	4.400	6.504	6.176	5.413	5.058	27
2023	millones de US\$	74.542	74.388	1.125	76.802	71.960	75.825	75.019	73.513	73.233	31
2024	millones de US\$	73.310	71.876	6.028	83.322	55.727	78.129	74.797	68.954	63.414	29

Fuente: REM - BCRA (oct-23)

Gráfico 10.6 | Expectativas de Importaciones (CIF)

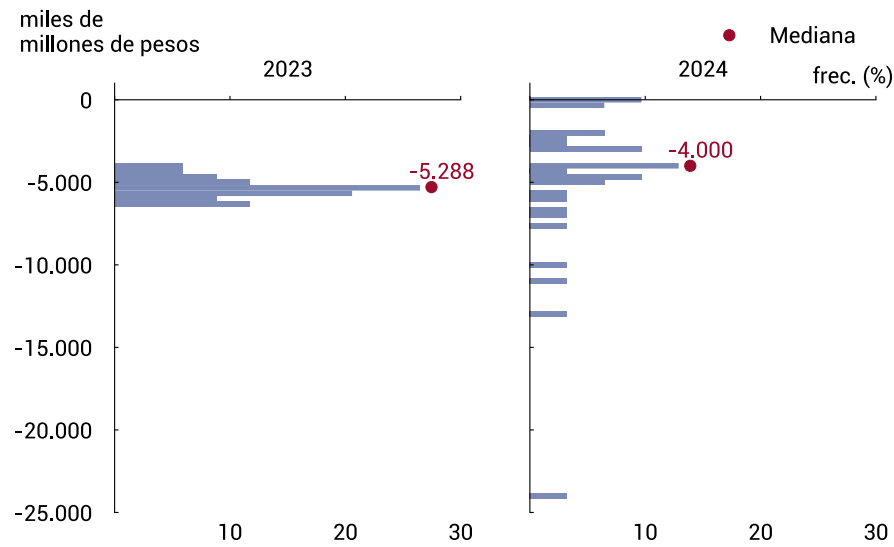


Cuadro 10.7 | Expectativas de Resultado primario del SPNF

Período	Referencia	Mediana	Promedio	Desvío	Máximo	Mínimo	Percentil 90	Percentil 75	Percentil 25	Percentil 10	Cantidad de participantes
2023	miles de millones \$	-5.288,5	-5.215,6	636,0	-3.759,0	-6.300,0	-4.356,4	-4.755,0	-5.599,3	-6.051,1	34
2024	miles de millones \$	-4.000,0	-4.865,7	4.707,8	0,0	-23.889,0	-47,0	-2.407,5	-5.825,0	-10.000,0	31

Fuente: REM - BCRA (oct-23)

Gráfico 10.7 | Expectativas de Resultado primario del SPNF



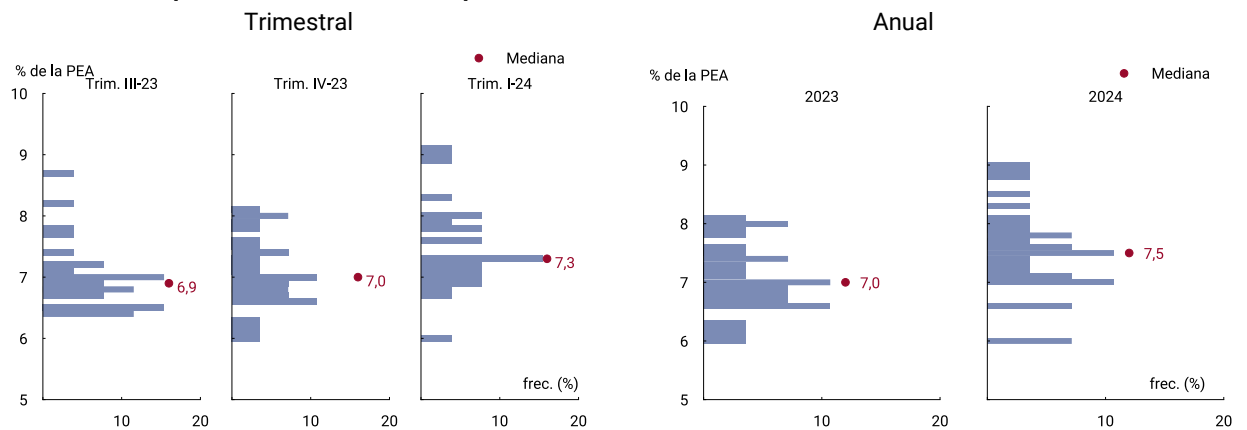
Fuente: REM - BCRA (oct-23).

Cuadro 10.8 | Expectativas de Tasa de Desocupación abierta

Período	Referencia	Mediana	Promedio	Desvío	Máximo	Mínimo	Percentil 90	Percentil 75	Percentil 25	Percentil 10	Cantidad de participantes
Trim. III-23	% de la PEA	6,9	7,0	0,6	8,7	6,4	7,8	7,2	6,6	6,5	26
Trim. IV-23	% de la PEA	7,0	7,1	0,6	8,1	6,0	7,9	7,4	6,7	6,3	28
Trim. I-24	% de la PEA	7,3	7,5	0,7	9,1	6,0	8,6	8,0	7,0	6,9	26
2023	% de la PEA; Trim. IV-23	7,0	7,1	0,6	8,1	6,0	7,9	7,4	6,7	6,3	28
2024	% de la PEA; Trim. IV-24	7,5	7,5	0,8	9,0	6,0	8,6	7,9	7,1	6,7	28

Fuente: REM - BCRA (oct-23)

Gráfico 10.8 | Expectativas Tasa de Desocupación abierta



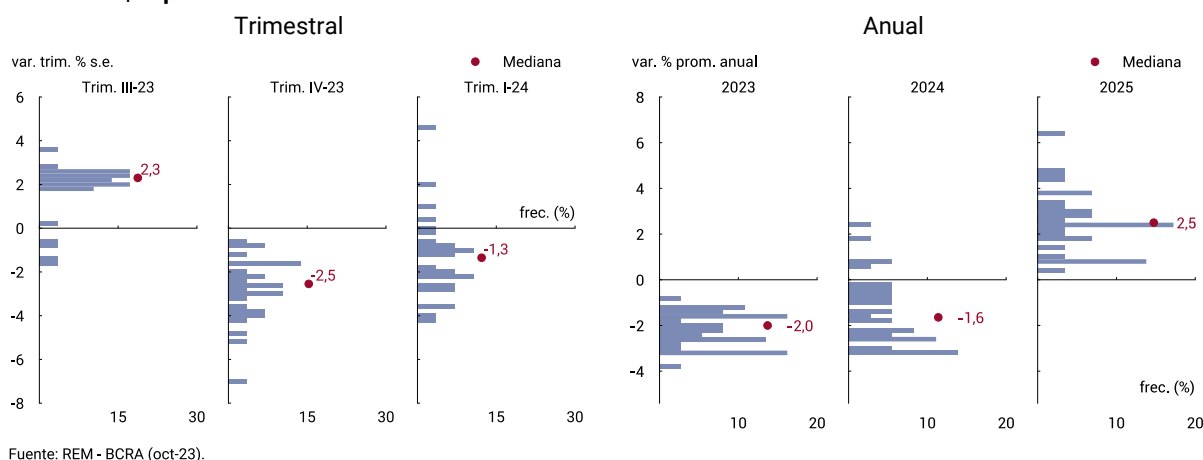
Fuente: REM - BCRA (oct-23).

Cuadro 10.9 | Expectativas de Crecimiento del PIB

Período	Referencia	Mediana	Promedio	Desvío	Máximo	Mínimo	Percentil 90	Percentil 75	Percentil 25	Percentil 10	Cantidad de participantes
Trim. III-23	var. % trim. s.e.	2,3	1,9	1,3	3,7	-1,5	2,8	2,5	2,0	-0,5	29
Trim. IV-23	var. % trim. s.e.	-2,5	-2,7	1,4	-0,5	-6,9	-1,1	-1,5	-3,6	-4,2	29
Trim. I-24	var. % trim. s.e.	-1,4	-1,2	1,9	4,7	-4,0	0,7	-0,6	-2,5	-3,5	28
2023	var. % prom. anual	-2,0	-2,0	0,7	-0,7	-3,7	-1,1	-1,5	-2,5	-3,0	37
2024	var. % prom. anual	-1,6	-1,3	1,5	2,5	-3,0	0,9	-0,4	-2,5	-3,0	36
2025	var. % prom. anual	2,5	2,7	1,4	6,5	0,5	4,5	3,3	2,0	1,0	29

Fuente: REM - BCRA (oct-23)

Gráfico 10.1 | Expectativas de Crecimiento del PIB



11. Definición de los principales estadísticos

Los estadísticos de las proyecciones para cada variable/período son los siguientes:

a. Mediana:

La mediana es una medida de posición de la variable tal que, ordenando el grupo de números por su valor de menor a mayor, deja el 50% de las respuestas por debajo de ella y el 50% por encima. Cabe destacar que es una medida no sensible a los valores extremos.

b. Promedio

El promedio de cada variable es la suma de todos los valores dividida por la cantidad de respuestas.

c. Desvío:

El desvío estándar es la medida de la dispersión de los valores respecto del valor promedio.

d. Percentil:

Es una medida de posición que deja un cierto porcentaje (10, 25, 75 y 90%) de la variable con respuestas menores al percentil correspondiente y el resto por encima de dicho valor.

En conjunto todas estas medidas contribuyen a la mejor comprensión de la distribución de las respuestas.