

Resultados del Relevamiento de Expectativas de Mercado (REM)

Junio de 2026



BANCO CENTRAL
DE LA REPÚBLICA ARGENTINA

El **Relevamiento de Expectativas de Mercado (REM)** consiste en un seguimiento sistemático de los principales pronósticos macroeconómicos de corto y mediano plazo que habitualmente realizan personas especializadas, locales y extranjeras, sobre la evolución de variables seleccionadas de la economía argentina que recopila el Banco Central de la República Argentina (BCRA). Cabe recalcar que **los pronósticos vertidos en este informe no constituyen proyecciones propias del BCRA.**

Se relevan las expectativas sobre los precios minoristas, la tasa de interés, el tipo de cambio nominal, las exportaciones e importaciones, el resultado primario del sector público nacional no financiero, la desocupación y la actividad económica.

Los resultados mensuales y el listado de quienes se encuentran habilitados para participar en el relevamiento se publican en el sitio de Internet del BCRA. En caso de existir consultas dirigirlas a rem@bcra.gob.ar.

Relevamiento de Expectativas de Mercado

Junio de 2026

En el presente informe, publicado el día 6 de julio de 2026, se difunden los resultados del relevamiento realizado entre el 26 y el 30 de junio de 2026, contemplando a 44 participantes, entre 32 consultoras y centros de investigación locales e internacionales y 12 entidades financieras de Argentina.

En el sexto relevamiento del año, quienes participaron del REM estimaron una inflación mensual de 2,0% para junio (-0,1 p.p. que el REM anterior). Quienes mejor proyectaron esa variable en el pasado (Top 10) reportaron una inflación de 1,9% mensual para junio (-0,2 p.p. que el REM anterior). Respecto del IPC Núcleo, el conjunto de participantes del REM ubicó sus estimaciones para junio en 1,9% (-0,1 p.p. respecto del REM previo). El Top 10 también estimó una inflación núcleo de 1,9% mensual para el sexto mes del año (-0,2 p.p. en relación con el REM anterior).

En el relevamiento de junio, el conjunto de analistas del REM estimó que el Producto ajustado por estacionalidad se habría expandido 0,6% en el Trim. II-26 (-0,6 p.p. respecto al relevamiento previo) y aumentaría 0,9% en el Trim. III-26 (-0,1 p.p. en relación con el relevamiento previo). Para el Trim. IV-26 la proyección de crecimiento s.e. del conjunto de analistas del REM también fue de 0,9%. Para 2026 quienes participaron del REM esperan en promedio un nivel de PIB real 3,0% superior al promedio de 2025 (+0,1 p.p. respecto a la encuesta previa). Quienes conforman el Top 10 también proyectaron un crecimiento de 3,0% para el año 2026 (+0,2 p.p. comparado con el REM anterior).

La tasa de desocupación abierta para el segundo trimestre de 2026 fue estimada por quienes participan del REM en 7,7% de la Población Económicamente Activa (+0,1 p.p. respecto a la encuesta previa). El conjunto de participantes del REM espera una tasa de 7,5% para el cuarto trimestre del año 2026 (+0,1 p.p. respecto al relevamiento previo). Por su parte, el Top 10 estimó tasas de 7,6% y 7,5% para el segundo y cuarto trimestre de 2026, respectivamente.

Quienes participan del REM pronosticaron una TAMAR de bancos privados para julio de 22,50% TNA (-0,3 p.p. respecto al REM anterior), equivalente a una tasa efectiva mensual de 1,85%. Para diciembre de 2026 el conjunto de participantes del REM proyectó una TAMAR de 22,0% nominal anual (-0,1 p.p. en relación con el REM anterior), equivalente a una TEM de 1,81%. El Top 10 pronosticó que la tasa TAMAR se ubicará en 22,8% TNA y en 23,1% TNA, para junio y diciembre de 2026, respectivamente.

La mediana de las proyecciones de tipo de cambio nominal se ubicó en \$1.482 por dólar para el promedio de julio de 2026 (+\$35/USD comparado con el REM anterior). Para diciembre de 2026 el conjunto de participantes pronosticó un tipo de cambio nominal de \$1.673/USD, lo que arroja una variación interanual esperada de 15,5% respecto de diciembre de 2025. Para el Top 10 de analistas el tipo de cambio nominal promedio esperado para diciembre sería \$1.621/USD.

En cuanto al comercio exterior de bienes, quienes participan del REM proyectaron para 2026 que las exportaciones (FOB) totalicen USD100.000 millones (+USD1,453 millones que en la encuesta anterior) y las importaciones (CIF) USD76.400 millones (-USD1.963 millones que en el REM previo). El superávit comercial anual esperado sería de USD23.600 millones (USD3.415 millones más que en el REM anterior).

Finalmente, la proyección del resultado fiscal primario del Sector Público Nacional no Financiero que realizan quienes participan del REM fue de un superávit de \$15,7 billones para 2026 (-300 mil millones respecto del REM previo). El promedio del Top 10 pronosticó un superávit primario de \$15,8 billones. Ningún participante esperó un superávit primario inferior a \$9,0 billones para este año.

1. Precios minoristas

El Índice de Precios al Consumidor (IPC) mide la variación mensual del nivel general de los precios minoristas de un conjunto de bienes y servicios que representan el consumo de los hogares en un período específico. En el REM los índices relevados son dos, el nivel general del IPC y el IPC núcleo, tal como los confecciona el INDEC. Se solicitan proyecciones para el mes corriente y seis meses subsiguientes. También se solicitan las proyecciones de su evolución para los próximos 12 y 24 meses y las previsiones de 3 períodos anuales.

1.1 Índice de Precios al Consumidor (IPC) – Nivel General

Gráfico 1.1 | Expectativas de inflación mensual – IPC Nivel General

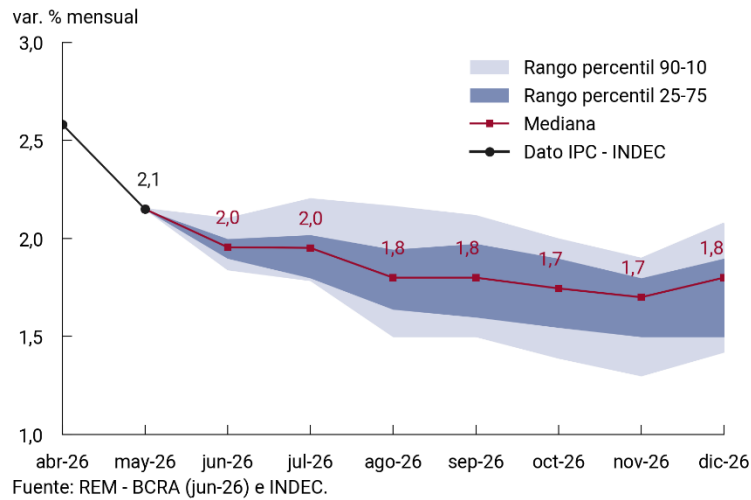
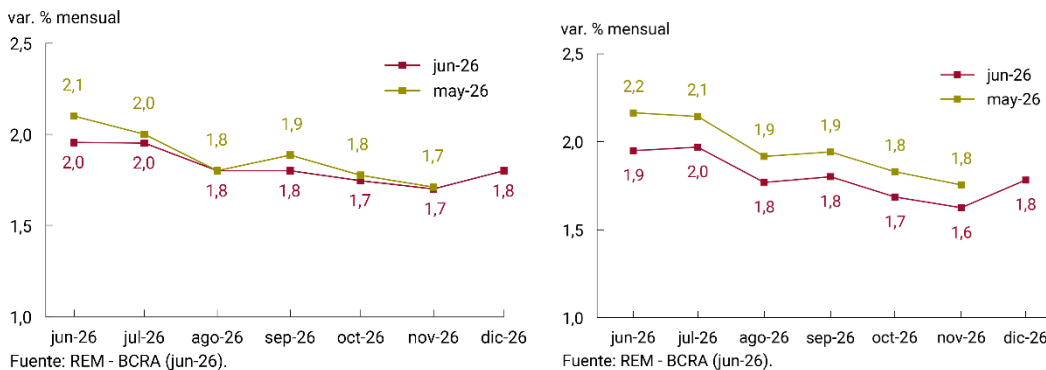
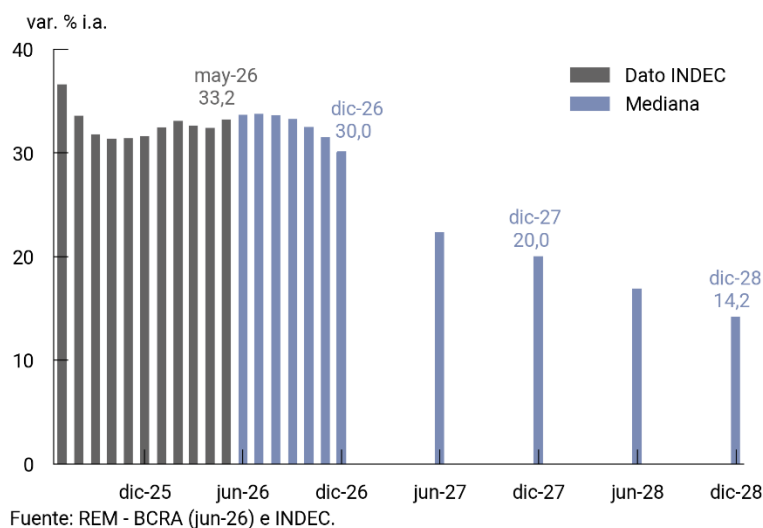


Gráfico 1.2 Comparación con REM anterior de expectativas de inflación mensual – IPC Nivel General



Nota: los datos corresponden a la mediana (Total) o al promedio (Top 10) de cada relevamiento.

Gráfico 1.3 | Expectativas de inflación interanual – IPC Nivel General



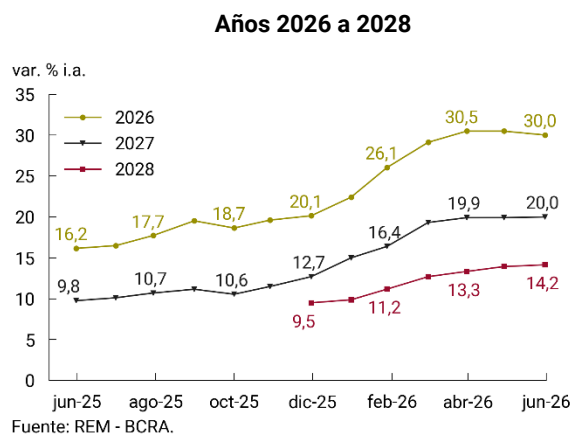
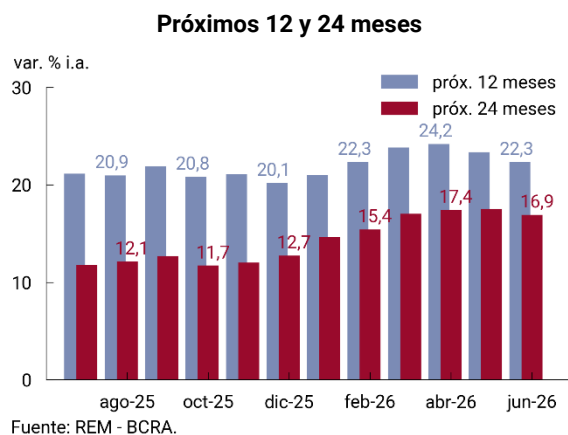
Cuadro 1.1 | Expectativas de inflación mensual – IPC Nivel General

Período	Referencia	Mediana (REM jun-26)	Dif. con REM anterior*	Promedio Top 10 (REM jun-26)	Dif. con REM anterior*
jun-26	var. % mensual	2,0	-0,1	1,9	-0,2
jul-26	var. % mensual	2,0	-0,0	2,0	-0,2
ago-26	var. % mensual	1,8	0,0	1,8	-0,1
sept-26	var. % mensual	1,8	-0,1	1,8	-0,1
oct-26	var. % mensual	1,7	-0,0	1,7	-0,1
nov-26	var. % mensual	1,7	-0,0	1,6	-0,1
dic-26	var. % mensual	1,8	-	1,8	-
Próx. 12 meses	var. % i.a.	22,3	-1,0	22,3	-1,5
2026	var. % i.a.; dic-26	30,0	-0,5	30,0	-1,5

*Comparación en relación al relevamiento previo, pudiendo no coincidir exactamente por efecto de redondeo.

Fuente: REM - BCRA (jun-26).

Gráfico 1.4 Evolución de expectativas de inflación interanual – IPC Nivel General



1.2 Índice de Precios al Consumidor (IPC) – Núcleo

El IPC núcleo que difunde el INDEC permite monitorear la evolución de los precios sin tener en cuenta la volatilidad de aquellos bienes y servicios que exhiben un comportamiento estacional (estacionales) o cuyos precios están sujetos a regulación estatal o tienen un alto componente impositivo (regulados).

Gráfico 1.5 | Expectativas de inflación mensual – IPC Núcleo

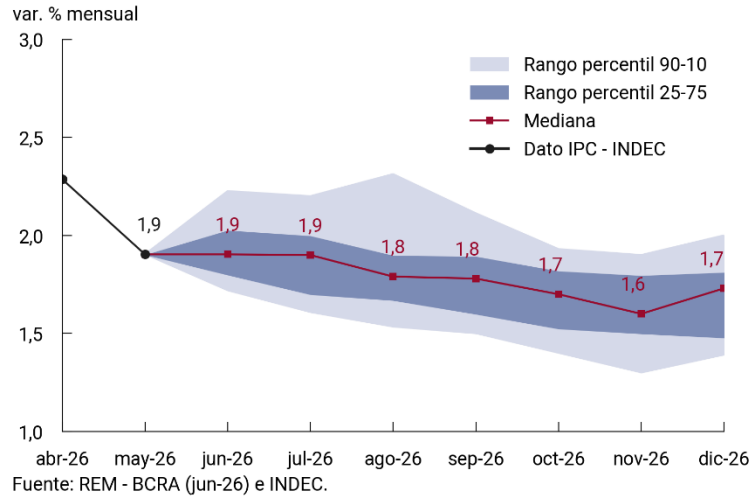
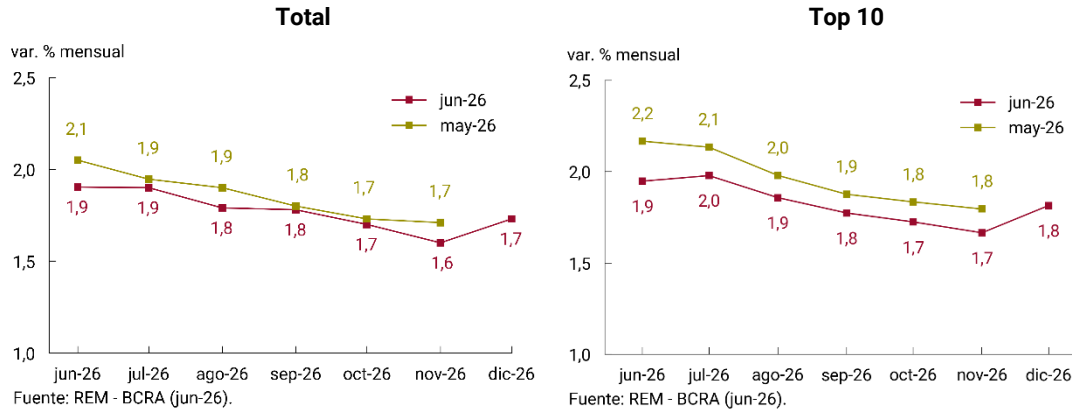


Gráfico 1.6 Comparación con REM anterior de expectativas de inflación mensual – IPC Núcleo



Nota: los datos corresponden a la mediana (Total) o al promedio (Top 10) de cada relevamiento

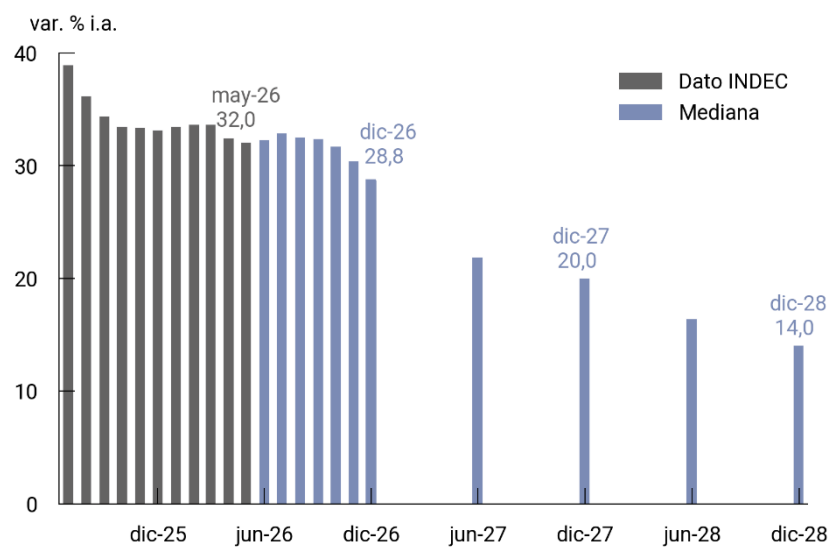
Cuadro 1.2 | Expectativas de inflación mensual – IPC Núcleo

Periodo	Referencia	Mediana (REM jun-26)	Dif. con REM anterior*	Promedio Top 10 (REM jun-26)	Dif. con REM anterior*
jun-26	var. % mensual	1,9	- 0,1	1,9	- 0,2
jul-26	var. % mensual	1,9	- 0,0	2,0	- 0,2
ago-26	var. % mensual	1,8	- 0,1	1,9	- 0,1
sept-26	var. % mensual	1,8	- 0,0	1,8	- 0,1
oct-26	var. % mensual	1,7	- 0,0	1,7	- 0,1
nov-26	var. % mensual	1,6	- 0,1	1,7	- 0,1
dic-26	var. % mensual	1,7	-	1,8	-
Próx. 12 meses	var. % i.a.	21,8	- 1,5	22,7	- 1,5
2026	var. % i.a.; dic-26	28,8	- 1,0	29,1	- 1,7

*Comparación en relación al relevamiento previo, pudiendo no coincidir exactamente por efecto de redondeo.

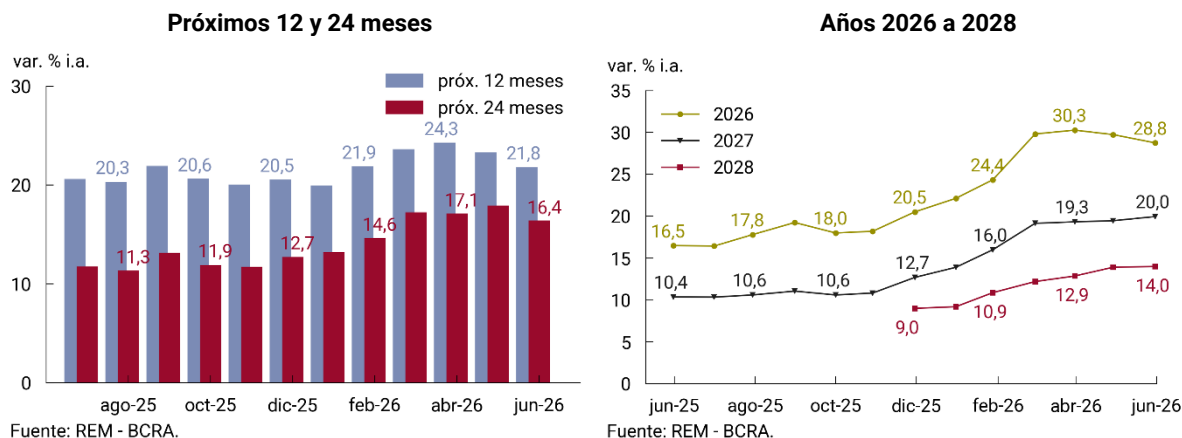
Fuente: REM - BCRA (jun-26).

Gráfico 1.7 | Expectativas de inflación interanual – IPC Núcleo



Fuente: REM - BCRA (jun-26) e INDEC.

Gráfico 1.8 Evolución de expectativas de inflación interanual – IPC Núcleo



2. Tasa de interés

La tasa de interés mayorista de Argentina (TAMAR) se define como la tasa promedio ponderado por monto, correspondiente a depósitos a plazo fijo de 30 a 35 días de plazo de 1.000 millones de pesos o más. La tasa relevada por el REM es la TAMAR promedio mensual (días hábiles), en pesos, en bancos privados. Se relevan estimaciones de 6 períodos mensuales, la evolución para los próximos 12 meses y 2 períodos anuales.

Gráfico 2.1 | Expectativas de tasa de interés

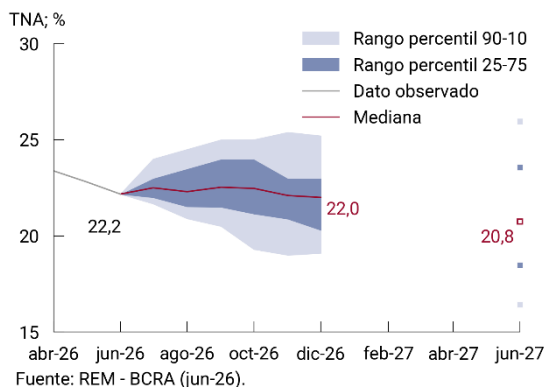
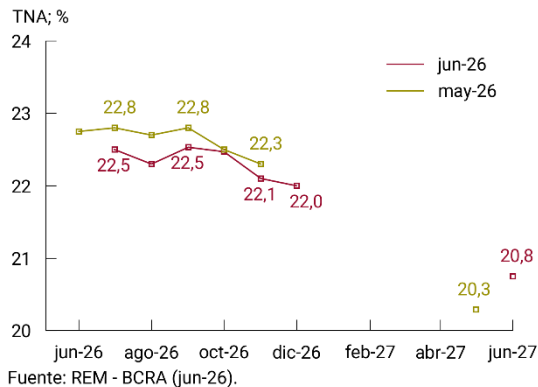


Gráfico 2.2 | Comparación con REM anterior



Cuadro 2.1 | Expectativas de tasa de interés TAMAR

Período	Referencia	Mediana (REM jun-26)	Dif. con REM anterior*	Promedio Top 10 (REM jun-26)	Dif. con REM anterior*
jul-26	TNA, %	22,50	- 0,3	22,77	+ 0,4
ago-26	TNA, %	22,30	- 0,4	23,01	+ 0,4
sept-26	TNA, %	22,53	- 0,3	23,30	+ 0,8
oct-26	TNA, %	22,47	- 0,0	23,36	+ 0,9
nov-26	TNA, %	22,10	- 0,2	23,18	+ 1,3
dic-26	TNA, %	22,00	-	23,11	-
Próx. 12 meses	TNA, %	20,75	+ 0,5	21,42	+ 1,0
2026	TNA, %, dic-26	22,00	- 0,1	23,11	+ 1,4

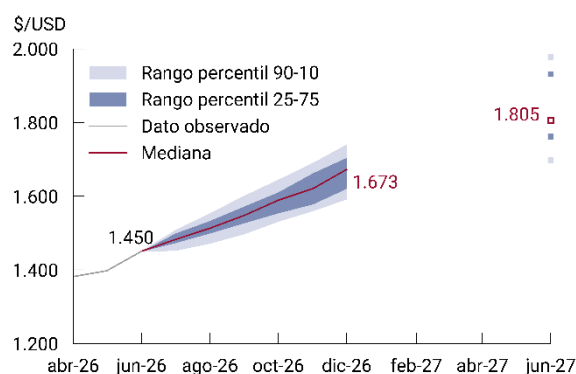
*Comparación en relación al relevamiento previo, pudiendo no coincidir exactamente por efecto de redondeo.

Fuente: REM - BCRA (jun-26).

3. Tipo de cambio nominal

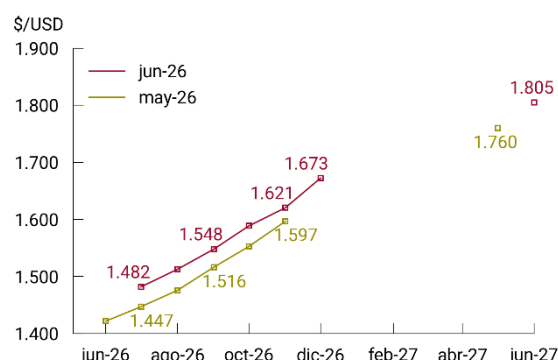
El BCRA publica diariamente el Tipo de Cambio de Referencia - Comunicación "A" 3500 (Mayorista) en pesos por dólar (\$/USD). La variable encuestada es la cotización del tipo de cambio nominal promedio (simple) mensual de días hábiles (TCNPM), en \$/USD, que surge de esa misma información. Se relevan estimaciones de 6 períodos mensuales, la evolución para los próximos 12 meses y 2 períodos anuales.

Gráfico 3.1 | Expectativas de tipo de cambio



Fuente: REM - BCRA (jun-26).

Gráfico 3.2 | Comparación con REM anterior



Fuente: REM - BCRA (jun-26).

Cuadro 3.1 | Expectativas de tipo de cambio nominal

Período	Referencia	Mediana (REM jun-26)	Dif. con REM anterior*	Promedio Top 10 (REM jun-26)	Dif. con REM anterior*
jul-26	\$/USD	1.482	+ 34,8	1.470	+ 33,8
ago-26	\$/USD	1.513	+ 36,9	1.498	+ 34,2
sept-26	\$/USD	1.548	+ 31,6	1.531	+ 31,9
oct-26	\$/USD	1.589	+ 36,0	1.564	+ 28,7
nov-26	\$/USD	1.621	+ 23,7	1.593	+ 26,8
dic-26	\$/USD	1.673	-	1.621	-
Próx. 12 meses	\$/USD	1.805	+ 45,0	1.766	+ 52,8
2026	\$/USD; dic-26	1.673	+ 14,4	1.621	+ 25,0

*Comparación en relación al relevamiento previo, pudiendo no coincidir exactamente por efecto de redondeo.

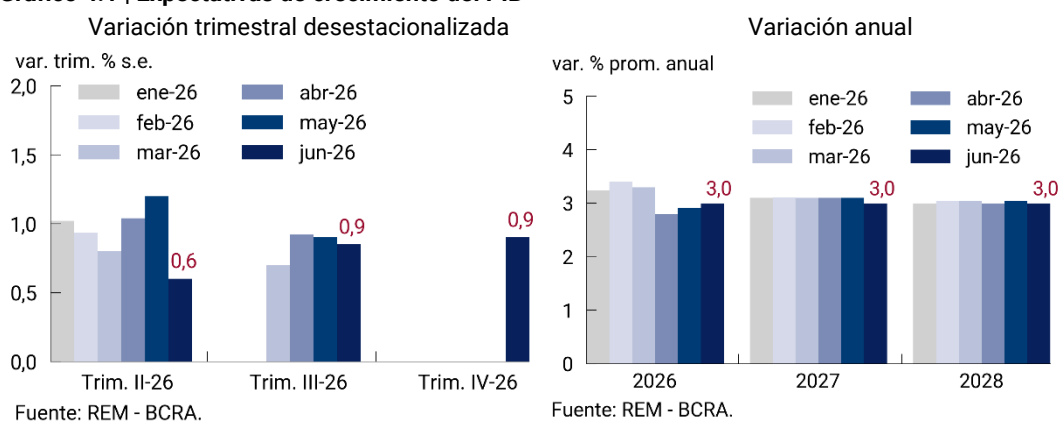
Fuente: REM - BCRA (jun-26).

4. Actividad

El Producto Interno Bruto (PIB) mide el valor de los bienes y servicios finales producidos durante un año. El INDEC lo publica con periodicidad trimestral. A partir de su valuación en moneda constante se puede medir el crecimiento real de la economía.

La variable relevada en el REM es la variación porcentual trimestral desestacionalizada (s.e.) del PIB, a precios de mercado en moneda constante, de 3 trimestres: el corriente, el anterior y el próximo. Además, se solicitan las variaciones promedio anuales de la misma variable para el año corriente y dos años posteriores.

Gráfico 4.1 | Expectativas de crecimiento del PIB



Cuadro 4.1 | Expectativas de PIB a precios constantes

Período	Referencia	Mediana (REM jun-26)	Dif. con REM anterior*	Promedio Top 10 (REM jun-26)	Dif. con REM anterior*
Trim. II-26	var. % trim. s.e.	0,6	- 0,6	0,8	- 0,4
Trim. III-26	var. % trim. s.e.	0,9	- 0,1	0,8	+ 0,0
Trim. IV-26	var. % trim. s.e.	0,9	-	0,8	-
2026	var. % prom. anual	3,0	+ 0,1	3,0	+ 0,2

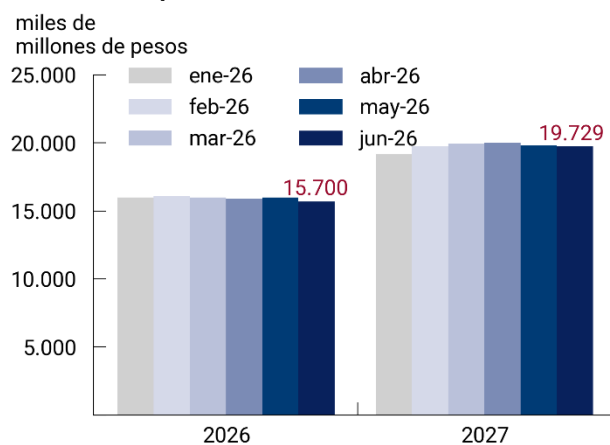
*Comparación en relación al relevamiento previo, pudiendo no coincidir exactamente por efecto de redondeo.

Fuente: REM - BCRA (jun-26).

5. Resultado Primario del Sector Público Nacional no Financiero (SPNF)

La Secretaría de Hacienda de la Nación publica mensualmente el Resultado Primario del SPNF en base caja. En el REM se releva el pronóstico anual de resultado primario del SPNF, que mide la diferencia entre los ingresos y los gastos primarios (gastos totales excluidos los pagos de intereses de la deuda pública), en base caja, medido en miles de millones de pesos corrientes.

Gráfico 5.1 | Expectativas de Resultado Primario del SPNF



Fuente: REM - BCRA

Cuadro 5.1 | Expectativas de resultado primario del SPNF

Período	Referencia	Mediana (REM jun-26)	Dif. con REM anterior*	Promedio Top 10 (REM jun-26)	Dif. con REM anterior*
2026	miles de millones de \$	15.700	- 300,0	15.837	+ 114,4

*Comparación en relación al relevamiento previo, pudiendo no coincidir exactamente por efecto de redondeo.

Fuente: REM - BCRA (jun-26).

6. Exportaciones

Valor mensual de las ventas externas de bienes en millones de dólares corrientes *Free on Board* (FOB), es decir sin incluir costos de seguro y flete. En el REM se relevan estimaciones de 7 períodos mensuales de exportaciones de bienes o mercancías y de 2 períodos anuales (correspondientes a la suma anual de exportaciones de bienes, medida en millones de dólares corrientes).

Cuadro 6.1 | Expectativas de Exportaciones (FOB)

Período	Referencia	Mediana (REM jun-26)	Dif. con REM anterior*	Promedio Top 10 (REM jun-26)	Dif. con REM anterior*
jun-26	millones USD	8.965	+ 235	9.037	+ 73
jul-26	millones USD	8.757	+ 61	8.949	- 23
ago-26	millones USD	8.693	+ 81	8.879	- 9
sept-26	millones USD	8.535	+ 99	8.629	- 40
oct-26	millones USD	8.448	+ 38	8.556	+ 60
nov-26	millones USD	8.073	- 6	8.058	- 162
dic-26	millones USD	8.086	-	8.108	-
2026	millones USD	100.000	+ 1.453	100.569	- 9

*Comparación en relación al relevamiento previo, pudiendo no coincidir exactamente por efecto de redondeo.

Fuente: REM - BCRA (jun-26).

Gráfico 6.1 | Expectativas de Exportaciones mensuales

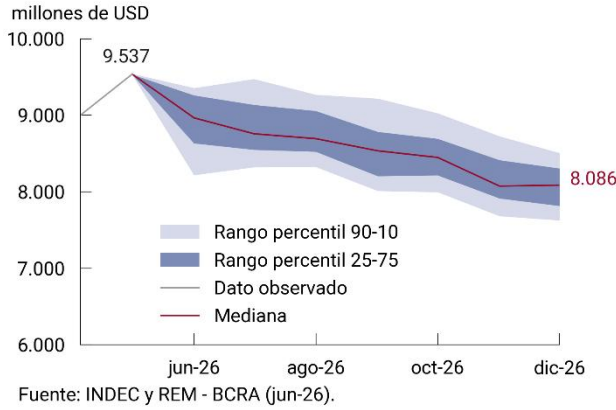
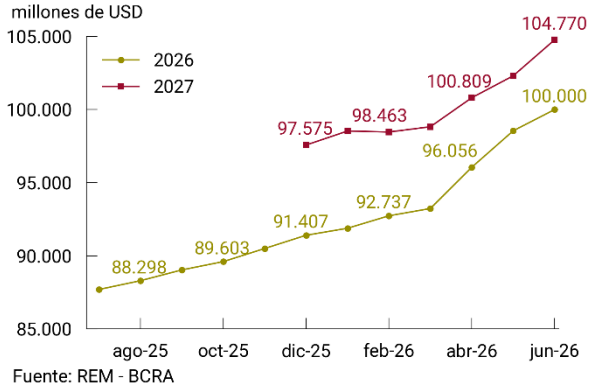


Gráfico 6.2 | Evolución de las expectativas de las Exportaciones anuales



7. Importaciones

Valor mensual de las compras externas de bienes en millones de dólares corrientes *Cost, Insurance and Freight (CIF)*, es decir incluidos costos de seguro y flete. En el REM se relevan estimaciones de 7 períodos mensuales de importaciones de bienes o mercancías y de 2 períodos anuales (correspondientes a la suma anual de importaciones de bienes, medida en millones de dólares corrientes).

Gráfico 7.1 | Expectativas de Importaciones mensuales

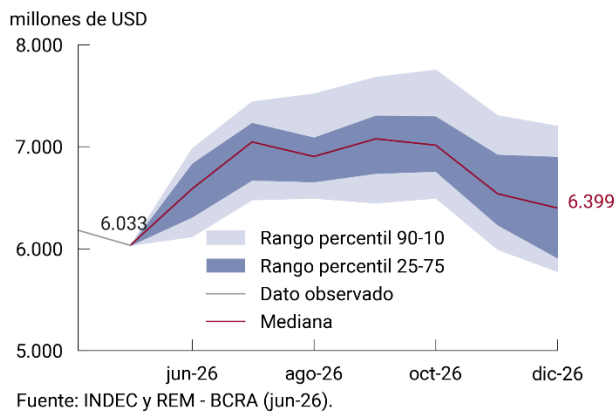
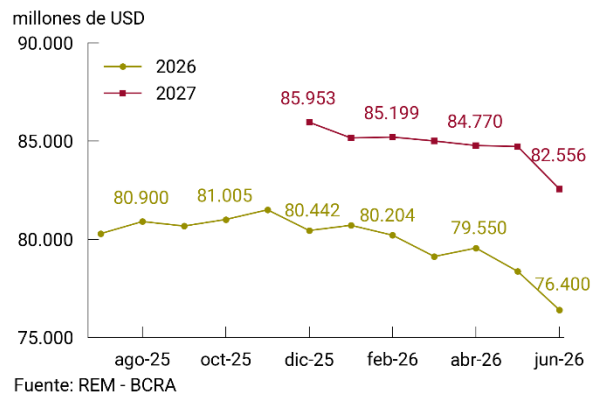


Gráfico 7.2 | Evolución de las expectativas de las Importaciones anuales



Cuadro 7.1 | Expectativas de Importaciones (CIF)

Período	Referencia	Mediana (REM jun-26)	Dif. con REM anterior*	Promedio Top 10 (REM jun-26)	Dif. con REM anterior*
jun-26	millones USD	6.587	- 283	6.552	- 254
jul-26	millones USD	7.046	- 241	6.882	- 250
ago-26	millones USD	6.904	- 225	6.756	- 248
sept-26	millones USD	7.077	- 57	6.771	- 361
oct-26	millones USD	7.015	- 135	6.706	- 327
nov-26	millones USD	6.539	- 175	6.313	- 253
dic-26	millones USD	6.399	-	6.222	-
2026	millones USD	76.400	- 1.963	74.777	- 2.615

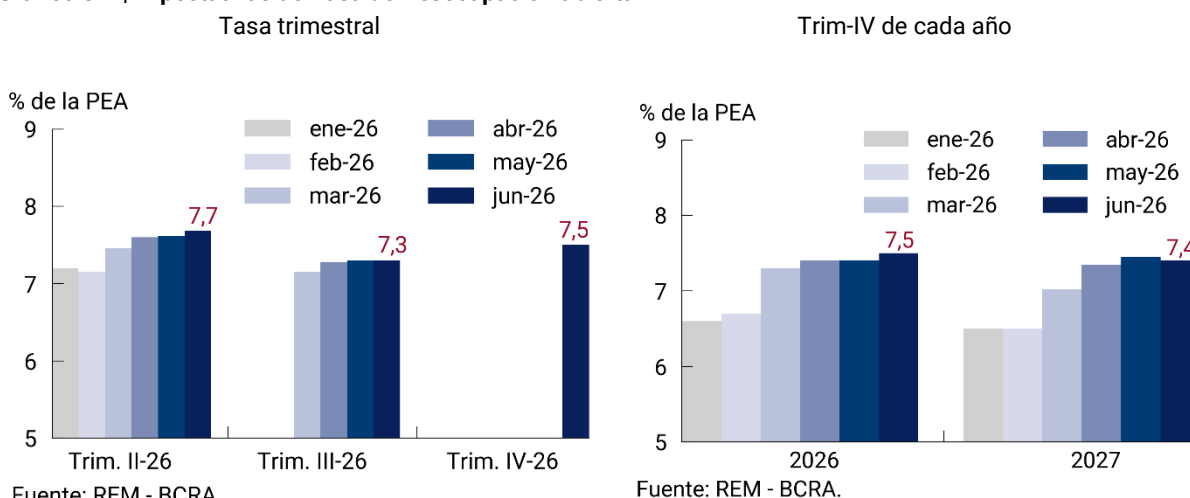
*Comparación en relación al relevamiento previo, pudiendo no coincidir exactamente por efecto de redondeo.

Fuente: REM - BCRA (jun-26).

8. Desocupación abierta

Valor trimestral de la Tasa de Desocupación abierta que mide el porcentaje de la población desocupada (personas que, no teniendo ocupación, están buscando activamente trabajo y están disponibles para trabajar) con respecto a la Población Económicamente Activa (PEA). En el REM se encuestan hasta 3 estimaciones trimestrales de la tasa de desocupación abierta y 2 períodos anuales (correspondientes al cuarto trimestre de cada uno de esos años).

Gráfico 8.1 | Expectativas de Tasa de Desocupación abierta



Fuente: REM - BCRA.

Fuente: REM - BCRA.

Cuadro 8.1 | Expectativas de Tasa de Desocupación abierta

Período	Referencia	Mediana (REM jun-26)	Dif. con REM anterior*	Promedio Top 10 (REM jun-26)	Dif. con REM anterior*
Trim. II-26	% de la PEA	7,7	+ 0,1	7,6	+ 0,1
Trim. III-26	% de la PEA	7,3	0,0	7,3	+ 0,2
Trim. IV-26	% de la PEA	7,5	-	7,5	-
2026	% de la PEA; Trim. IV-26	7,5	+ 0,1	7,5	+ 0,1

*Comparación en relación al relevamiento previo, pudiendo no coincidir exactamente por efecto de redondeo.

Fuente: REM - BCRA (jun-26).

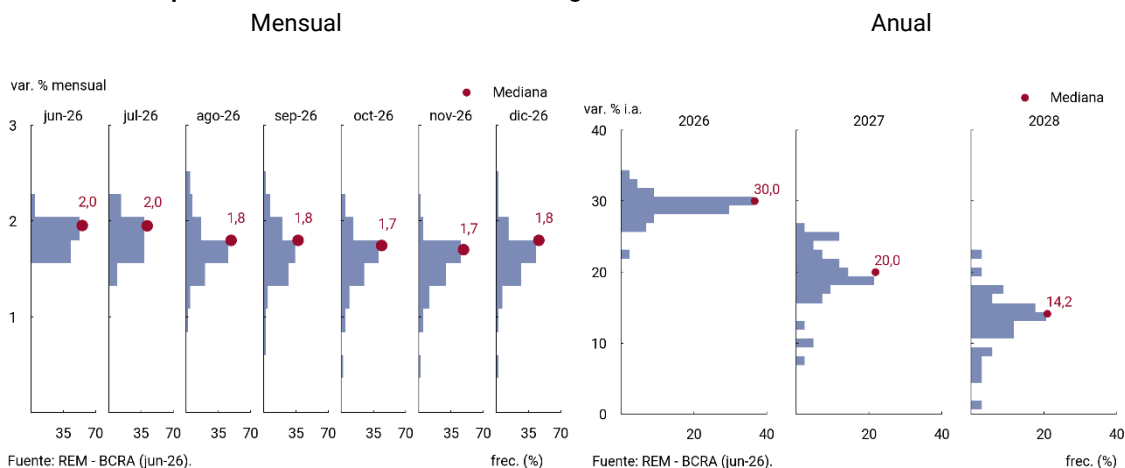
9. Anexo

Cuadro 10.1 | Expectativas de inflación – IPC– Nivel general

Período	Referencia	Mediana	Promedio	Desvío	Máximo	Mínimo	Percentil 90	Percentil 75	Percentil 25	Percentil 10	Cantidad de participantes
jun-26	var. % mensual	2,0	2,0	0,1	2,4	1,8	2,1	2,0	1,9	1,8	44
jul-26	var. % mensual	2,0	1,9	0,2	2,3	1,5	2,2	2,0	1,8	1,8	44
ago-26	var. % mensual	1,8	1,8	0,3	2,5	1,1	2,2	1,9	1,6	1,5	44
sept-26	var. % mensual	1,8	1,8	0,3	2,5	0,8	2,1	2,0	1,6	1,5	44
oct-26	var. % mensual	1,7	1,7	0,3	2,2	0,6	2,0	1,9	1,5	1,4	44
nov-26	var. % mensual	1,7	1,6	0,3	2,2	0,6	1,9	1,8	1,5	1,3	44
dic-26	var. % mensual	1,8	1,7	0,3	2,5	0,6	2,1	1,9	1,5	1,4	44
próx. 12 meses	var. % i.a.; jun-27	22,3	22,0	3,7	28,5	9,2	25,8	24,0	21,0	18,0	41
próx. 24 meses	var. % i.a.; jun-28	16,9	16,9	4,1	24,3	5,5	21,9	19,5	15,2	13,0	36
2026	var. % i.a.; dic-26	30,0	29,9	1,9	33,9	22,9	31,9	30,9	29,0	28,1	44
2027	var. % i.a.; dic-27	20,0	20,2	4,1	26,7	8,4	25,7	22,7	18,6	16,4	42
2028	var. % i.a.; dic-28	14,2	13,7	4,1	23,6	2,4	18,0	15,7	12,1	8,8	34

Fuente: REM - BCRA (jun-26)

Gráfico 10.1 | Expectativas de inflación – IPC– Nivel general

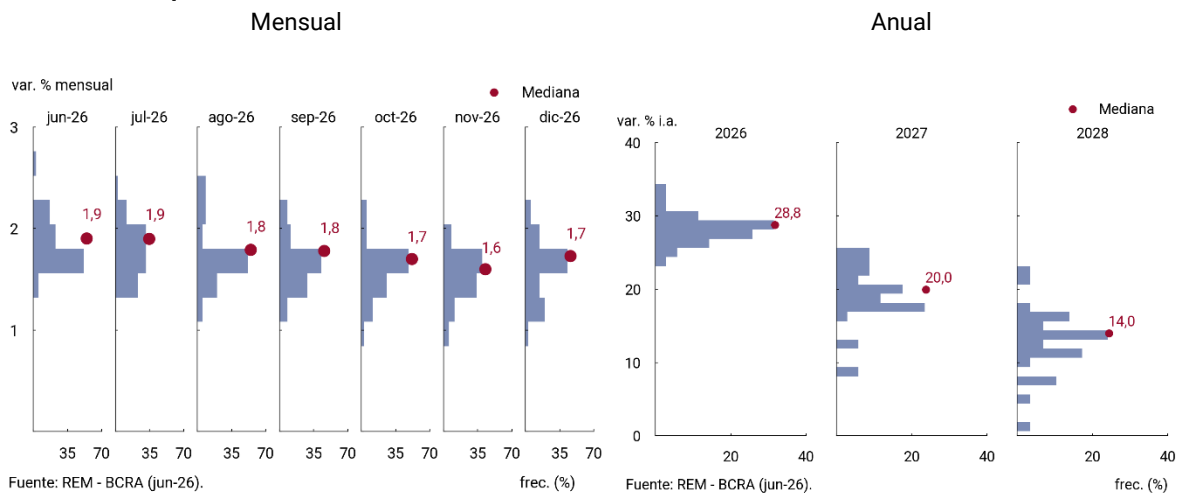


Cuadro 10.2 | Expectativas de inflación – IPC– Núcleo

Período	Referencia	Mediana	Promedio	Desvío	Máximo	Mínimo	Percentil 90	Percentil 75	Percentil 25	Percentil 10	Cantidad de participantes
jun-26	var. % mensual	1,9	1,9	0,2	2,7	1,5	2,2	2,0	1,8	1,7	35
jul-26	var. % mensual	1,9	1,9	0,2	2,6	1,6	2,2	2,0	1,7	1,6	35
ago-26	var. % mensual	1,8	1,8	0,3	2,5	1,3	2,3	1,9	1,7	1,5	35
sept-26	var. % mensual	1,8	1,8	0,3	2,4	1,2	2,1	1,9	1,6	1,5	35
oct-26	var. % mensual	1,7	1,7	0,2	2,2	1,1	1,9	1,8	1,5	1,4	35
nov-26	var. % mensual	1,6	1,6	0,2	2,1	1,1	1,9	1,8	1,5	1,3	35
dic-26	var. % mensual	1,7	1,7	0,3	2,2	1,0	2,0	1,8	1,5	1,4	35
próx. 12 meses	var. % i.a.; jun-27	21,8	21,9	3,3	28,5	13,2	25,8	23,6	20,7	18,8	33
próx. 24 meses	var. % i.a.; jun-28	16,4	16,4	4,5	23,7	4,6	22,0	18,7	14,5	8,8	30
2026	var. % i.a.; dic-26	28,8	28,8	1,9	34,0	24,9	30,8	29,7	27,8	26,9	35
2027	var. % i.a.; dic-27	20,0	19,7	4,1	26,1	8,9	24,6	22,6	18,2	14,3	34
2028	var. % i.a.; dic-28	14,0	13,4	4,3	22,7	1,8	17,2	15,0	11,9	7,9	29

Fuente: REM - BCRA (jun-26)

Gráfico 10.2 | Expectativas de inflación – IPC– Núcleo

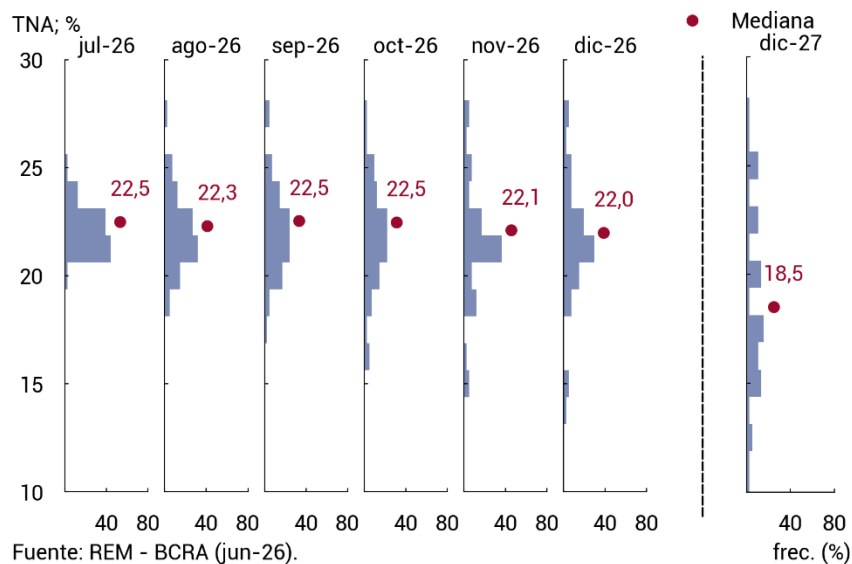


Cuadro 10.3 | Expectativas de Tasa de interés (TAMAR)

Período	Referencia	Mediana	Promedio	Desvío	Máximo	Mínimo	Percentil 90	Percentil 75	Percentil 25	Percentil 10	Cantidad de participantes
jul-26	TNA; %	22,5	22,6	1,0	25,5	20,4	24,0	23,0	22,0	21,7	41
ago-26	TNA; %	22,3	22,6	1,7	27,6	19,0	24,5	23,5	21,5	20,9	41
sept-26	TNA; %	22,5	22,7	2,0	27,6	18,2	25,0	24,0	21,5	20,5	41
oct-26	TNA; %	22,5	22,3	2,4	27,6	17,1	25,0	24,0	21,2	19,3	41
nov-26	TNA; %	22,1	22,0	2,7	27,6	15,5	25,4	23,0	20,9	19,0	41
dic-26	TNA; %	22,0	22,0	2,8	28,2	14,8	25,2	23,0	20,3	19,1	41
próx. 12 meses	TNA; %; jun-27	20,8	21,2	3,8	29,2	12,4	26,0	23,6	18,5	16,4	38
2026	TNA; %; dic-26	22,0	22,0	2,8	28,2	14,8	25,2	23,0	20,3	19,1	41
2027	TNA; %; dic-27	18,5	19,2	4,4	28,6	10,8	25,0	22,9	16,2	13,6	38

Fuente: REM - BCRA (jun-26)

Gráfico 10.3 | Expectativas de Tasa de interés (TAMAR)

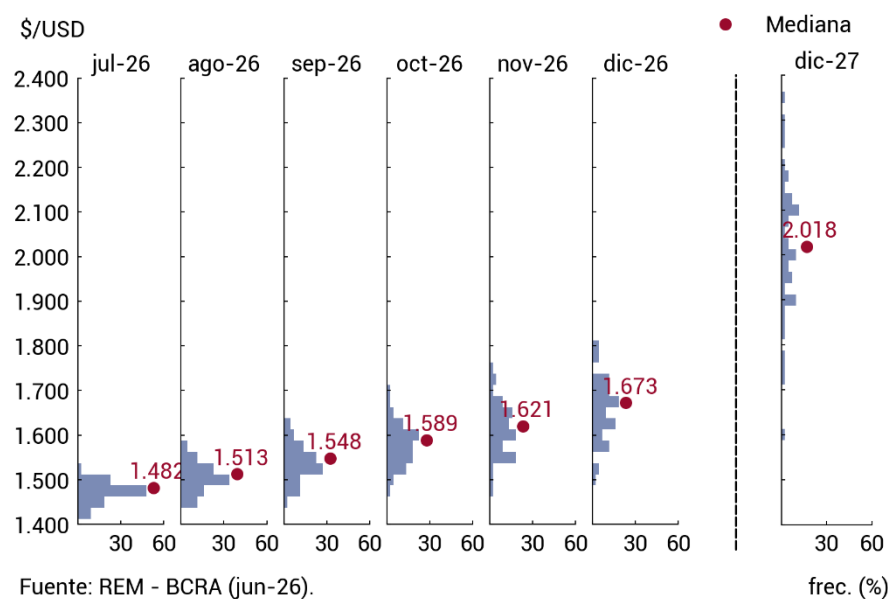


Cuadro 10.4 | Expectativas de Tipo de cambio nominal

Período	Referencia	Mediana	Promedio	Desvío	Máximo	Mínimo	Percentil 90	Percentil 75	Percentil 25	Percentil 10	Cantidad de participantes
jul-26	\$/USD	1.482	1.483	22	1.527	1.438	1.506	1.499	1.473	1.452	44
ago-26	\$/USD	1.513	1.516	30	1.585	1.462	1.553	1.534	1.500	1.472	44
sept-26	\$/USD	1.548	1.551	39	1.641	1.472	1.601	1.573	1.528	1.498	44
oct-26	\$/USD	1.589	1.588	47	1.700	1.490	1.644	1.611	1.554	1.532	44
nov-26	\$/USD	1.621	1.623	59	1.755	1.497	1.689	1.663	1.579	1.560	44
dic-26	\$/USD	1.673	1.666	70	1.815	1.503	1.739	1.705	1.621	1.592	44
próx. 12 meses	\$/USD; jun-27	1.805	1.831	119	2.036	1.535	1.977	1.931	1.762	1.697	41
2026	\$/USD; dic-26	1.673	1.666	70	1.815	1.503	1.739	1.705	1.621	1.592	44
2027	\$/USD; dic-27	2.018	2.025	160	2.359	1.609	2.215	2.123	1.921	1.832	42

Fuente: REM - BCRA (jun-26)

Gráfico 10.4 | Expectativas de Tipo de cambio nominal

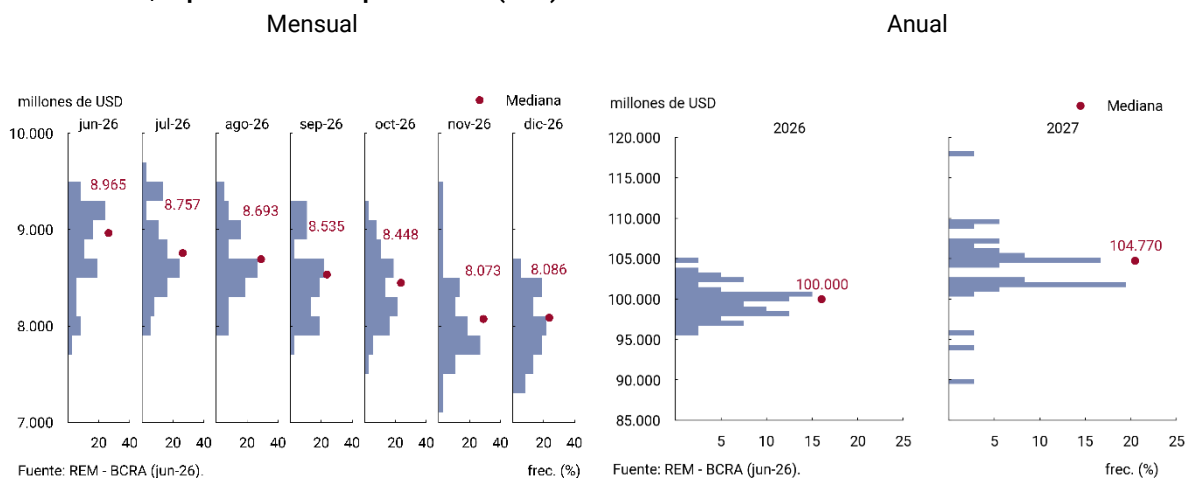


Cuadro 10.5 | Expectativas de Exportaciones (FOB)

Período	Referencia	Mediana	Promedio	Desvío	Máximo	Mínimo	Percentil 90	Percentil 75	Percentil 25	Percentil 10	Cantidad de participantes
jun-26	millones de USD	8.965	8.881	441	9.537	7.902	9.351	9.264	8.638	8.223	37
jul-26	millones de USD	8.757	8.817	425	9.607	8.000	9.469	9.141	8.554	8.326	37
ago-26	millones de USD	8.693	8.757	388	9.597	8.000	9.263	9.061	8.528	8.329	37
sept-26	millones de USD	8.535	8.574	429	9.376	7.859	9.213	8.788	8.209	8.016	37
oct-26	millones de USD	8.448	8.493	373	9.236	7.764	9.021	8.698	8.220	8.000	37
nov-26	millones de USD	8.073	8.171	474	9.409	7.200	8.720	8.418	7.918	7.687	37
dic-26	millones de USD	8.086	8.068	336	8.665	7.498	8.501	8.310	7.820	7.631	37
2026	millones de USD	100.000	100.069	2.051	104.887	96.037	102.996	101.131	98.576	97.575	40
2027	millones de USD	104.770	104.040	4.663	118.021	90.160	108.332	105.966	102.034	101.184	36

Fuente: REM - BCRA (jun-26)

Gráfico 10.5 | Expectativas de Exportaciones (FOB)

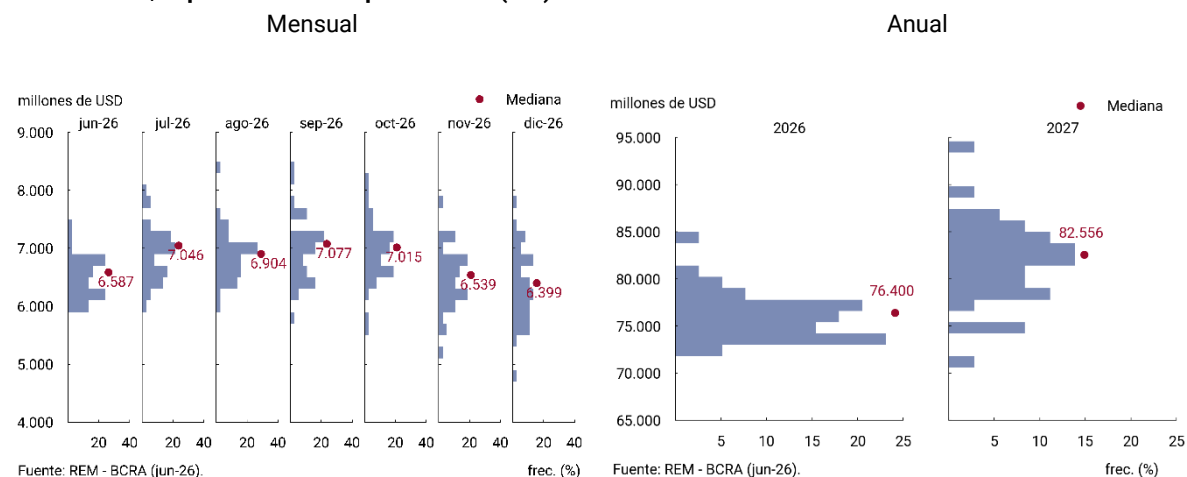


Cuadro 10.6 | Expectativas de Importaciones (CIF)

Período	Referencia	Mediana	Promedio	Desvío	Máximo	Mínimo	Percentil 90	Percentil 75	Percentil 25	Percentil 10	Cantidad de participantes
jun-26	millones de USD	6.587	6.583	360	7.435	6.033	6.982	6.840	6.312	6.120	37
jul-26	millones de USD	7.046	6.997	452	8.141	6.133	7.441	7.238	6.674	6.480	37
ago-26	millones de USD	6.904	6.953	442	8.415	6.183	7.519	7.095	6.657	6.496	37
sept-26	millones de USD	7.077	7.063	555	8.554	5.801	7.683	7.310	6.740	6.449	37
oct-26	millones de USD	7.015	7.039	535	8.213	5.706	7.753	7.302	6.760	6.497	37
nov-26	millones de USD	6.539	6.585	537	7.977	5.358	7.306	6.926	6.235	5.994	37
dic-26	millones de USD	6.399	6.442	636	7.921	4.918	7.201	6.905	5.911	5.777	37
2026	millones de USD	76.400	76.338	2.682	84.744	68.979	78.859	77.662	74.627	73.785	40
2027	millones de USD	82.556	82.331	4.442	94.981	71.250	86.761	84.863	79.850	76.607	36

Fuente: REM - BCRA (jun-26)

Gráfico 10.6 | Expectativas de Importaciones (CIF)

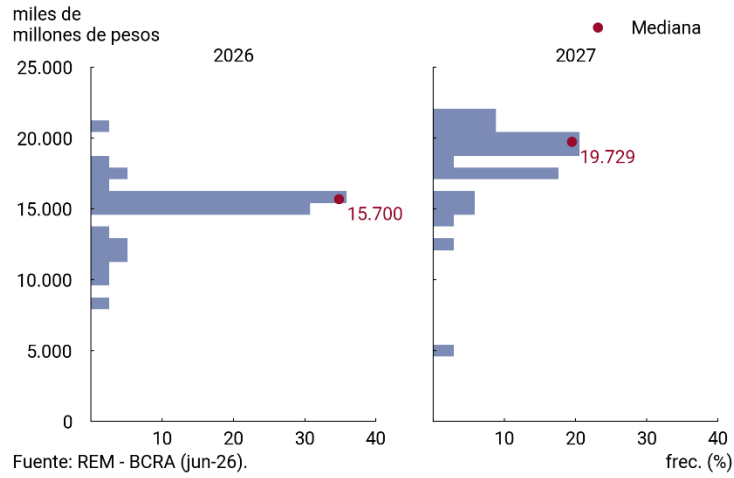


Cuadro 10.7 | Expectativas de Resultado primario del SPNF

Período	Referencia	Mediana	Promedio	Desvío	Máximo	Mínimo	Percentil 90	Percentil 75	Percentil 25	Percentil 10	Cantidad de participantes
2026	miles de millones \$	15.700,0	15.248,8	2.209,9	21.056,0	9.000,0	17.260,2	16.107,6	15.000,0	11.948,0	39
2027	miles de millones \$	19.729,0	18.554,9	3.312,1	22.451,7	5.000,0	21.169,6	20.361,4	17.807,1	15.208,5	34

Fuente: REM - BCRA (jun-26)

Gráfico 10.7 | Expectativas de Resultado primario del SPNF

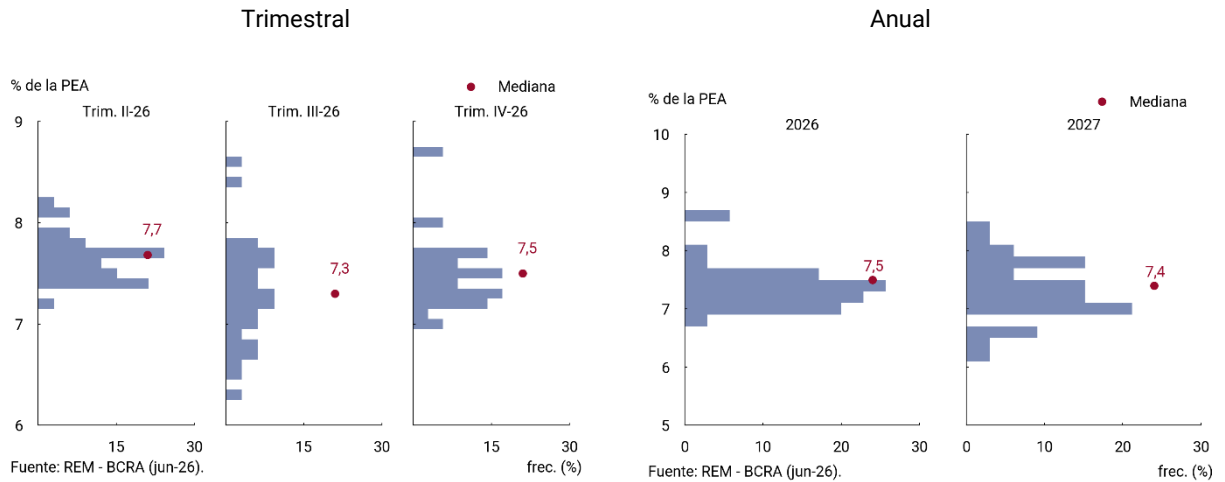


Cuadro 10.8 | Expectativas de Tasa de Desocupación abierta

Período	Referencia	Mediana	Promedio	Desvío	Máximo	Mínimo	Percentil 90	Percentil 75	Percentil 25	Percentil 10	Cantidad de participantes
Trim. II-26	% de la PEA	7,7	7,7	0,2	8,2	7,2	8,0	7,8	7,5	7,4	33
Trim. III-26	% de la PEA	7,3	7,3	0,5	8,6	6,3	7,8	7,6	7,0	6,8	32
Trim. IV-26	% de la PEA	7,5	7,5	0,4	8,7	7,0	7,9	7,7	7,3	7,2	35
2026	% de la PEA; Trim. IV-26	7,5	7,5	0,4	8,7	7,0	7,9	7,7	7,3	7,2	35
2027	% de la PEA; Trim. IV-27	7,4	7,5	0,5	8,5	6,4	8,1	7,9	7,2	6,8	33

Fuente: REM - BCRA (jun-26)

Gráfico 10.8 | Expectativas Tasa de Desocupación abierta

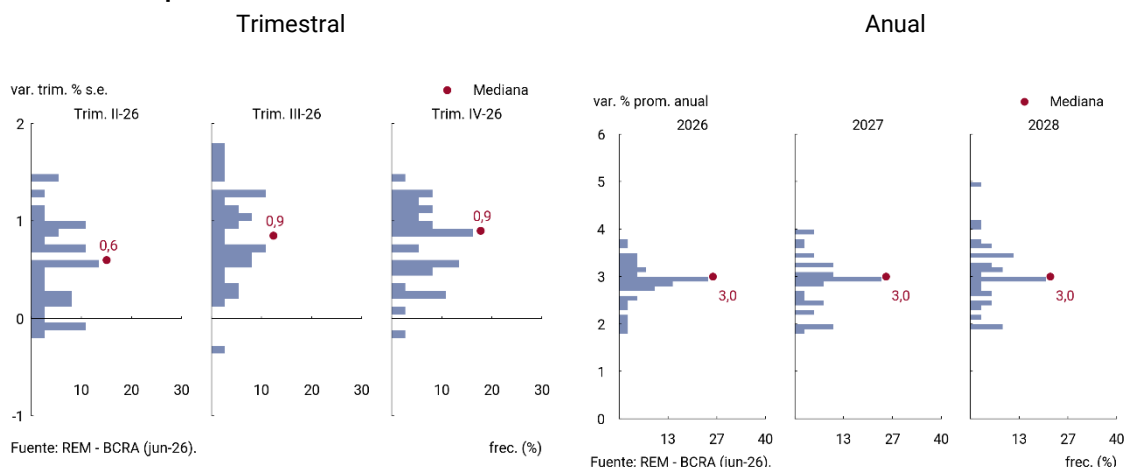


Cuadro 10.9 | Expectativas de Crecimiento del PIB

Período	Referencia	Mediana	Promedio	Desvío	Máximo	Mínimo	Percentil 90	Percentil 75	Percentil 25	Percentil 10	Cantidad de participantes
Trim. II-26	var. % trim. s.e.	0,6	0,6	0,4	1,5	-0,1	1,1	0,9	0,2	0,0	37
Trim. III-26	var. % trim. s.e.	0,9	0,9	0,5	1,8	-0,2	1,5	1,2	0,6	0,4	37
Trim. IV-26	var. % trim. s.e.	0,9	0,8	0,4	1,5	-0,1	1,2	1,1	0,6	0,3	37
2026	var. % prom. anual	3,0	2,9	0,4	3,8	1,9	3,4	3,2	2,8	2,4	41
2027	var. % prom. anual	3,0	2,9	0,5	4,0	1,9	3,6	3,2	2,6	2,0	38
2028	var. % prom. anual	3,0	3,1	0,6	5,0	2,0	3,8	3,5	2,8	2,2	34

Fuente: REM - BCRA (jun-26)

Gráfico 10.1 | Expectativas de Crecimiento del PIB



10. Definición de los principales estadísticos

Los estadísticos de las proyecciones para cada variable/período son los siguientes:

a. Mediana:

La mediana es una medida de posición de la variable tal que, ordenando el grupo de números por su valor de menor a mayor, deja el 50% de las respuestas por debajo de ella y el 50% por encima. Cabe destacar que es una medida no sensible a los valores extremos.

b. Promedio

El promedio de cada variable es la suma de todos los valores dividida por la cantidad de respuestas.

c. Desvío:

El desvío estándar es la medida de la dispersión de los valores respecto del valor promedio.

d. Percentil:

Es una medida de posición que deja un cierto porcentaje (10, 25, 75 y 90%) de la variable con respuestas menores al percentil correspondiente y el resto por encima de dicho valor.

En conjunto todas estas medidas contribuyen a la mejor comprensión de la distribución de las respuestas.