

# Resultados del Relevamiento de Expectativas de Mercado (REM)

Abril de 2026



BANCO CENTRAL  
DE LA REPÚBLICA ARGENTINA

El **Relevamiento de Expectativas de Mercado (REM)** consiste en un seguimiento sistemático de los principales pronósticos macroeconómicos de corto y mediano plazo que habitualmente realizan personas especializadas, locales y extranjeras, sobre la evolución de variables seleccionadas de la economía argentina que recopila el Banco Central de la República Argentina (BCRA). Cabe recalcar que **los pronósticos vertidos en este informe no constituyen proyecciones propias del BCRA.**

Se relevan las expectativas sobre los precios minoristas, la tasa de interés, el tipo de cambio nominal, las exportaciones e importaciones, el resultado primario del sector público nacional no financiero, la desocupación y la actividad económica.

Los resultados mensuales y el listado de quienes se encuentran habilitados para participar en el relevamiento se publican en el sitio de Internet del BCRA. En caso de existir consultas diríjelas a [rem@bcra.gob.ar](mailto:rem@bcra.gob.ar).

# Relevamiento de Expectativas de Mercado

Abril de 2026

En el presente informe, publicado el día 7 de mayo de 2026, se difunden los resultados del relevamiento realizado entre el 28 y el 30 de abril de 2026, contemplando a 45 participantes, entre 33 consultoras y centros de investigación locales e internacionales y 12 entidades financieras de Argentina.

En el cuarto relevamiento del año, quienes participaron del REM estimaron una inflación mensual de 2,6% para abril (sin cambios respecto del REM previo). Quienes mejor proyectaron esa variable en el pasado (Top 10) reportaron una inflación de 2,7% mensual para abril (igual que el REM anterior). Respecto del IPC Núcleo, el conjunto de participantes del REM ubicó sus estimaciones para abril en 2,6% (+0,1 p.p. respecto del REM previo). El Top 10 estimó una inflación núcleo de 2,7% mensual para el cuarto mes del año (ídem REM anterior).

En el relevamiento de abril, el conjunto de analistas del REM estimó que el Producto ajustado por estacionalidad se habría expandido 0,3% en el Trim. I-26 y aumentaría 1,0% en el Trim. II-26 (-1,0 p.p. y +0,2 p.p. respecto al relevamiento previo, respectivamente). Para el Trim. III-26 la proyección de crecimiento s.e. del conjunto de analistas del REM fue de 0,9%. Para 2026 quienes participaron del REM esperan en promedio un nivel de PIB real 2,8% superior al promedio de 2025 (-0,5 p.p. respecto a la encuesta previa). Quienes conforman el Top 10 proyectaron, en promedio, un crecimiento de 2,5% para el año 2026 (-0,7 p.p. comparado con el REM anterior).

La tasa de desocupación abierta para el primer trimestre de 2026 fue estimada por quienes participan del REM en 7,7% de la Población Económicamente Activa (+0,1 p.p. respecto al REM previo). El conjunto de participantes del REM espera una tasa de 7,4% para el cuarto trimestre del año 2026 (+0,1 p.p. que en el relevamiento previo). Por su parte, el Top 10 estimó tasas de 7,8% y 7,3% para el primer y cuarto trimestre de 2026, respectivamente.

Quienes participan del REM pronosticaron una TAMAR de bancos privados para mayo de 23,1% TNA (-2,9 p.p. respecto al REM anterior), equivalente a una tasa efectiva mensual de 1,9%. Para diciembre de 2026 el conjunto de participantes del REM proyectó una TAMAR de 22,0% nominal anual (-1,4 p.p. en relación con el REM anterior), equivalente a una TEM de 1,8%. El Top 10 pronosticó que la tasa TAMAR se ubicará en 23,2% TNA y en 23,5% TNA, para mayo y diciembre de 2026, respectivamente.

La mediana de las proyecciones de tipo de cambio nominal se ubicó en \$1.410 por dólar para el promedio de mayo de 2026 (-\$39/USD comparado con el REM anterior). Para diciembre de 2026 el conjunto de participantes pronosticó un tipo de cambio nominal de \$1.676/USD, lo que arroja una variación interanual esperada de 15,8%. Para el Top 10 de analistas el tipo de cambio nominal promedio esperado para diciembre sería \$1.611/USD.

En cuanto al comercio exterior de bienes, quienes participan del REM proyectaron para 2026 que las exportaciones (FOB) totalicen USD96.056 millones (+USD2.821 millones que en la encuesta anterior) y las importaciones (CIF) USD79.550 millones (+USD429 millones que en el REM previo). El superávit comercial anual esperado sería de USD16.506 millones (USD2.392 millones más que en el REM anterior).

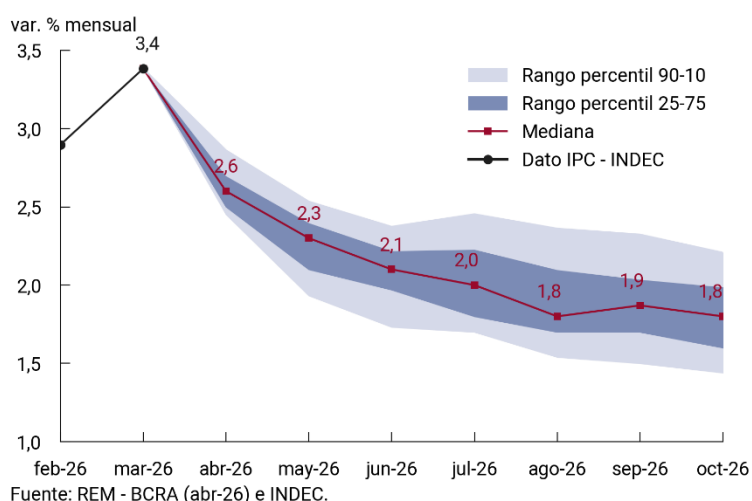
Finalmente, la proyección del resultado fiscal primario del Sector Público Nacional no Financiero que realizan quienes participan del REM fue de un superávit de \$15,9 billones para 2026 (-100 mil millones respecto del REM previo). El promedio del Top 10 pronosticó un superávit primario de \$16,5 billones. Ningún participante esperó un superávit primario inferior a \$9,0 billones para este año.

# 1. Precios minoristas

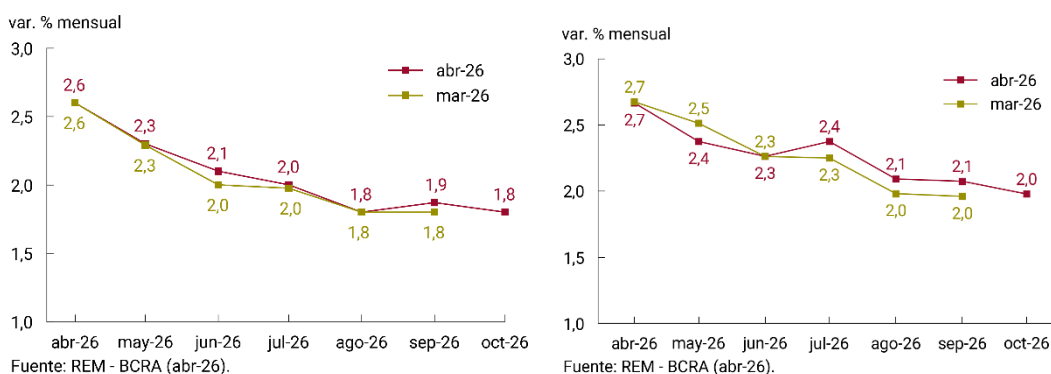
El Índice de Precios al Consumidor (IPC) mide la variación mensual del nivel general de los precios minoristas de un conjunto de bienes y servicios que representan el consumo de los hogares en un período específico. En el REM los índices relevados son dos, el nivel general del IPC y el IPC núcleo, tal como los confecciona el INDEC. Se solicitan proyecciones para el mes corriente y seis meses subsiguientes. También se solicitan las proyecciones de su evolución para los próximos 12 y 24 meses y las previsiones de 3 períodos anuales.

## 1.1 Índice de Precios al Consumidor (IPC) – Nivel General

**Gráfico 1.1 | Expectativas de inflación mensual – IPC Nivel General**

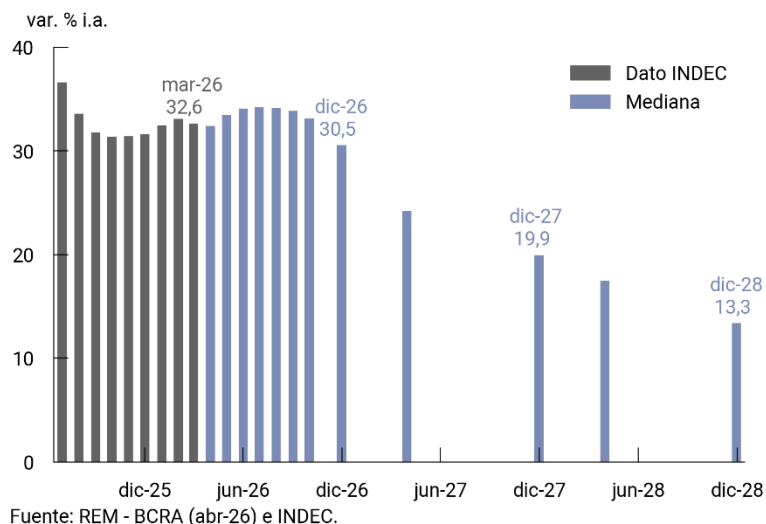


**Gráfico 1.2 Comparación con REM anterior de expectativas de inflación mensual – IPC Nivel General**



Nota: los datos corresponden a la mediana (Total) o al promedio (Top 10) de cada relevamiento.

**Gráfico 1.3 | Expectativas de inflación interanual – IPC Nivel General**

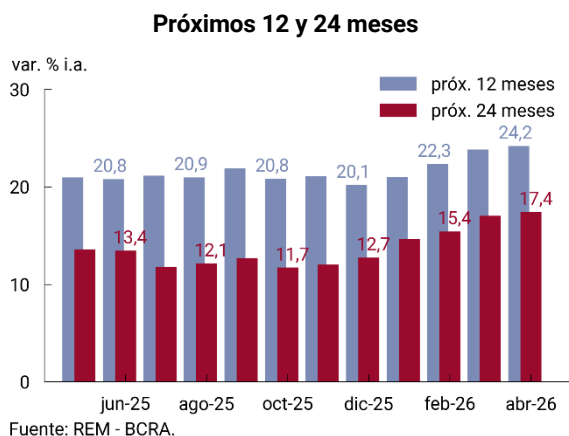


**Cuadro 1.1 | Expectativas de inflación mensual – IPC Nivel General**

Período	Referencia	Mediana (REM abr-26)	Dif. con REM anterior*	Promedio Top 10 (REM abr-26)	Dif. con REM anterior*
abr-26	var. % mensual	2,6	0,0	2,7	- 0,0
may-26	var. % mensual	2,3	+ 0,0	2,4	- 0,1
jun-26	var. % mensual	2,1	+ 0,1	2,3	+ 0,0
jul-26	var. % mensual	2,0	+ 0,0	2,4	+ 0,1
ago-26	var. % mensual	1,8	0,0	2,1	+ 0,1
sept-26	var. % mensual	1,9	+ 0,1	2,1	+ 0,1
oct-26	var. % mensual	1,8	-	2,0	-
Próx. 12 meses 2026	var. % i.a.	24,2	+ 0,3	26,5	- 0,3
	var. % i.a.; dic-26	30,5	+ 1,4	33,0	+ 1,2

\*Comparación en relación al relevamiento previo, pudiendo no coincidir exactamente por efecto de redondeo.  
Fuente: REM - BCRA (abr-26).

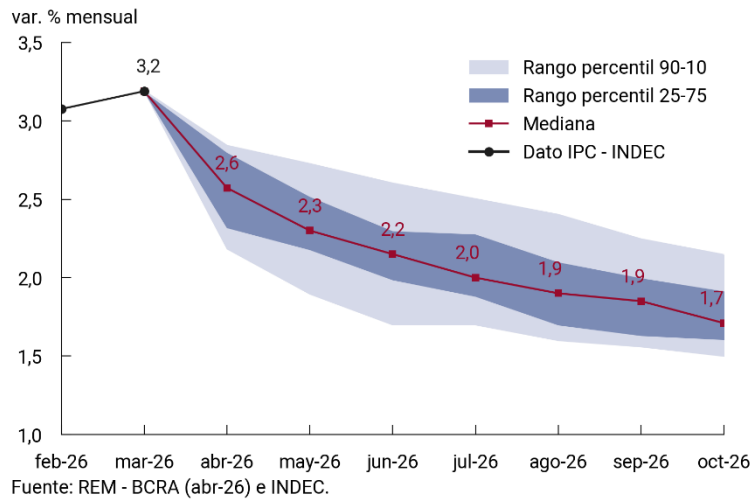
**Gráfico 1.4 Evolución de expectativas de inflación interanual – IPC Nivel General**



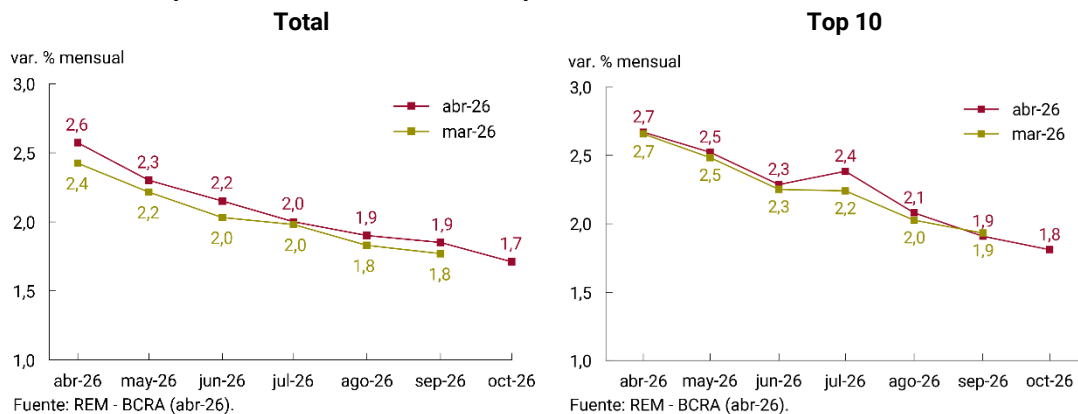
## 1.2 Índice de Precios al Consumidor (IPC) – Núcleo

El IPC núcleo que difunde el INDEC permite monitorear la evolución de los precios sin tener en cuenta la volatilidad de aquellos bienes y servicios que exhiben un comportamiento estacional (estacionales) o cuyos precios están sujetos a regulación estatal o tienen un alto componente impositivo (regulados).

**Gráfico 1.5 | Expectativas de inflación mensual – IPC Núcleo**



**Gráfico 1.6 Comparación con REM anterior de expectativas de inflación mensual – IPC Núcleo**



Nota: los datos corresponden a la mediana (Total) o al promedio (Top 10) de cada relevamiento

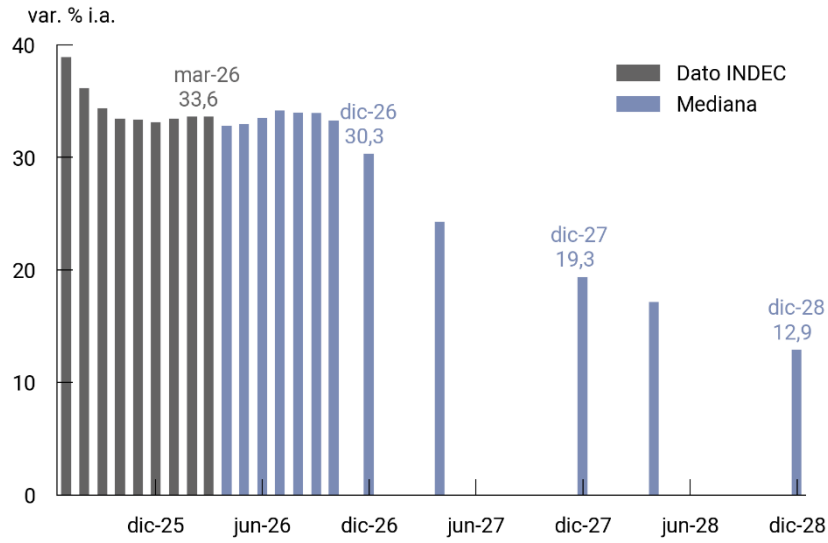
**Cuadro 1.2 | Expectativas de inflación mensual – IPC Núcleo**

Período	Referencia	Mediana (REM abr-26)	Dif. con REM anterior*	Promedio Top 10 (REM abr-26)	Dif. con REM anterior*
abr-26	var. % mensual	2,6	+ 0,1	2,7	+ 0,0
may-26	var. % mensual	2,3	+ 0,1	2,5	+ 0,0
jun-26	var. % mensual	2,2	+ 0,1	2,3	+ 0,0
jul-26	var. % mensual	2,0	+ 0,0	2,4	+ 0,1
ago-26	var. % mensual	1,9	+ 0,1	2,1	+ 0,1
sept-26	var. % mensual	1,9	+ 0,1	1,9	- 0,0
oct-26	var. % mensual	1,7	-	1,8	-
Próx. 12 meses	var. % i.a.	24,3	+ 0,7	25,9	- 1,2
2026	var. % i.a.; dic-26	30,3	+ 0,5	32,1	+ 0,2

\*Comparación en relación al relevamiento previo, pudiendo no coincidir exactamente por efecto de redondeo.

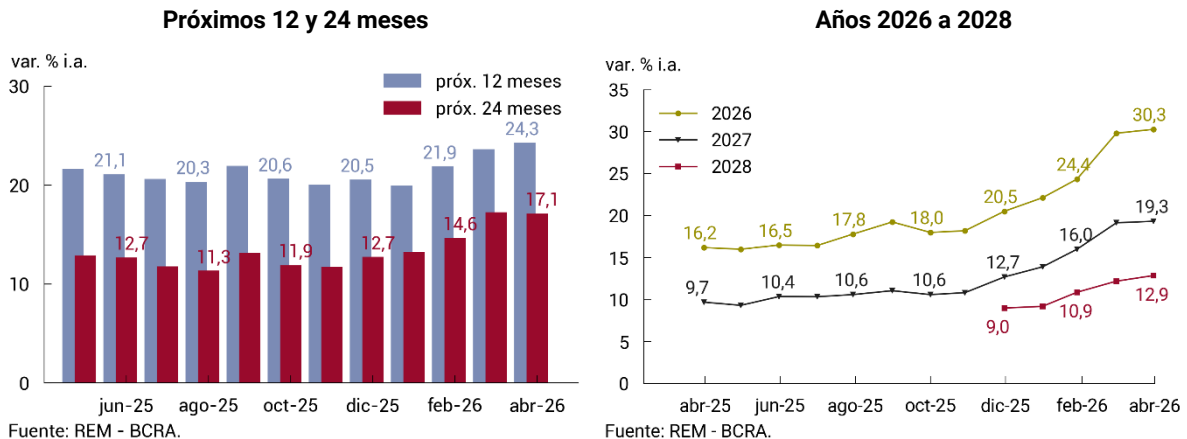
Fuente: REM - BCRA (abr-26).

**Gráfico 1.7 | Expectativas de inflación interanual – IPC Núcleo**



Fuente: REM - BCRA (abr-26) e INDEC.

**Gráfico 1.8 Evolución de expectativas de inflación interanual – IPC Núcleo**



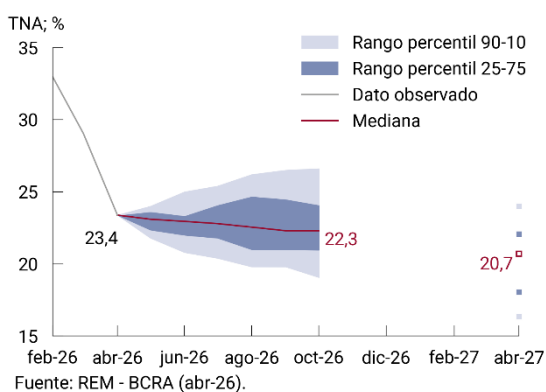
Fuente: REM - BCRA.

Fuente: REM - BCRA.

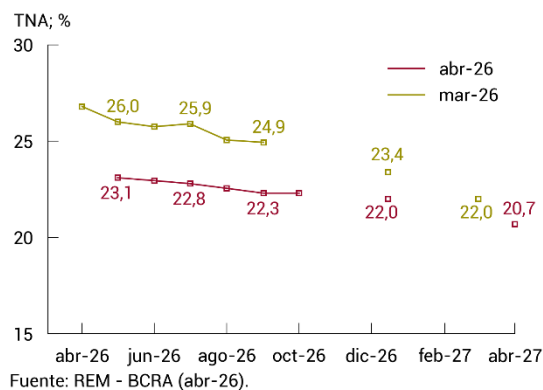
## 2. Tasa de interés

La tasa de interés mayorista de Argentina (TAMAR) se define como la tasa promedio ponderado por monto, correspondiente a depósitos a plazo fijo de 30 a 35 días de plazo de 1.000 millones de pesos o más. La tasa relevada por el REM es la TAMAR promedio mensual (días hábiles), en pesos, en bancos privados. Se relevan estimaciones de 6 períodos mensuales, la evolución para los próximos 12 meses y 2 períodos anuales.

**Gráfico 2.1 | Expectativas de tasa de interés**



**Gráfico 2.2 | Comparación con REM anterior**



**Cuadro 2.1 | Expectativas de tasa de interés TAMAR**

Período	Referencia	Mediana (REM abr-26)	Dif. con REM anterior*	Promedio Top 10 (REM abr-26)	Dif. con REM anterior*
may-26	TNA, %	23,10	- 2,9	23,18	- 3,1
jun-26	TNA, %	22,95	- 2,8	23,15	- 2,7
jul-26	TNA, %	22,80	- 3,1	23,29	- 2,3
ago-26	TNA, %	22,55	- 2,5	23,58	- 2,0
sept-26	TNA, %	22,30	- 2,5	23,59	- 1,9
oct-26	TNA, %	22,30	-	23,56	-
Próx. 12 meses	TNA, %	20,70	- 1,3	22,06	+ 0,4
2026	TNA, %; dic-26	22,00	- 1,4	23,52	- 0,8

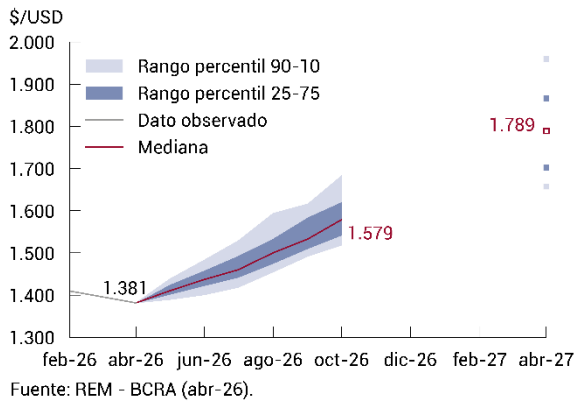
\*Comparación en relación al relevamiento previo, pudiendo no coincidir exactamente por efecto de redondeo.

Fuente: REM - BCRA (abr-26).

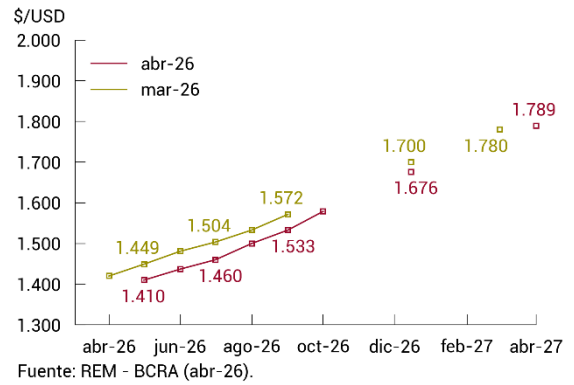
## 3. Tipo de cambio nominal

El BCRA publica diariamente el Tipo de Cambio de Referencia - Comunicación "A" 3500 (Mayorista) en pesos por dólar (\$/USD). La variable encuestada es la cotización del tipo de cambio nominal promedio (simple) mensual de días hábiles (TCNPM), en \$/USD, que surge de esa misma información. Se relevan estimaciones de 6 períodos mensuales, la evolución para los próximos 12 meses y 2 períodos anuales.

**Gráfico 3.1 | Expectativas de tipo de cambio**



**Gráfico 3.2 | Comparación con REM anterior**



**Cuadro 3.1 | Expectativas de tipo de cambio nominal**

Período	Referencia	Mediana (REM abr-26)	Dif. con REM anterior*	Promedio Top 10 (REM abr-26)	Dif. con REM anterior*
may-26	\$/USD	1.410	- 39,2	1.403	- 34,9
jun-26	\$/USD	1.437	- 44,0	1.423	- 36,1
jul-26	\$/USD	1.460	- 43,5	1.444	- 36,9
ago-26	\$/USD	1.500	- 33,0	1.477	- 32,9
sept-26	\$/USD	1.533	- 38,7	1.512	- 28,2
oct-26	\$/USD	1.579	-	1.546	-
Próx. 12 meses	\$/USD	1.789	+ 9,0	1.697	+ 8,2
2026	\$/USD; dic-26	1.676	- 24,0	1.611	- 21,8

\*Comparación en relación al relevamiento previo, pudiendo no coincidir exactamente por efecto de redondeo.

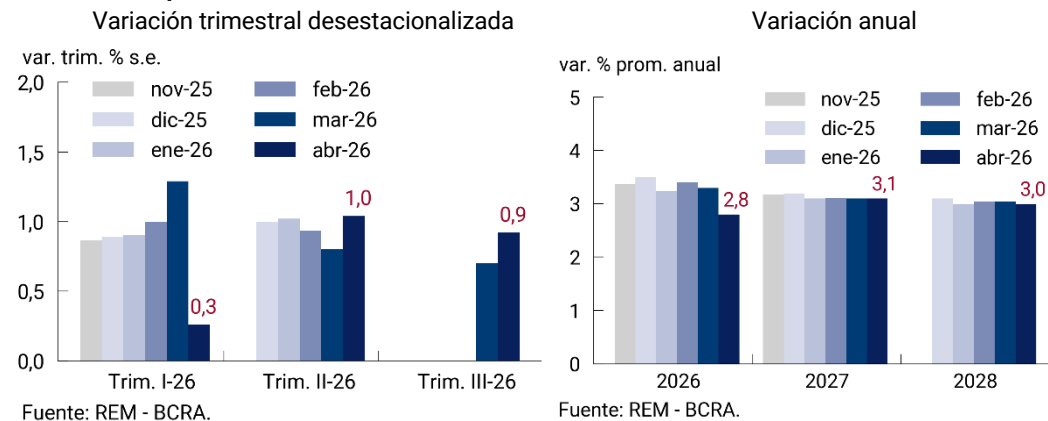
Fuente: REM - BCRA (abr-26).

## 4. Actividad

El Producto Interno Bruto (PIB) mide el valor de los bienes y servicios finales producidos durante un año. El INDEC lo publica con periodicidad trimestral. A partir de su valuación en moneda constante se puede medir el crecimiento real de la economía.

La variable relevada en el REM es la variación porcentual trimestral desestacionalizada (s.e.) del PIB, a precios de mercado en moneda constante, de 3 trimestres: el corriente, el anterior y el próximo. Además, se solicitan las variaciones promedio anuales de la misma variable para el año corriente y dos años posteriores.

**Gráfico 4.1 | Expectativas de crecimiento del PIB**



**Cuadro 4.1 | Expectativas de PIB a precios constantes**

Período	Referencia	Mediana (REM abr-26)	Dif. con REM anterior*	Promedio Top 10 (REM abr-26)	Dif. con REM anterior*
Trim. I-26	var. % trim. s.e.	0,3	- 1,0	0,3	- 0,9
Trim. II-26	var. % trim. s.e.	1,0	+ 0,2	1,0	+ 0,1
Trim. III-26	var. % trim. s.e.	0,9	+ 0,2	0,9	+ 0,2
2026	var. % prom. anual	2,8	- 0,5	2,5	- 0,7

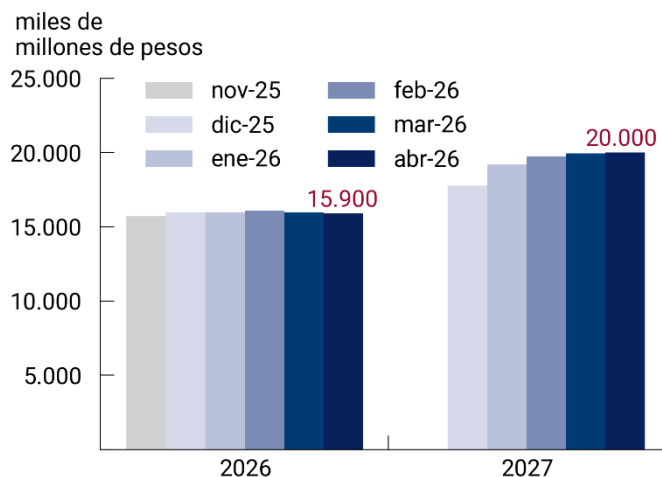
\*Comparación en relación al relevamiento previo, pudiendo no coincidir exactamente por efecto de redondeo.

Fuente: REM - BCRA (abr-26).

## 5. Resultado Primario del Sector Público Nacional no Financiero (SPNF)

La Secretaría de Hacienda de la Nación publica mensualmente el Resultado Primario del SPNF en base caja. En el REM se releva el pronóstico anual de resultado primario del SPNF, que mide la diferencia entre los ingresos y los gastos primarios (gastos totales excluidos los pagos de intereses de la deuda pública), en base caja, medido en miles de millones de pesos corrientes.

**Gráfico 5.1 | Expectativas de Resultado Primario del SPNF**



Fuente: REM - BCRA (abr-26).

**Cuadro 5.1 | Expectativas de resultado primario del SPNF**

Período	Referencia	Mediana (REM abr-26)	Dif. con REM anterior*	Promedio Top 10 (REM abr-26)	Dif. con REM anterior*
2026	miles de millones de \$	15.900	- 100,0	16.532	+ 396,0

\*Comparación en relación al relevamiento previo, pudiendo no coincidir exactamente por efecto de redondeo.

Fuente: REM - BCRA (abr-26).

## 6. Exportaciones

Valor mensual de las ventas externas de bienes en millones de dólares corrientes *Free on Board (FOB)*, es decir sin incluir costos de seguro y flete. En el REM se relevan estimaciones de 7 períodos mensuales de exportaciones de bienes o mercancías y de 2 períodos anuales (correspondientes a la suma anual de exportaciones de bienes, medida en millones de dólares corrientes).

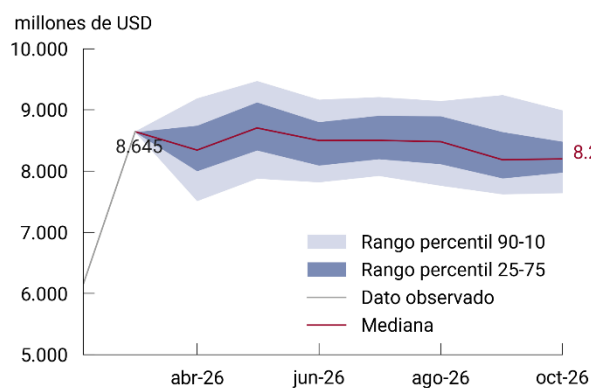
**Cuadro 6.1 | Expectativas de Exportaciones (FOB)**

Período	Referencia	Mediana (REM abr-26)	Dif. con REM anterior*	Promedio Top 10 (REM abr-26)	Dif. con REM anterior*
abr-26	millones USD	8.343	+ 518	8.695	+ 951
may-26	millones USD	8.705	+ 400	9.056	+ 854
jun-26	millones USD	8.500	+ 356	8.888	+ 783
jul-26	millones USD	8.502	+ 200	8.819	+ 468
ago-26	millones USD	8.481	+ 171	8.691	+ 457
sept-26	millones USD	8.185	+ 36	8.610	+ 335
oct-26	millones USD	8.200	-	8.520	-
2026	millones USD	96.056	+ 2.821	99.944	+ 6.333

\*Comparación en relación al relevamiento previo, pudiendo no coincidir exactamente por efecto de redondeo.

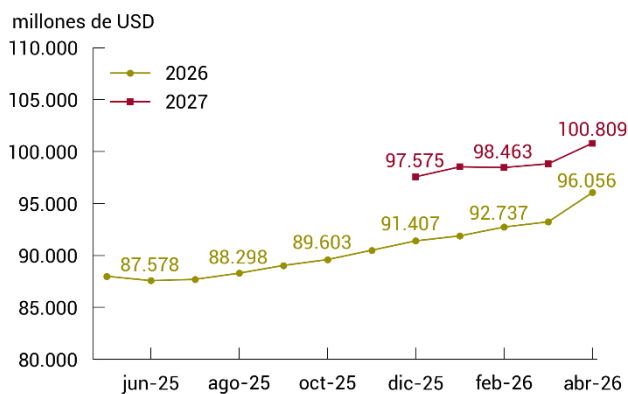
Fuente: REM - BCRA (abr-26).

**Gráfico 6.1 | Expectativas de Exportaciones mensuales**



Fuente: INDEC y REM - BCRA (abr-26).

**Gráfico 6.2 | Evolución de las expectativas de las Exportaciones anuales**

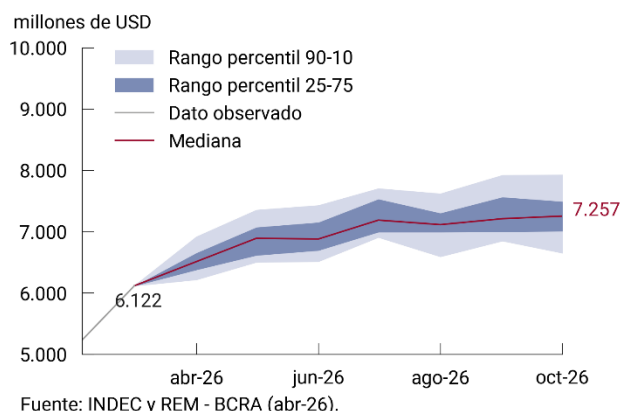


Fuente: REM - BCRA (abr-26).

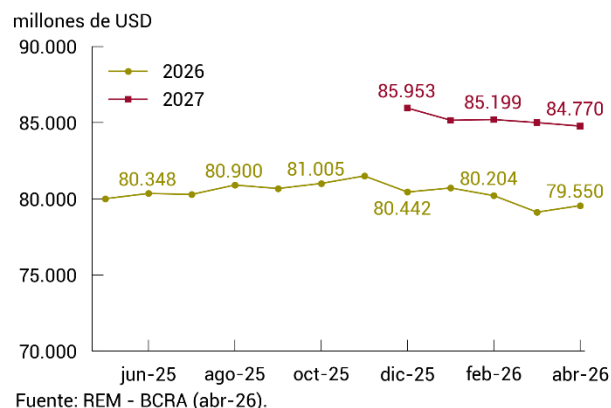
## 7. Importaciones

Valor mensual de las compras externas de bienes en millones de dólares corrientes *Cost, Insurance and Freight (CIF)*, es decir incluidos costos de seguro y flete. En el REM se relevan estimaciones de 7 períodos mensuales de importaciones de bienes o mercancías y de 2 períodos anuales (correspondientes a la suma anual de importaciones de bienes, medida en millones de dólares corrientes).

**Gráfico 7.1 | Expectativas de Importaciones mensuales**



**Gráfico 7.2 | Evolución de las expectativas de las Importaciones anuales**



**Cuadro 7.1 | Expectativas de Importaciones (CIF)**

Período	Referencia	Mediana (REM abr-26)	Dif. con REM anterior*	Promedio Top 10 (REM abr-26)	Dif. con REM anterior*
abr-26	millones USD	6.515	+ 10	6.635	- 169
may-26	millones USD	6.896	+ 61	7.032	+ 17
jun-26	millones USD	6.884	- 43	7.022	- 38
jul-26	millones USD	7.191	- 138	7.587	+ 126
ago-26	millones USD	7.118	+ 13	7.354	+ 122
sept-26	millones USD	7.215	- 108	7.681	+ 83
oct-26	millones USD	7.257	-	7.576	-
2026	millones USD	79.550	+ 429	80.431	+ 128

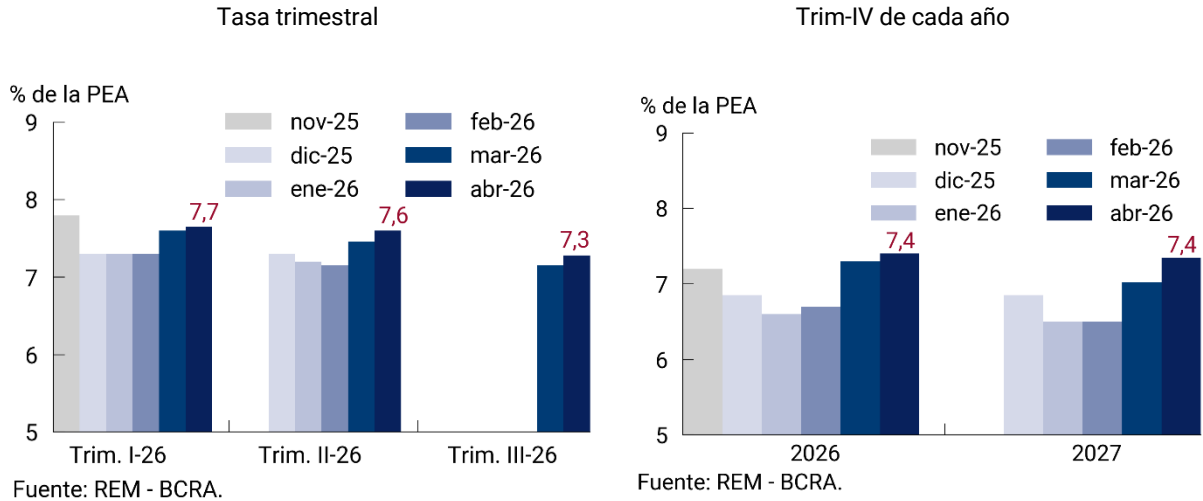
\*Comparación en relación al relevamiento previo, pudiendo no coincidir exactamente por efecto de redondeo.

Fuente: REM - BCRA (abr-26).

## 8. Desocupación abierta

Valor trimestral de la Tasa de Desocupación abierta que mide el porcentaje de la población desocupada (personas que, no teniendo ocupación, están buscando activamente trabajo y están disponibles para trabajar) con respecto a la Población Económicamente Activa (PEA). En el REM se encuestan hasta 3 estimaciones trimestrales de la tasa de desocupación abierta y 2 períodos anuales (correspondientes al cuarto trimestre de cada uno de esos años).

**Gráfico 8.1 | Expectativas de Tasa de Desocupación abierta**



**Cuadro 8.1 | Expectativas de Tasa de Desocupación abierta**

Período	Referencia	Mediana (REM abr-26)	Dif. con REM anterior*	Promedio Top 10 (REM abr-26)	Dif. con REM anterior*
Trim. I-26	% de la PEA	7,7	+ 0,1	7,8	+ 0,2
Trim. II-26	% de la PEA	7,6	+ 0,1	7,5	+ 0,2
Trim. III-26	% de la PEA	7,3	+ 0,1	7,1	+ 0,3
2026	% de la PEA; Trim. IV-26	7,4	+ 0,1	7,3	+ 0,2

\*Comparación en relación al relevamiento previo, pudiendo no coincidir exactamente por efecto de redondeo.  
Fuente: REM - BCRA (abr-26).

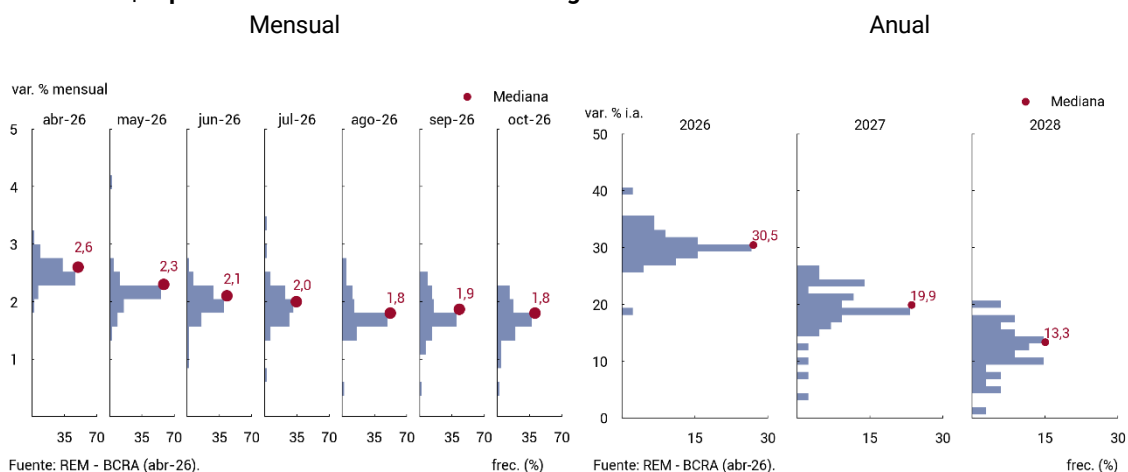
## 9. Anexo

**Cuadro 10.1 | Expectativas de inflación – IPC– Nivel general**

Período	Referencia	Mediana	Promedio	Desvío	Máximo	Mínimo	Percentil 90	Percentil 75	Percentil 25	Percentil 10	Cantidad de participantes
abr-26	var. % mensual	2,6	2,6	0,2	3,2	2,0	2,9	2,7	2,5	2,5	45
may-26	var. % mensual	2,3	2,3	0,4	4,3	1,5	2,5	2,4	2,1	1,9	45
jun-26	var. % mensual	2,1	2,1	0,3	2,9	1,0	2,4	2,2	2,0	1,7	45
jul-26	var. % mensual	2,0	2,1	0,4	3,5	0,8	2,5	2,2	1,8	1,7	45
ago-26	var. % mensual	1,8	1,9	0,4	2,8	0,7	2,4	2,1	1,7	1,5	45
sept-26	var. % mensual	1,9	1,9	0,4	2,6	0,6	2,3	2,0	1,7	1,5	45
oct-26	var. % mensual	1,8	1,8	0,3	2,4	0,6	2,2	2,0	1,6	1,4	45
próx. 12 meses	var. % i.a.; abr-27	24,2	24,1	4,2	34,6	9,2	28,2	26,5	22,5	21,1	42
próx. 24 meses	var. % i.a.; abr-28	17,4	17,1	4,1	24,0	3,1	21,0	20,0	15,2	12,4	37
2026	var. % i.a.; dic-26	30,5	30,9	3,3	40,8	19,0	34,9	32,5	29,4	28,2	45
2027	var. % i.a.; dic-27	19,9	19,8	4,5	26,9	4,8	24,8	22,4	18,1	15,7	43
2028	var. % i.a.; dic-28	13,3	12,8	4,1	20,0	2,4	18,0	15,0	10,6	7,8	34

Fuente: REM - BCRA (abr-26)

**Gráfico 10.1 | Expectativas de inflación – IPC– Nivel general**

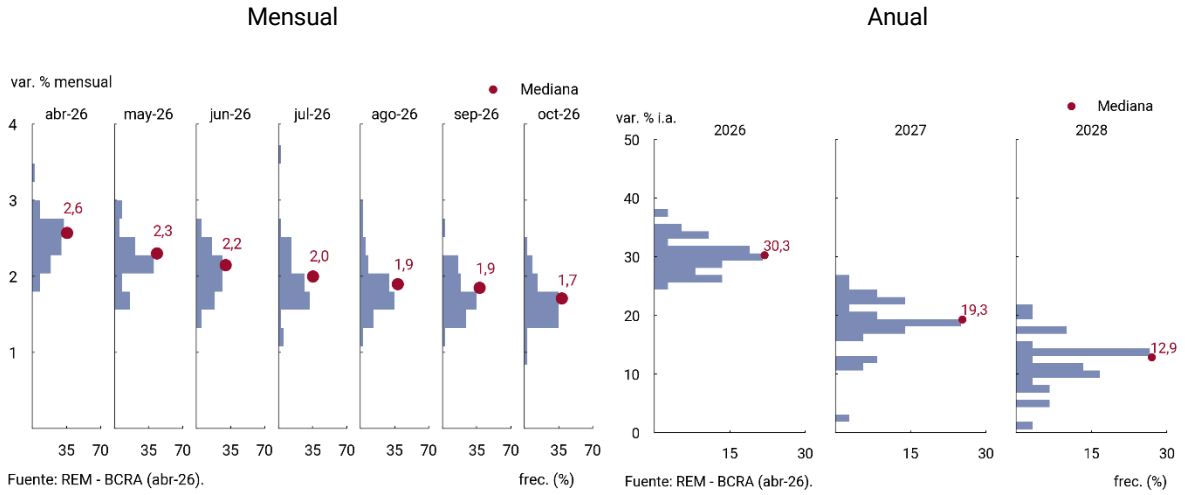


**Cuadro 10.2 | Expectativas de inflación – IPC– Núcleo**

Período	Referencia	Mediana	Promedio	Desvío	Máximo	Mínimo	Percentil 90	Percentil 75	Percentil 25	Percentil 10	Cantidad de participantes
abr-26	var. % mensual	2,6	2,6	0,3	3,5	2,0	2,8	2,8	2,3	2,2	37
may-26	var. % mensual	2,3	2,3	0,3	3,0	1,7	2,7	2,5	2,2	1,9	37
jun-26	var. % mensual	2,2	2,1	0,3	2,8	1,5	2,6	2,3	2,0	1,7	37
jul-26	var. % mensual	2,0	2,1	0,4	3,7	1,3	2,5	2,3	1,9	1,7	37
ago-26	var. % mensual	1,9	2,0	0,3	2,9	1,4	2,4	2,1	1,7	1,6	37
sept-26	var. % mensual	1,9	1,9	0,3	2,7	1,2	2,2	2,0	1,6	1,6	37
oct-26	var. % mensual	1,7	1,8	0,3	2,6	1,0	2,1	1,9	1,6	1,5	37
próx. 12 meses	var. % i.a.; abr-27	24,3	24,3	3,5	33,1	14,7	28,5	25,6	22,7	20,4	34
próx. 24 meses	var. % i.a.; abr-28	17,1	16,8	4,7	24,0	2,1	21,0	19,9	15,0	9,7	32
2026	var. % i.a.; dic-26	30,3	30,7	2,8	38,7	26,0	34,4	32,1	29,1	27,4	37
2027	var. % i.a.; dic-27	19,3	19,1	4,6	27,4	3,6	23,9	22,6	17,6	13,0	36
2028	var. % i.a.; dic-28	12,9	12,6	4,3	21,9	1,8	18,0	14,3	10,9	7,5	30

Fuente: REM - BCRA (abr-26)

**Gráfico 10.2 | Expectativas de inflación – IPC- Núcleo**

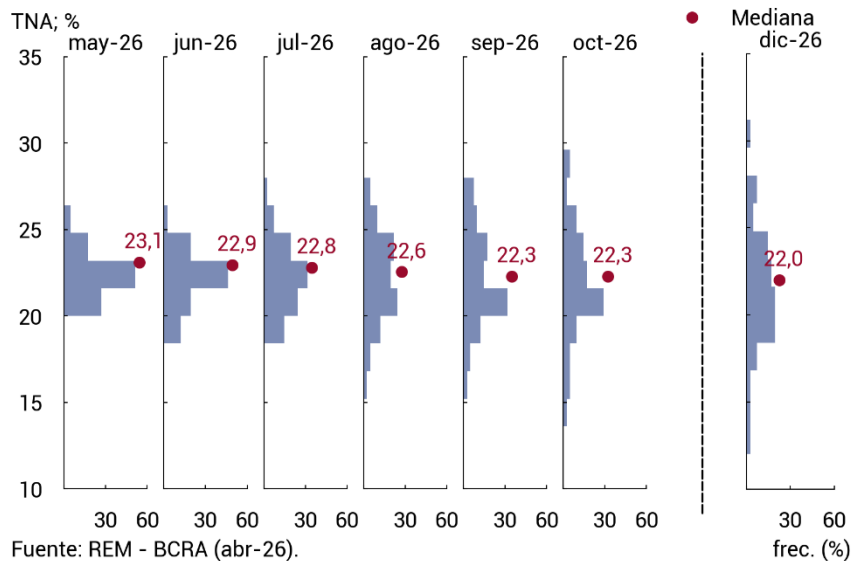


**Cuadro 10.3 | Expectativas de Tasa de interés (TAMAR)**

Período	Referencia	Mediana	Promedio	Desvío	Máximo	Mínimo	Percentil 90	Percentil 75	Percentil 25	Percentil 10	Cantidad de participantes
may-26	TNA; %	23,1	23,1	1,1	26,4	21,0	24,0	23,6	22,4	21,8	41
jun-26	TNA; %	22,9	22,8	1,4	25,9	20,0	25,0	23,3	22,0	20,8	41
jul-26	TNA; %	22,8	22,9	2,0	28,5	19,3	25,4	24,1	21,8	20,4	41
ago-26	TNA; %	22,6	22,9	2,6	28,7	17,6	26,2	24,7	21,0	19,8	41
sept-26	TNA; %	22,3	22,9	2,7	28,6	16,5	26,5	24,5	21,0	19,8	41
oct-26	TNA; %	22,3	22,6	3,1	29,1	15,4	26,6	24,1	21,0	19,1	41
próx. 12 meses	TNA; %; abr-27	20,7	20,2	3,8	27,9	7,8	24,0	22,1	18,0	16,4	38
2026	TNA; %; dic-26	22,0	22,1	3,5	31,1	14,4	26,6	24,0	20,0	19,1	41
2027	TNA; %; dic-27	17,9	17,9	4,7	27,5	6,0	23,8	22,0	14,5	12,5	37

Fuente: REM - BCRA (abr-26)

**Gráfico 10.3 | Expectativas de Tasa de interés (TAMAR)**

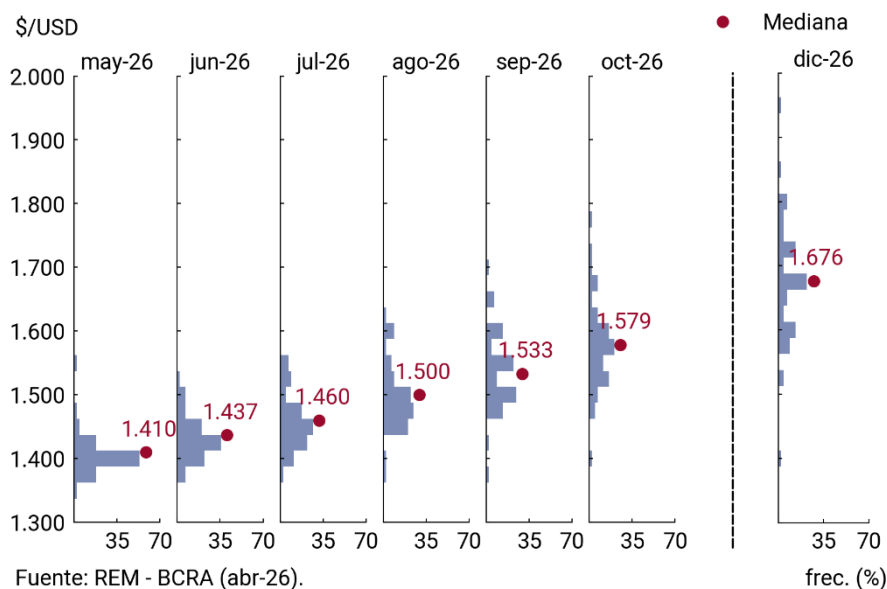


**Cuadro 10.4 | Expectativas de Tipo de cambio nominal**

Período	Referencia	Mediana	Promedio	Desvío	Máximo	Mínimo	Percentil 90	Percentil 75	Percentil 25	Percentil 10	Cantidad de participantes
may-26	\$/USD	1.410	1.417	30	1.551	1.373	1.438	1.425	1.402	1.389	45
jun-26	\$/USD	1.437	1.441	34	1.543	1.379	1.483	1.459	1.423	1.401	45
jul-26	\$/USD	1.460	1.469	43	1.573	1.386	1.529	1.494	1.442	1.418	45
ago-26	\$/USD	1.500	1.508	54	1.627	1.392	1.594	1.534	1.475	1.455	45
sept-26	\$/USD	1.533	1.547	61	1.708	1.397	1.616	1.585	1.510	1.492	45
oct-26	\$/USD	1.579	1.589	70	1.796	1.404	1.683	1.621	1.542	1.519	44
próx. 12 meses	\$/USD; abr-27	1.789	1.786	124	2.045	1.436	1.959	1.866	1.702	1.657	41
2026	\$/USD; dic-26	1.676	1.684	95	1.952	1.416	1.810	1.748	1.615	1.582	45
2027	\$/USD; dic-27	2.009	2.017	193	2.500	1.516	2.240	2.136	1.886	1.803	42

Fuente: REM - BCRA (abr-26)

**Gráfico 10.4 | Expectativas de Tipo de cambio nominal**

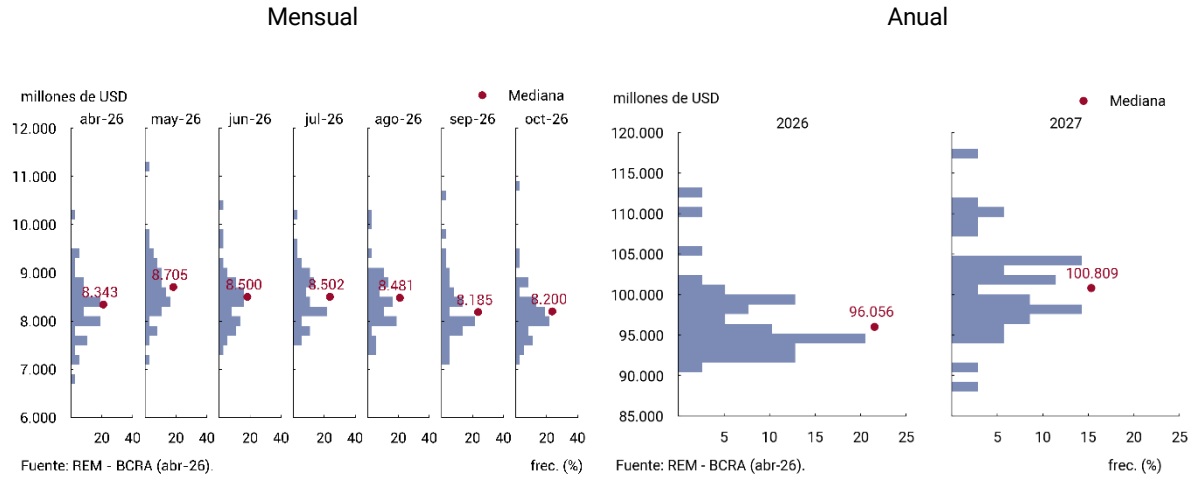


**Cuadro 10.5 | Expectativas de Exportaciones (FOB)**

Período	Referencia	Mediana	Promedio	Desvío	Máximo	Mínimo	Percentil 90	Percentil 75	Percentil 25	Percentil 10	Cantidad de participantes
abr-26	millones de USD	8.343	8.339	683	10.243	6.874	9.185	8.750	8.008	7.520	37
may-26	millones de USD	8.705	8.763	718	11.209	7.308	9.468	9.131	8.347	7.886	37
jun-26	millones de USD	8.500	8.551	635	10.532	7.493	9.162	8.808	8.100	7.826	37
jul-26	millones de USD	8.502	8.600	589	10.351	7.617	9.205	8.912	8.204	7.930	37
ago-26	millones de USD	8.481	8.536	634	10.266	7.500	9.140	8.903	8.122	7.770	37
sept-26	millones de USD	8.185	8.370	702	10.616	7.200	9.238	8.645	7.889	7.629	37
oct-26	millones de USD	8.200	8.312	663	10.840	7.200	8.987	8.488	7.984	7.649	37
2026	millones de USD	96.056	97.414	4.670	112.858	91.630	101.293	99.809	94.492	93.252	39
2027	millones de USD	100.809	101.806	5.901	117.406	89.510	110.315	104.809	98.164	95.817	35

Fuente: REM - BCRA (abr-26)

### Gráfico 10.5 | Expectativas de Exportaciones (FOB)

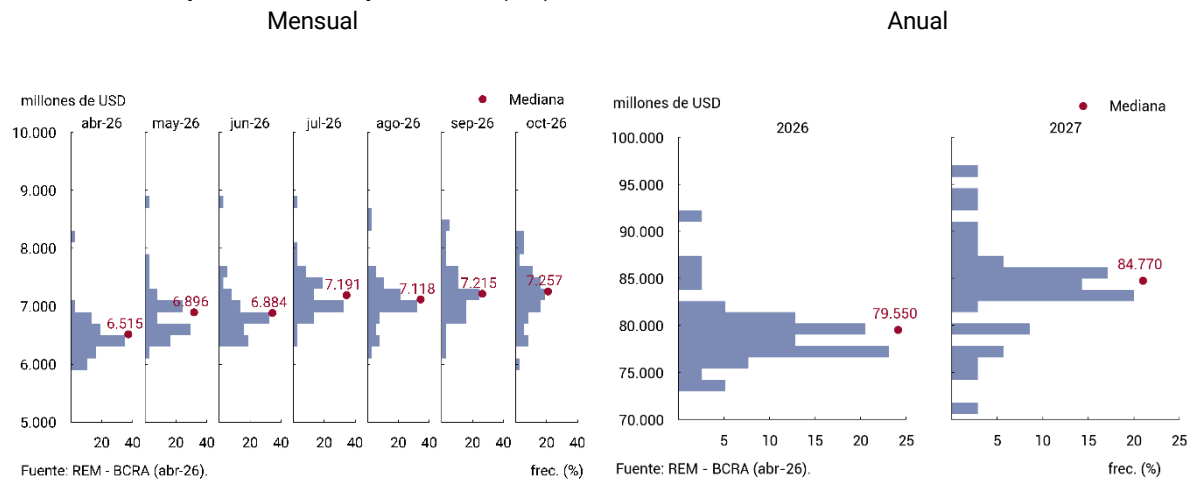


### Cuadro 10.6 | Expectativas de Importaciones (CIF)

Período	Referencia	Mediana	Promedio	Desvío	Máximo	Mínimo	Percentil 90	Percentil 75	Percentil 25	Percentil 10	Cantidad de participantes
abr-26	millones de USD	6.515	6.567	376	8.219	6.000	6.919	6.662	6.385	6.222	37
may-26	millones de USD	6.896	6.934	482	8.928	6.235	7.354	7.080	6.621	6.508	37
jun-26	millones de USD	6.884	6.973	459	8.844	6.500	7.430	7.160	6.701	6.519	37
jul-26	millones de USD	7.191	7.302	434	8.917	6.491	7.704	7.539	7.000	6.913	37
ago-26	millones de USD	7.118	7.175	482	8.770	6.341	7.620	7.310	7.000	6.598	37
sept-26	millones de USD	7.215	7.318	498	8.554	6.241	7.922	7.572	7.004	6.855	37
oct-26	millones de USD	7.257	7.282	498	8.323	6.141	7.928	7.500	7.014	6.657	37
2026	millones de USD	79.550	79.821	3.479	92.220	74.145	83.262	80.845	77.789	76.310	39
2027	millones de USD	84.770	84.513	5.166	97.083	72.350	90.008	86.561	83.022	77.300	35

Fuente: REM - BCRA (abr-26)

### Gráfico 10.6 | Expectativas de Importaciones (CIF)

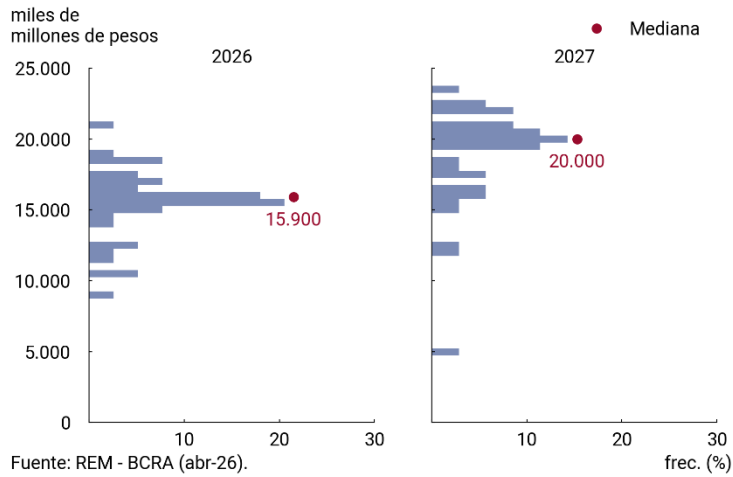


### Cuadro 10.7 | Expectativas de Resultado primario del SPNF

Período	Referencia	Mediana	Promedio	Desvío	Máximo	Mínimo	Percentil 90	Percentil 75	Percentil 25	Percentil 10	Cantidad de participantes
2026	miles de millones \$	15.900,0	15.646,1	2.434,5	21.056,0	9.000,0	18.626,4	17.011,6	15.000,0	11.953,6	39
2027	miles de millones \$	20.000,0	18.904,8	3.648,3	23.700,0	5.000,0	22.307,2	20.922,9	17.254,9	15.425,0	35

Fuente: REM - BCRA (abr-26)

**Gráfico 10.7 | Expectativas de Resultado primario del SPNF**

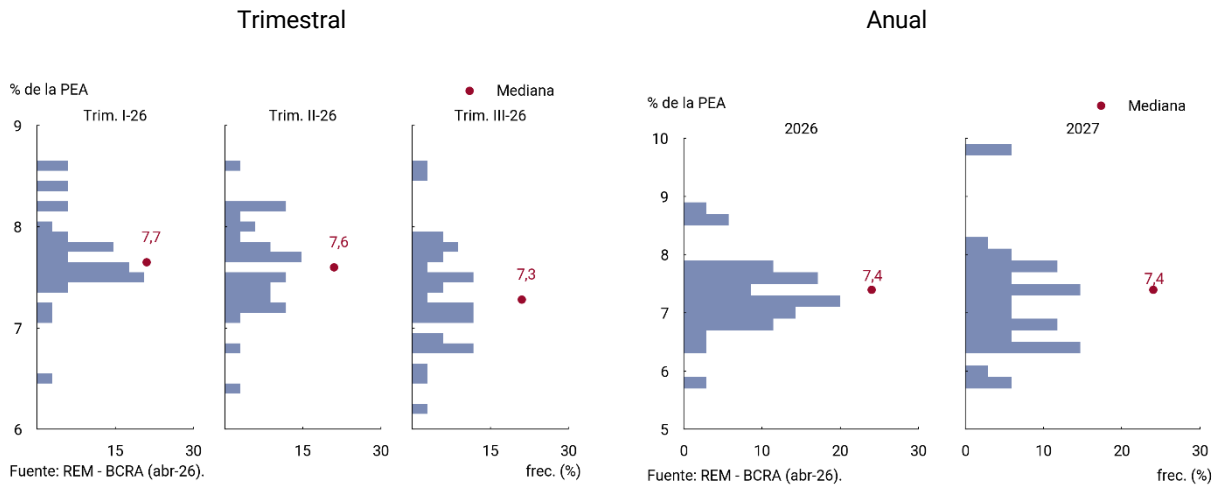


**Cuadro 10.8 | Expectativas de Tasa de Desocupación abierta**

Periodo	Referencia	Mediana	Promedio	Desvío	Máximo	Mínimo	Percentil 90	Percentil 75	Percentil 25	Percentil 10	Cantidad de participantes
Trim. I-26	% de la PEA	7,7	7,8	0,5	8,9	6,5	8,4	7,9	7,5	7,4	35
Trim. II-26	% de la PEA	7,6	7,6	0,5	8,6	6,4	8,2	7,9	7,3	7,2	34
Trim. III-26	% de la PEA	7,3	7,3	0,5	8,6	6,2	7,9	7,7	7,0	6,8	34
2026	% de la PEA; Trim. IV-26	7,4	7,5	0,6	9,0	6,0	7,9	7,8	7,2	7,0	35
2027	% de la PEA; Trim. IV-27	7,4	7,4	0,9	10,0	5,9	8,2	7,9	6,7	6,5	34

Fuente: REM - BCRA (abr-26)

**Gráfico 10.8 | Expectativas Tasa de Desocupación abierta**

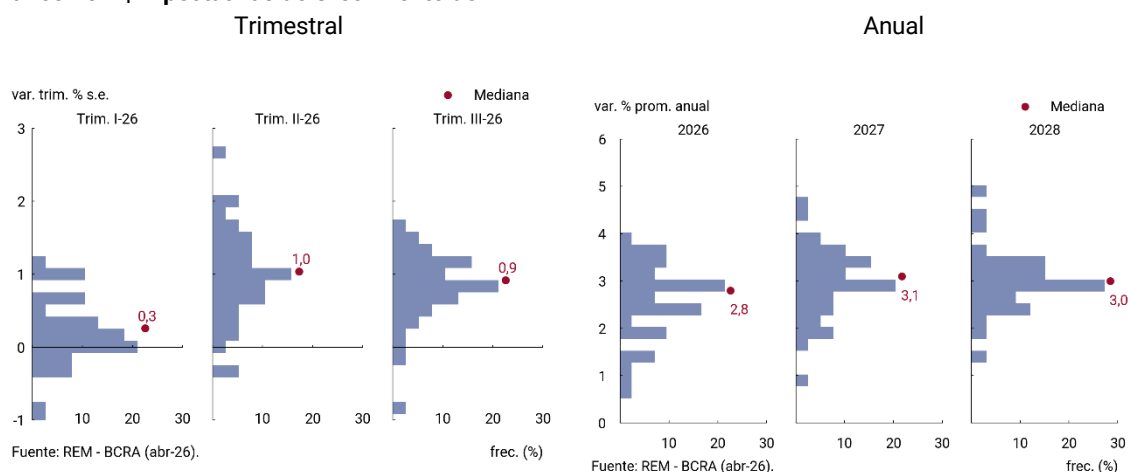


**Cuadro 10.9 | Expectativas de Crecimiento del PIB**

Periodo	Referencia	Mediana	Promedio	Desvío	Máximo	Mínimo	Percentil 90	Percentil 75	Percentil 25	Percentil 10	Cantidad de participantes
Trim. I-26	var. % trim. s.e.	0,3	0,3	0,5	1,3	-0,8	1,0	0,5	0,0	-0,2	38
Trim. II-26	var. % trim. s.e.	1,0	1,1	0,6	2,8	-0,3	1,8	1,5	0,8	0,3	38
Trim. III-26	var. % trim. s.e.	0,9	0,9	0,5	1,8	-0,7	1,4	1,3	0,7	0,3	38
2026	var. % prom. anual	2,8	2,7	0,8	4,0	0,7	3,7	3,3	2,3	1,5	42
2027	var. % prom. anual	3,1	3,1	0,8	4,7	1,1	3,9	3,5	2,7	2,0	39
2028	var. % prom. anual	3,0	3,1	0,7	5,0	1,6	3,7	3,5	2,8	2,4	33

Fuente: REM - BCRA (abr-26)

**Gráfico 10.1 | Expectativas de Crecimiento del PIB**



## 10. Definición de los principales estadísticos

Los estadísticos de las proyecciones para cada variable/periodo son los siguientes:

a. Mediana:

La mediana es una medida de posición de la variable tal que, ordenando el grupo de números por su valor de menor a mayor, deja el 50% de las respuestas por debajo de ella y el 50% por encima. Cabe destacar que es una medida no sensible a los valores extremos.

b. Promedio

El promedio de cada variable es la suma de todos los valores dividida por la cantidad de respuestas.

c. Desvío:

El desvío estándar es la medida de la dispersión de los valores respecto del valor promedio.

d. Percentil:

Es una medida de posición que deja un cierto porcentaje (10, 25, 75 y 90%) de la variable con respuestas menores al percentil correspondiente y el resto por encima de dicho valor.

En conjunto todas estas medidas contribuyen a la mejor comprensión de la distribución de las respuestas.