

Información Monetaria y Financiera Mensual

Comunicado N° 34835

Durante junio los depósitos crecieron en promedio \$270 millones (0,3%), y continuó el proceso de intensa dolarización de las colocaciones a plazo fijo iniciado a mediados de mayo. Por su parte, los préstamos al sector derivado no financiero mostraron un aumento de \$140 millones.

Las reservas internacionales del sistema financiero experimentaron una caída, en promedio, equivalente a 1,8%. Diversos factores contribuyeron a ese resultado: la menor integración de requisitos de liquidez del conjunto de entidades financieras, la menor demanda de circulante, la caída en el precio de los títulos públicos nacionales que integran las reservas del BCRA respecto a las cotizaciones de principios de mayo, etc.

Las tasas de interés domésticas, que habían subido a mediados de mayo acompañando al riesgo soberano, se mantuvieron en esos niveles durante junio, por lo que el promedio resultó levemente más alto.

Serie de préstamos de las entidades financieras

Desde hace un tiempo, y como consecuencia de los cambios estructurales que está evidenciando el sistema financiero argentino (privatizaciones, reestructuraciones, etc.) las series estadísticas del total de préstamos de las entidades financieras no reflejan la verdadera situación del crédito en la economía. Cuando parte o el total de las carteras de las entidades pasan a fideicomisos financieros, automáticamente se produce una caída en el rubro préstamos de los balances de las entidades, aunque esos créditos siguen vigentes para los deudores. Cabe aclarar que una parte importante de esos fideicomisos siguen en poder de las entidades, pero ahora dentro de otro rubro de su balance (“Participación en fideicomisos financieros”), mientras que otra parte de esos fideicomisos está en poder de otros tenedores (entes residuales, SEDESA, BCRA, etc.).

En la actualidad se dispone de información preliminar sobre los fideicomisos financieros creados como consecuencia de reestructuraciones de entidades en los últimos dos años, por lo que, a partir de este informe, aparecerá una línea especial donde se adicionará a la serie de préstamos de entidades financieras la serie de préstamos transferidos a esos fideicomisos, como un indicador más a tener en cuenta.

Reservas internacionales del BCRA

Se considera conveniente efectuar algunas aclaraciones respecto a la interpretación de las cifras de reservas internacionales netas del BCRA. Con la introducción del régimen de requisitos mínimos de liquidez, las entidades financieras tienen a su disposición una amplia gama de activos para efectuar su integración. En general, se pueden diferenciar dos grandes grupos, la integración en el BCRA (a través de operaciones de pases), y la integración en el corresponsal del exterior (ya sea como depósitos o valores en custodia). Cualquier cambio en las preferencias de las entidades financieras en cuanto a la integración en uno u otro de estos grupos, deviene en un aumento o disminución en las reservas del BCRA con contrapartida en la integración en el exterior, dando lugar a cierta volatilidad en la serie. Por lo tanto, la variable sujeta a seguimiento por parte de analistas debiera ser “reservas internacionales del sistema financiero”, mientras que la variable “reservas internacionales del BCRA” es la indicada para monitorear el respaldo de los pasivos financieros. No obstante, una forma alternativa de seguir las reservas del BCRA evitando la volatilidad de la serie, sería sustraerles el equivalente a los pases pasivos, considerando entonces sólo las reservas que respaldan los pasivos monetarios.

Bancos privados (abril de 1999)

Con respecto a los bancos privados, su desempeño durante abril de 1999 estuvo caracterizado por la cancelación de deuda -fundamentalmente con el exterior- por parte de numerosas entidades de primera línea. Esta reducción fue financiada con una realización de activos (tanto liquidez como préstamos de corto plazo). La disminución en el fondeo externo de los bancos privados respondió fundamentalmente a una decisión de política propia de cada institución. Por otra parte, la exclusión en abril de los estados contables del banco Mendoza S.A., determinó una caída importante en numerosas partidas, en particular, en préstamos.

La rentabilidad de los bancos privados en abril de 1999 fue superior a la registrada en meses anteriores. En este sentido, los beneficios (anualizados) en términos del patrimonio neto alcanzaron 8,9%; en comparación, la rentabilidad promedio del primer trimestre de 1999 fue de 4,9%. La recuperación paulatina de la rentabilidad se viene obteniendo a través de un aumento en el resultado por tenencia de activos financieros y las utilidades diversas, y una disminución de los gastos de administración. No obstante, estos efectos se ven mitigados, por una disminución en el margen de intermediación y un aumento en los cargos por incobrabilidad.

La morosidad de la cartera crediticia de los bancos privados registró un nuevo aumento en abril de 1999. En este sentido, la cartera irregular neta de provisiones en términos de las financiaciones pasó de 2,3% en marzo a 2,4%. Durante abril, tanto la cartera comercial como la de consumo mostraron incrementos importantes en la morosidad. De todas formas, casi todos los indicadores de incobrabilidad continúan mostrando niveles inferiores a los registrados en diciembre de 1997.

La integración de capital en términos de los activos ponderados por riesgo según el criterio de Basilea mostró una leve caída, pero continuó manteniéndose en un nivel (20,9%) muy superior al exigido por la normativa local y al recomendado internacionalmente.

Se adjuntan cuadros con la evolución de las principales variables.

INFORMACION MONETARIA Y FINANCIERA MENSUAL

Banco Central de la República Argentina Gerencia de Análisis Económico e Información Junio de 1999

Principales Variables Monetarias

- Promedio mensual de saldos diarios -

	Junio	Mayo	Abril	Variación año 1999	Variación 12 meses
	en millones de pesos			en porcentaje	
Sistema Financiero ⁽¹⁾					
Reservas internacionales del sistema financiero ⁽²⁾	32.084	32.667	32.729	-2,7	-3,4
Liquidez internacional total ⁽³⁾	36.660	37.171	37.248	-3,5	-4,0
Liquidez internacional total / M3*	39,9%	40,5%	40,8%		
M3* ⁽⁴⁾	91.886	91.737	91.390	2,0	4,9
MI ⁽⁵⁾	21.339	21.305	21.105	-4,7	-8,0
Banco Central					
Reservas internacionales netas ⁽⁶⁾	25.313	26.069	25.889	-5,1	3,5
En oro, divisas y colocaciones a plazo netas ⁽⁷⁾	23.689	24.374	24.208	-5,2	4,4
Pasivos financieros	23.928	24.487	24.266	-3,9	6,5
Circulación monetaria	14.303	14.411	14.390	-7,8	-5,3
En poder del público	12.254	12.373	12.281	-6,6	-4,4
En entidades financieras	2.050	2.037	2.109	-14,5	-10,3
Depósitos en cuenta corriente	100	88	72	218,6	296,8
Posición neta de pases	9.524	9.989	9.805	1,9	28,7
Pases pasivos	9.807	10.219	10.075	-1,3	32,5
Pases activos	283	231	270	-51,7	1929,9
Respaldo de los pasivos financieros con reservas en oro y divisas	99,0%	99,5%	99,8%		
Entidades Financieras					
Integración de requisitos de liquidez en el exterior	6.771	6.597	6.840	7,3	-23,0
Efectivo en moneda extranjera	818	843	908	-19,0	-11,9
Préstamos ⁽⁸⁾	76.321	76.177	76.293	1,8	6,9
Al sector privado no financiero	66.571	66.441	66.646	-0,1	4,5
En moneda nacional	24.854	24.672	24.679	1,6	2,4
En moneda extranjera	41.716	41.769	41.967	-1,1	5,7
Al sector público	9.750	9.736	9.647	17,2	27,3
Préstamos más fideicomisos de bancos reestructurados	79.613	79.450	79.331	4,0	9,7
Depósitos ⁽⁹⁾	79.632	79.364	79.108	3,5	6,5
En moneda nacional	33.853	34.423	34.465	-1,7	-6,3
Cuenta corriente	9.085	8.932	8.824	-2,0	-12,6
Caja de ahorros	7.952	7.962	7.964	-3,1	68,4
Plazo fijo	13.393	14.063	14.293	-1,3	-6,5
Otros	3.422	3.466	3.384	1,3	8,5
En moneda extranjera	45.779	44.941	44.643	7,6	18,2
Cuenta corriente	648	632	642	-5,2	19,2
Caja de ahorros	5.231	5.251	5.150	-1,3	2,2
Plazo fijo	38.090	37.283	37.068	10,6	21,3
Otros	1.809	1.776	1.783	-14,6	8,3
Integración de requisitos de liquidez total ⁽¹⁰⁾	16.578	16.817	16.915	2,1	3,1
Integración de requisitos de liquidez / Depósitos	20,8%	21,2%	21,4%		

Nota: Los datos de préstamos, depósitos y efectivo surgen de la información poblacional diaria. La última cifra disponible para la serie de préstamos corresponde al 27 de junio de 1999.

(1) Comprende el Banco Central y las entidades financieras.

(2) Reservas internacionales netas del Banco Central más integración de requisitos de liquidez de las entidades financieras en el exterior.

(3) Reservas internacionales del sistema financiero menos el saldo de títulos públicos en dólares en poder del Banco Central más el programa contingente de pases. No incluye el refuerzo de \$1.000 millones aprobados por el BID y el Banco Mundial.

(4) Circulante en poder del público más depósitos totales bimonetarios.

(5) Circulante en poder del público más depósitos en cuenta corriente en pesos.

(6) Neto de las divisas mantenidas como contrapartida de los depósitos del Gobierno. Incluye el saldo de títulos públicos denominados en dólares y de activos externos afectados a operaciones de pase pasivo con las entidades financieras.

(7) Reservas internacionales netas menos el saldo de títulos públicos en dólares.

(8) No incluyen recursos devengados, operaciones con títulos públicos, préstamos a residentes en el exterior ni aquéllos que fueron transferidos a fideicomisos financieros.

(9) No incluyen recursos devengados ni operaciones con títulos públicos.

(10) Pases pasivos para el Banco Central más integración de requisitos de liquidez en el exterior.

Tipo de cambio: 1 peso = 1 dólar estadounidense.

Tasas de Interés

- En % nominal anual -

	30 de Junio	Promedio mensual				
		Junio	Mayo	3 meses atrás	Diciembre 1998	Un año atrás
Mercado Local						
Préstamos entre entidades financieras						
En moneda nacional	6,52	6,87	6,26	6,17	7,09	5,80
En moneda extranjera	5,49	5,68	6,22	5,55	6,74	5,90
BAIBOR a 90 días						
En moneda nacional	11,13	10,87	9,07	10,65	11,38	8,38
En moneda extranjera	8,63	8,63	7,65	8,54	9,54	7,45
Préstamos a empresas de primera línea (¹)						
En moneda nacional	10,42	10,15	8,26	9,44	10,82	8,30
En moneda extranjera	8,67	8,67	7,42	8,16	9,33	7,54
Depósitos en caja de ahorros						
En moneda nacional	2,74	2,81	2,82	2,91	2,93	2,97
En moneda extranjera	2,32	2,32	2,33	2,44	2,39	2,97
Depósitos a plazo fijo (²)						
En moneda nacional	7,99	7,90	6,31	6,87	8,66	s/i
En moneda extranjera	7,32	6,91	5,96	6,11	7,74	s/i
Mercado Internacional						
LIBOR US\$ 3 meses	5,37	5,18	5,02	5,01	5,23	5,69
US Treasury 1 año	5,06	5,08	4,84	4,77	4,52	5,40
US Treasury 30 años	5,96	6,04	5,80	5,58	5,06	5,70

Indicadores del Mercado de Capitales

- Fin de mes -

	Junio	Un mes atrás	3 meses atrás	31 Dic. 1998	Un año atrás
Indice Merval	499	524	420	430	550
Indice Burcap	928	978	795	784	858
Indice de Bancos (³)	660	695	583	699	707
Precio Bonos Brady					
Par	63,3	63,4	69,8	72,2	74,4
FRB	85,3	83,6	85,6	85,5	88,4
Discount	69,8	68,8	74,0	74,1	81,6
Riesgo soberano - en puntos básicos - (⁴)	776	847	717	689	487
Riesgo cambiario - en puntos básicos - (⁵)	316	224	147	382	212

s/i: sin información.

(¹) A 30 días.

(²) Corresponde a plazos fijos por montos de un millón de pesos o más. Entre septiembre y diciembre de 1998, la tasa de interés corresponde a depósitos pactados entre 30 y 59 días; a partir de enero de 1999, por depósitos entre 30 y 35 días.

(³) El Índice de Bancos es un índice de capitalización construido con la misma metodología que el Burcap. Incluye las acciones de los bancos: Galicia, Francés, Bansud, Supervielle, Suquía, Hipotecario y Río de la Plata.

(⁴) La prima de riesgo soberano está medida como la diferencia entre el rendimiento del FRB y un bono del gobierno americano de igual *duration*.

(⁵) El riesgo cambiario está medido como la diferencia entre el rendimiento de los Bonos de Consolidación (BOCONES) Pro1 en pesos y Pro2 en dólares, los cuales permiten separar la exposición de la moneda local al tener similar *duration* y riesgo de tasa de interés, e idéntico riesgo soberano.

Fuente: Ministerio de Economía y Obras y Servicios Públicos.

Bancos Privados (1)

	Dic 97	Dic 98	Mar 99	Abr 99	Mar 99 / Abr 99	Dic 97 / Abr 98	Dic 98 / Abr 99
I. Situación Patrimonial	en millones de pesos				en %		
ACTIVO	90.384	100.092	103.919	103.886	-0,0	15,9	3,8
Disponibilidades (2)	7.377	5.767	5.640	5.200	-7,8	-4,4	-9,8
Títulos Públicos	9.282	9.393	10.568	10.927	3,4	6,1	16,3
Préstamos	48.032	53.741	52.299	51.964	-2,5	5,0	-3,3
Al sector público	3.083	4.131	4.393	4.393	0,0	17,4	6,3
Al sector financiero	3.074	2.443	2.506	2.652	5,8	-6,3	8,6
Al sector privado no financiero	41.875	47.167	46.400	44.919	-3,2	4,9	-4,8
Adelantos	10.089	10.606	10.355	10.438	0,8	4,1	-1,6
Documentos	11.994	12.122	11.607	11.234	-3,2	1,8	-7,3
Hipotecarios	5.573	6.864	6.857	6.703	-2,2	8,2	-2,3
Prendarios	2.397	3.217	3.109	3.014	-3,1	12,5	-6,3
Personales	5.490	6.805	6.462	6.387	-1,2	8,2	-6,1
Provisiones sobre préstamos	-2.394	-2.480	-2.472	-2.495	0,9	7,2	0,6
Otros créditos por intermediación financiera	20.462	25.806	29.130	30.700	5,4	59,7	19,0
Otros activos	7.625	7.864	7.754	7.590	-2,1	-3,6	-3,5
PASIVO	81.307	90.178	94.214	94.183	0,0	17,8	4,4
Depósitos	46.246	51.840	52.723	52.306	-0,8	4,2	0,9
Cuenta corriente	5.694	6.043	5.556	5.542	-0,3	-5,0	-8,3
Caja de ahorros	9.005	9.927	9.295	9.300	0,0	3,1	-6,3
Plazo fijo e inversiones a plazo	29.337	33.621	35.639	35.214	-1,2	6,6	4,7
Otras obligaciones por intermediación financiera	33.018	35.871	38.869	39.286	1,1	37,2	9,5
Obligaciones interfinancieras	2.712	2.075	2.015	2.220	10,2	-2,2	7,0
Obligaciones con el BCRA	315	359	374	321	-14,2	-0,6	-10,5
Obligaciones negociables	3.697	4.061	3.651	3.396	-7,0	22,8	-16,4
Líneas de préstamos con el exterior	6.035	6.478	6.504	5.957	-8,4	-1,1	-8,0
Obligaciones subordinadas	1.058	1.318	1.444	1.428	-1,1	13,6	8,3
Otros pasivos	984	1.148	1.178	1.163	-1,3	13,5	1,3
PATRIMONIO NETO	9.077	9.914	9.705	9.703	0,0	-1,2	-2,1
II. Rentabilidad	en millones de pesos				en %		
Resultado por intereses	2.626	3.567	305	310	—	1.039	1.264
Resultado por servicios	2.384	2.498	217	204	—	812	840
Resultado por activos	864	592	135	116	—	285	318
Gastos de administración	-4.555	-5.035	-433	-418	—	-1.612	-1.703
Cargos por incobrabilidad	-1.246	-1.373	-154	-149	—	-483	-534
Cargas impositivas	-309	-314	-29	-30	—	-101	-116
Impuesto a las ganancias	-242	-269	-39	-29	—	-112	-111
Diversos y otros	1.010	729	62	67	—	257	231
RESULTADO TOTAL	532	396	64	72	—	86	188
III. Financiaciones y Calidad de la Cartera Crediticia (3)	en millones de pesos				en %		
Financiaciones	50.414	56.540	55.543	54.164	-2,5	5,1	-4,2
Cartera irregular	3.723	3.827	3.805	3.878	1,9	5,8	1,3
Cartera irrecuperable	1.109	1.081	1.089	1.106	1,6	8,3	2,4
Provisiones sobre financiaciones	2.428	2.522	2.531	2.554	0,9	7,3	1,3
IV. Capitales Mínimos	en millones de pesos				en %		
Activos brutos	96.826	113.877	105.585	105.187	-0,4	8,9	-7,6
Activos de riesgo	60.528	68.356	66.698	67.171	0,7	5,8	-1,7
Exigencia de capital por riesgo de crédito	7.108	7.983	7.747	7.802	0,7	5,6	-2,3
Exigencia de capital por riesgo de crédito según Basilea	4.220	4.734	4.604	4.622	0,4	6,2	-2,4
Exigencia de capital por riesgo de mercado	110	65	80	92	14,6	9,1	40,7
Exigencia de capital final	7.219	8.048	7.827	7.894	0,9	5,7	-1,9
Integración de capital	9.400	10.034	10.223	10.163	-0,6	-2,0	1,3
Patrimonio neto básico y complementario	10.427	11.415	11.447	11.402	-0,4	1,2	-0,1
Cuentas deducibles y otros factores de descuento	-1.095	-1.374	-1.294	-1.289	-0,4	17,8	-6,2
Variación diaria del precio de los activos financieros	68	-8	71	50	-29,4	-177,8	-728,6
Exceso de integración final	2.181	1.986	2.396	2.269	-5,3	-27,5	14,2
V. Datos Físicos	en miles				en %		
Personal ocupado	60,7	65,5	63,0	61,7	-2,0	2,0	-5,8
Cuentas corrientes	1.512	2.137	2.536	2.151	-15,2	16,8	0,6
Cajas de ahorros	6.141	9.078	9.220	9.159	-0,7	20,1	0,9
Depósitos a plazo fijo	1.049	1.215	1.228	1.213	-1,3	6,6	-0,2

(1) Datos del Régimen Informativo Mensual, sujetos a revisión.

(2) El rubro "Disponibilidades" no incluye el monto correspondiente a los certificados de depósitos a plazo adquiridos al Banco Central y admitidos para la integración de los requisitos mínimos de liquidez (Comunicación "A" 2694, con vigencia desde el 1/5/98).

(3) Todas las cifras de este ítem no incluyen las financiaciones irrecuperables que se deducen del activo y se contabilizan en cuentas de orden (Com. "A" 2357). Las cifras de la cartera irregular incluyen las de la cartera irrecuperable.

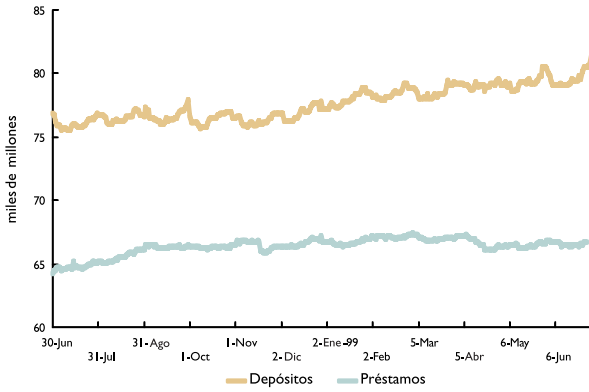
Notas:

1) Las cifras de los ítems I, III, IV y V presentadas en las tres últimas columnas corresponden a la variación porcentual del nivel de las variables para el período correspondiente.

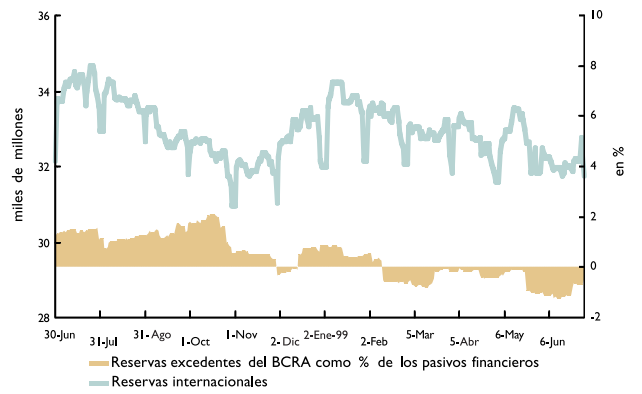
2) Las cifras del ítem II presentadas en las dos primeras columnas corresponden al flujo acumulado en los años 1997 y 1998, para las dos columnas siguientes al flujo mensual y para las dos últimas columnas al flujo acumulado en el período correspondiente.

Evolución de las Principales Variables del Mercado Financiero

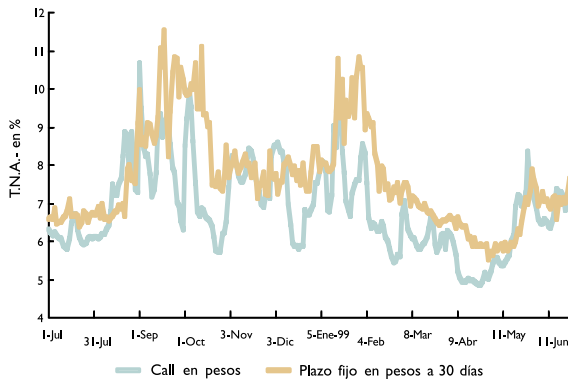
Depósitos Totales y Préstamos al Sector Privado No Financiero



Reservas Internacionales del Sistema Financiero

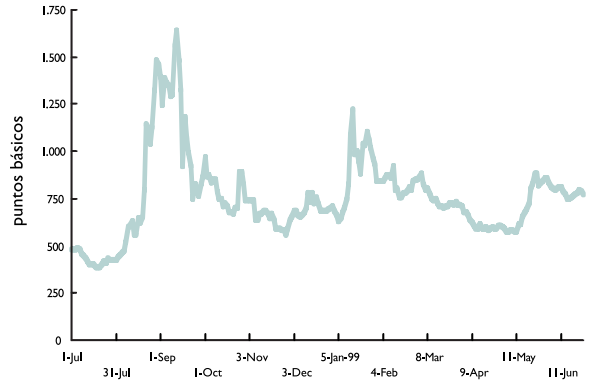


Tasas de Interés

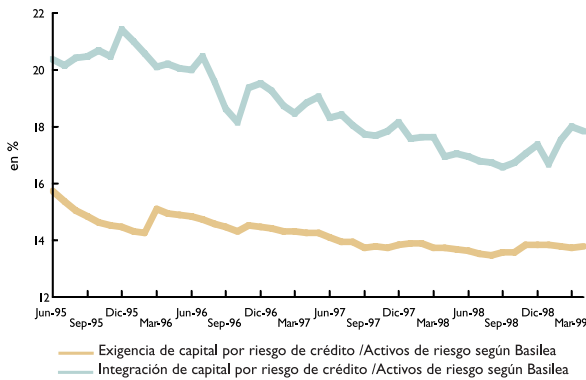


Riesgo Soberano

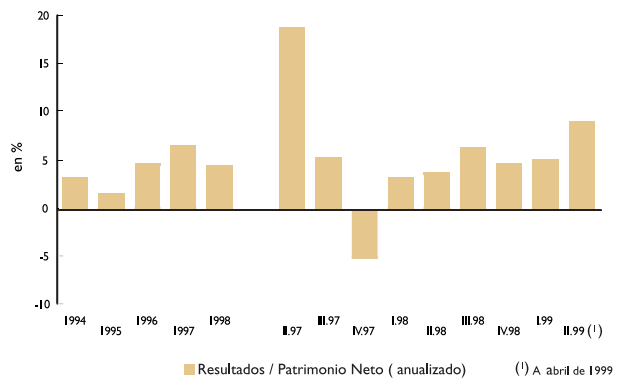
Spread entre los bonos FRB y US Treasury Stripped



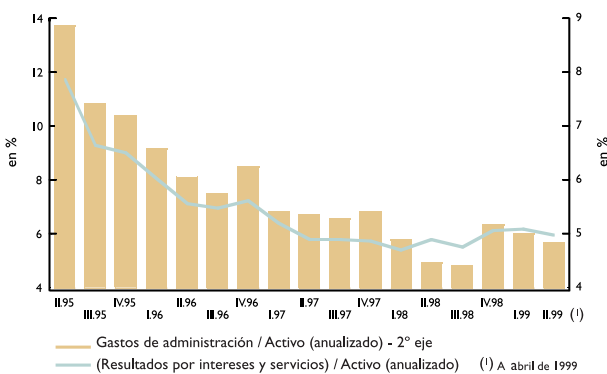
Solvencia Bancos Privados



Rentabilidad Bancos Privados



Margen por Intermediación y Eficiencia Bancos Privados



Irregularidad de Cartera Bancos Privados

