

Resultados de la Encuesta de Condiciones Crediticias (ECC)

Cuarto Trimestre de 2024



BANCO CENTRAL
DE LA REPÚBLICA ARGENTINA

La Encuesta de Condiciones Crediticias (ECC) es un relevamiento trimestral de tipo cualitativo que realiza el BCRA con el objetivo de recabar información adicional sobre el comportamiento y las tendencias observadas en el mercado de crédito bancario. La información obtenida complementa el conjunto de estadísticas cuantitativas de mayor frecuencia que dispone esta institución, destinadas a lograr una mejor comprensión de los factores que influyen en la evolución de los préstamos otorgados por el sistema financiero.

Esta encuesta es conducida sobre una muestra de entidades a las que se les consulta sobre la evolución de su oferta de crédito y sobre la demanda que enfrentan. Se contempla el desempeño del crédito a las empresas y a los hogares, haciendo foco en los cambios observados en el trimestre en curso respecto al período inmediato anterior, así como en aquellos esperados durante los próximos tres meses.

En el presente informe se difunden los resultados correspondientes al cuarto trimestre de 2024, obtenidos del relevamiento realizado entre el 23 de diciembre de 2024 y el 10 de enero de 2025.

Junto a este reporte se pone a disposición del público los resultados históricos obtenidos hasta el momento, así como un detalle metodológico de la encuesta. Para acceder a este material presione [aquí](#).

Informe publicado el 23 de enero de 2025.

Los datos correspondientes al primer trimestre de 2025 se publicarán en abril.

Las respuestas vertidas por las entidades no necesariamente coinciden con la visión del Banco Central de la República Argentina o sus autoridades

Encuesta de Condiciones Crediticias (ECC)¹

Cuarto trimestre de 2024

Empresas

- Según las respuestas de los bancos participantes, en el cuarto trimestre de 2024 los estándares crediticios asociados a los préstamos a las empresas —nivel general— se mantuvieron sin cambios de magnitud respecto al trimestre anterior. Para el primer trimestre de 2025, el conjunto de entidades encuestadas anticipa un sesgo hacia una moderada flexibilización en los estándares crediticios asociados a este segmento.
- En cuanto a los términos y condiciones de los créditos aprobados a las empresas, en el cuarto trimestre a nivel agregado se registró una leve flexibilización en los plazos y montos máximos de otorgamiento en todos los tamaños de empresas. El resto de los términos y condiciones permaneció sin cambios de magnitud en el período.
- En el cuarto trimestre el conjunto de entidades encuestadas indicó un sesgo hacia un significativo aumento de la demanda de crédito percibida para todos los tamaños de empresas. Para el primer trimestre de 2025 se anticipa otro aumento de la demanda.

Hogares

- Al considerar el agregado de bancos participantes, en el cuarto trimestre de 2024 los estándares crediticios se mantuvieron sin cambios en la mayoría de las líneas a los hogares, con excepción de otros créditos al consumo que se flexibilizaron moderadamente. Para el primer trimestre de 2025 se prevé un sesgo hacia una flexibilización en casi todas las asistencias crediticias (excepto en hipotecarios que se mantendrían sin cambios).
- Respecto a los términos y condiciones de los créditos aprobados a las familias, en el cuarto trimestre a nivel agregado se observó cierta heterogeneidad entre las distintas líneas: (i) Los *spreads* sobre el costo de fondeo de otros créditos al consumo se flexibilizaron levemente —se redujeron—, mientras que en los hipotecarios se restringieron moderadamente —aumentaron—; (ii) Las comisiones de las tarjetas presentaron una tendencia hacia la restricción —aumento—; (iii) Los montos máximos de otorgamiento se flexibilizaron significativamente en otros créditos al consumo, y en menor medida, en las tarjetas; (iv) Los plazos máximos de otorgamiento evidenciaron un sesgo hacia la flexibilización en otros créditos al consumo.
- En el cuarto trimestre de 2024, el conjunto de bancos encuestados percibió una tendencia hacia una significativa flexibilización (aumento) de la demanda percibida en todas las líneas de crédito a las familias. Este escenario de flexibilización se extendería durante el primer trimestre de 2025.

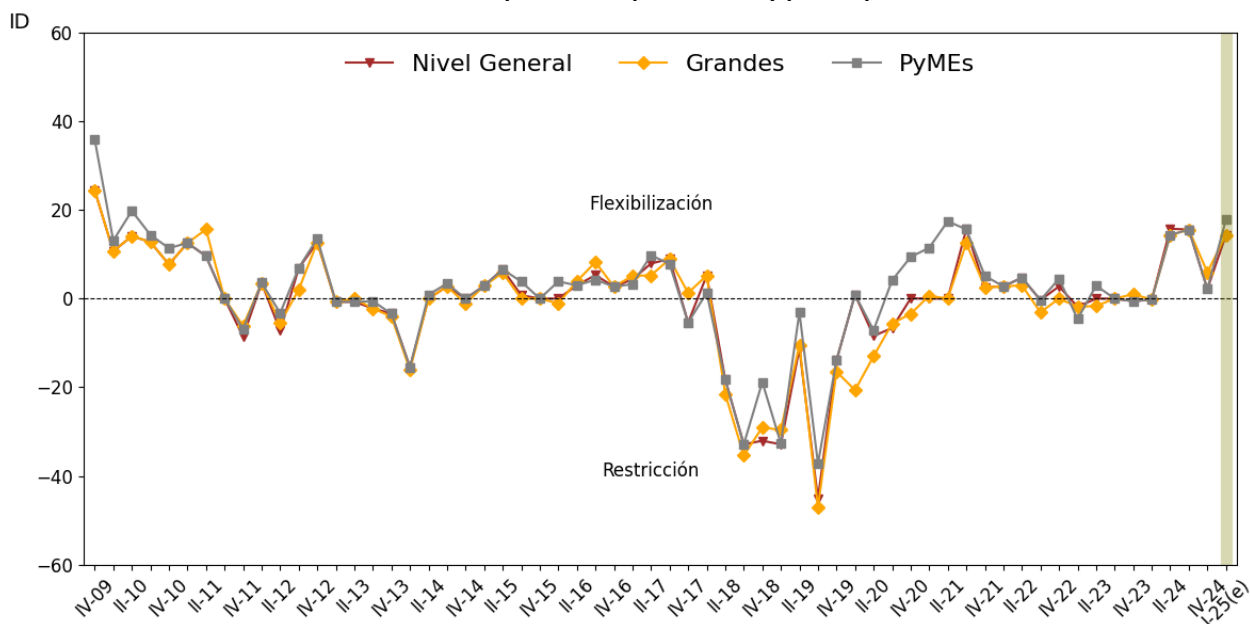
¹ En este informe se vuelcan los principales resultados de cada relevamiento trimestral realizado por el BCRA a las entidades financieras, plasmándose la visión de éstas sobre la evolución del mercado de crédito bancario. Para un análisis posterior, que contextualice estos resultados con el desempeño agregado del sistema financiero agregado y con las principales medidas de política financiera tomadas por el BCRA, ver distintas ediciones del [Informe sobre Bancos](#) y del [Informe de Estabilidad Financiera](#).

1. Préstamos a empresas

Oferta – Estándares Crediticios / Términos y Condiciones

1.1 De acuerdo con el relevamiento efectuado en las entidades participantes, en el cuarto trimestre de 2024 los estándares crediticios asociados a los préstamos a las empresas permanecieron sin cambios de magnitud con respecto al trimestre anterior –el Índice de Difusión (ID)² a nivel general fue de 2,2%³– (ver Gráfico 1 y Anexo). Este escenario de neutralidad se extendió a las PyMEs, mientras que en las grandes empresas se verificó un sesgo hacia una leve flexibilización de dichos estándares.

Gráfico 1 | Empresas. Evolución de los Estándares Crediticios
Índice de difusión ponderado por entidad y por respuesta - En %

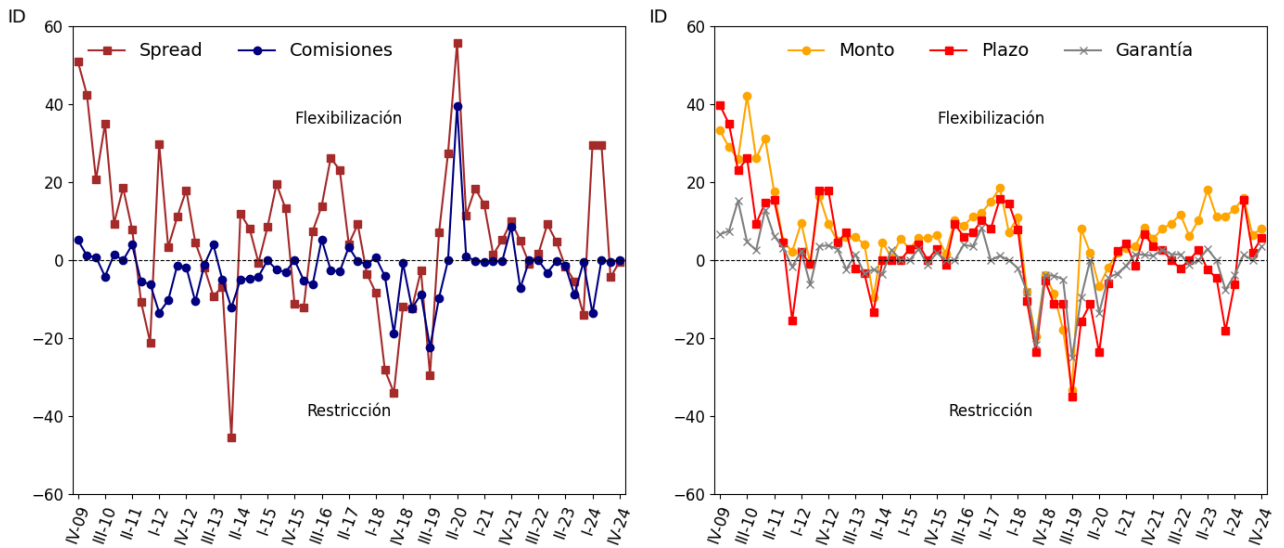


1.2 Con relación a los términos y condiciones de los créditos aprobados a las empresas, en el cuarto trimestre de 2024, el conjunto de entidades participantes señaló una leve flexibilización en los plazos y montos máximos de otorgamiento en todos los tamaños de empresas (ID de 5,7% y 8,2% respectivamente). El resto de los términos y condiciones permaneció sin cambios de magnitud en el período (ver Gráfico 2).

² En base a las respuestas obtenidas en el relevamiento de la ECC se construyen indicadores que permiten tomar conocimiento de las principales tendencias del mercado de forma agregada. En particular, se elabora el denominado Índice de Difusión (ID) que constituye un indicador global de la evolución de la variable analizada, construido como la diferencia entre el porcentaje de las repuestas que muestran una evolución positiva (respuestas "Moderadamente más flexible" y "Más flexible"), menos el porcentaje correspondiente a las respuestas negativas ("Moderadamente más restrictivos" y "Más restrictivos"). En el mismo se ponderan las respuestas tanto en función de la participación de cada entidad en el saldo de crédito (de la muestra de entidades financieras relevadas), así como por la intensidad de la respuesta (factor de 0,5 para las respuestas "Moderadamente...", y de 1 para aquellas respuestas "Más..."). Los IDs pueden obtener valores en el rango -100 / +100.

³ En líneas generales, se consideran IDs (en valores absolutos) menores o iguales a 5 como una situación "sin cambios" o de "neutralidad", entre 5 y 10 de cambio o sesgo "leve/ligero", entre 10 y 20 cambio "moderado", entre 20 y 50 "significativo" y más de 50 "ampliamente difundido".

Gráfico 2 | Empresas nivel general. Evolución de los Términos y Condiciones Índice de difusión ponderado por entidad y por respuesta - En %



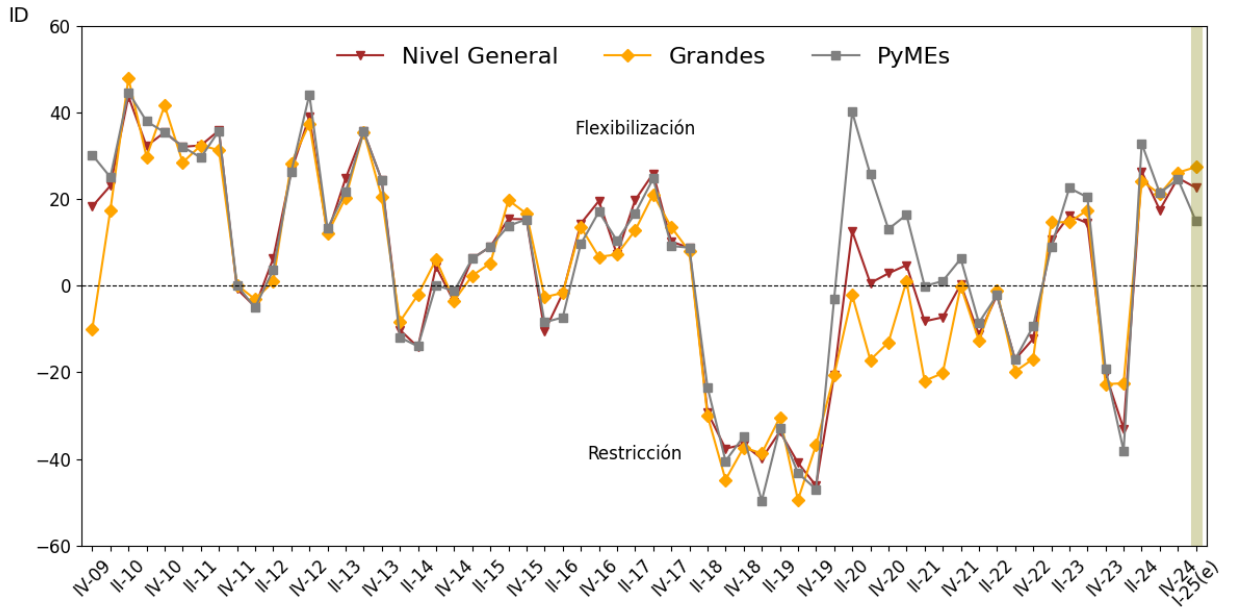
1.3 Para el primer trimestre de 2025, de acuerdo con las respuestas obtenidas, se anticipa un sesgo de moderada flexibilización en los estándares crediticios asociados a las empresas (ID nivel general de 14,3%; ver Gráfico 1). Esta tendencia de flexibilización se extendería a todos los tamaños de empresas y plazos de financiamiento.

Demanda percibida

1.4 En el cuarto trimestre de 2024, a nivel agregado se observó un sesgo hacia una significativa flexibilización —aumento— de la demanda de crédito percibida para todos los tamaños de empresas (ID nivel general de 24,9%; ver Gráfico 3). Este escenario se extendió a todos los tamaños de empresas y plazos de financiamiento. De acuerdo con las respuestas de las entidades participantes, el aumento de la demanda de crédito a las empresas se explicó principalmente por la disminución de la tasa de interés y la mayor inversión en activos fijos.

1.5 Para el primer trimestre de 2025 el conjunto de entidades encuestadas prevé una tendencia hacia una nueva flexibilización en la demanda crediticia a nivel general de empresas (ID de 22,6%).

Gráfico 3 | Empresas. Evolución de la Demanda Crediticia
Índice de difusión ponderado por entidad y por respuesta - En %

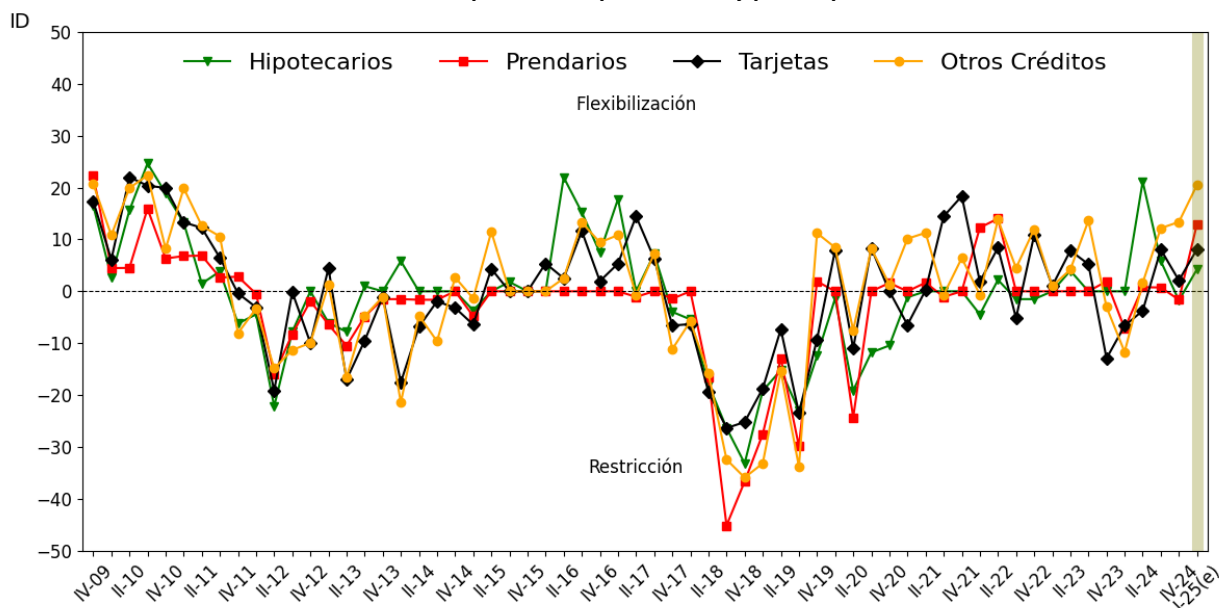


2. Préstamos a hogares

Oferta – Estándares Crediticios / Términos y Condiciones

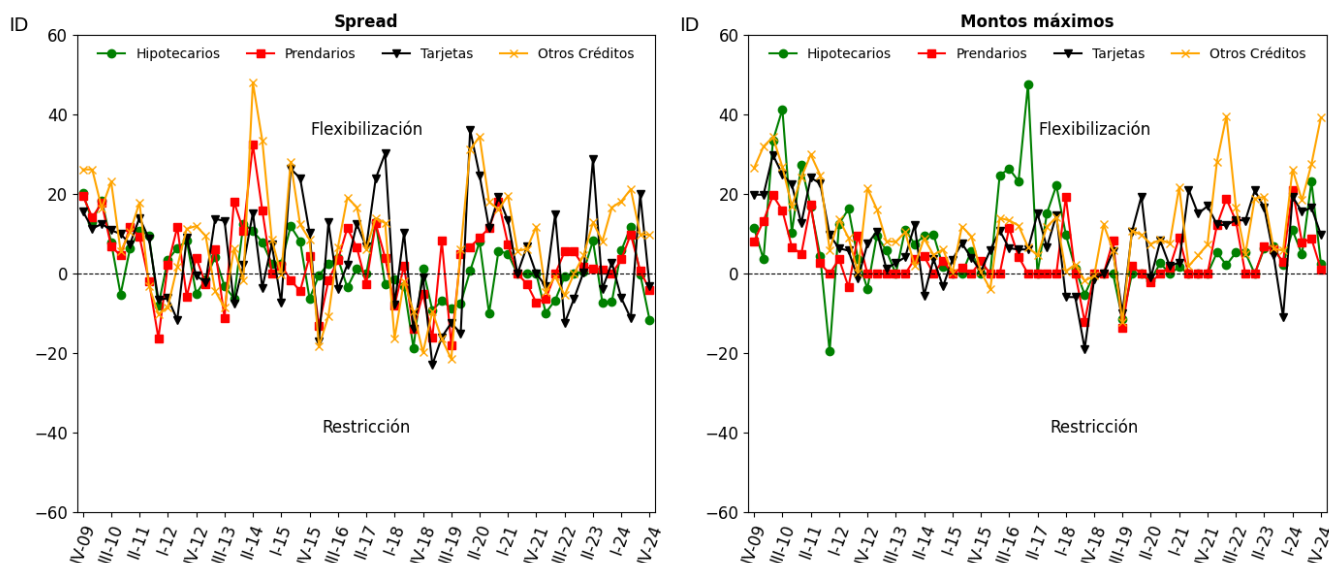
2.1 En el cuarto trimestre de 2024, a nivel agregado los estándares crediticios se mantuvieron sin cambios en la mayoría de las líneas a los hogares, con excepción de otros créditos al consumo que se flexibilizaron moderadamente (ID de 13,4%; ver Gráfico 4).

Gráfico 4 | Familias. Evolución de los Estándares Crediticios
Índice de difusión ponderado por entidad y por respuesta - En %



2.2 En cuanto a los términos y condiciones de los créditos aprobados a las familias, en el cuarto trimestre de 2024 en función de las respuestas obtenidas, se observó cierta heterogeneidad entre las distintas líneas: (i) Los *spreads* sobre el costo de fondeo de los otros créditos al consumo se flexibilizaron levemente – se redujeron–; mientras que en los hipotecarios se restringieron –aumentaron– moderadamente (ver Gráfico 5); (ii) Las comisiones de las tarjetas presentaron una tendencia hacia la restricción –aumento–; (iii) Los montos máximos de otorgamiento se flexibilizaron significativamente en otros créditos al consumo, y en menor medida, en las tarjetas; (iv) Los plazos máximos de otorgamiento evidenciaron un sesgo hacia la flexibilización en otros créditos al consumo. Por su parte, los requerimientos de garantía permanecieron sin cambios de magnitud en el trimestre.

Gráfico 5 | Familias. Evolución de los Términos y Condiciones
Índice de difusión ponderado por entidad y por respuesta - En %

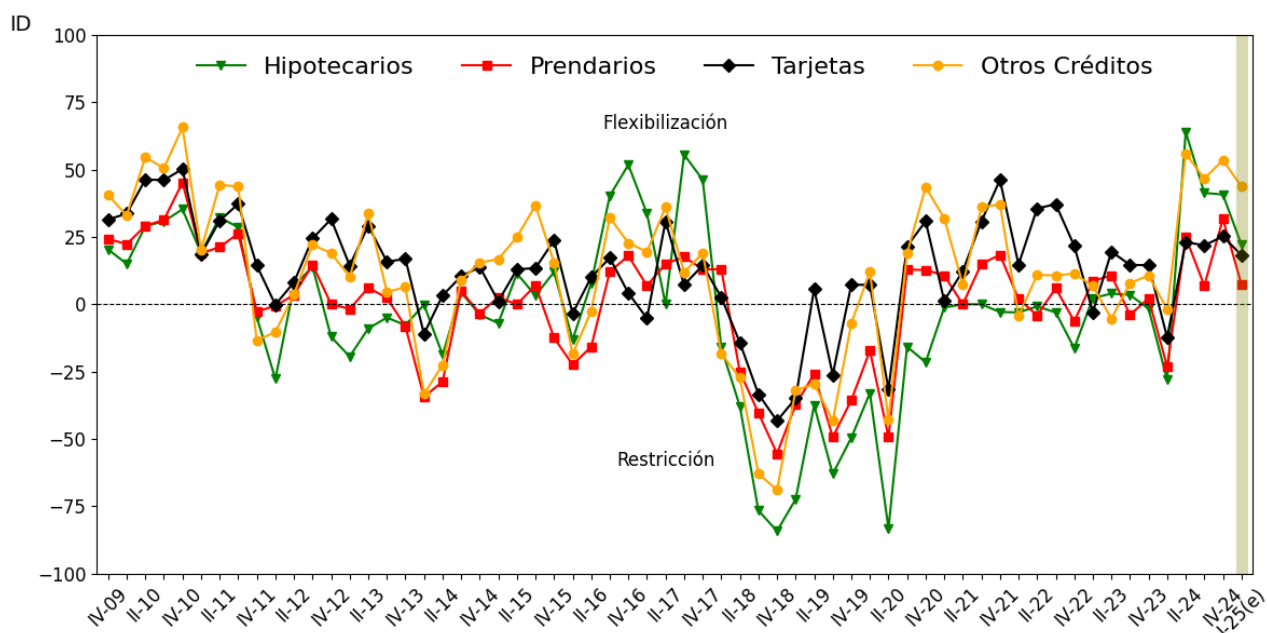


2.3 Para el primer trimestre de 2025 a nivel agregado se anticipa un sesgo hacia una flexibilización (con distinta intensidad) en los estándares de aprobación en casi todas las asistencias crediticias, excepto en los hipotecarios que permanecerían sin cambios (ver Gráfico 4).

Demanda percibida

2.4 En el cuarto trimestre de 2024, el conjunto de bancos participantes indicó una tendencia hacia una significativa flexibilización —aumento— de la demanda crediticia en todas las líneas de crédito a las familias (siendo ampliamente difundida en otros créditos al consumo; ver Gráfico 6).

Gráfico 6 | Familias. Evolución de la Demanda Crediticia
Índice de difusión ponderado por entidad y por respuesta - En %



2.5 En función de las respuestas obtenidas, para el primer trimestre de 2025 se estima una tendencia hacia una flexibilización (de distinta intensidad) de la demanda de crédito en todas las líneas a las familias (ver Gráfico 6).

Anexo

Préstamos a empresas

		Índice de Difusión * - en %																							
		I-19	II-19	III-19	IV-19	I-20	II-20	III-20	IV-20	I-21	II-21	III-21	IV-21	I-22	II-22	III-22	IV-22	I-23	II-23	III-23	IV-23	I-24	II-24	III-24	IV-24
A. Cambios en los estándares de aprobación (preguntas 1 y 5)																									
Nivel General	Trimestre	-32,9	-11,3	-45,1	-13,9	0,9	-8,4	-6,6	0,0	0,0	0,0	15,6	2,6	2,8	4,7	-0,3	2,8	-1,9	0,0	0,0	-0,6	-0,2	15,8	15,6	2,2
	Esp. Prox. Trim.	-31,8	-4,8	-32,2	1,6	-18,7	-21,9	-13,6	5,2	-2,2	-5,6	4,8	0,0	0,4	1,5	2,8	-1,3	-5,9	1,0	-9,5	-5,4	10,8	15,8	-2,4	14,3
Emp. Grandes	Trimestre	-29,6	-10,5	-47,0	-16,5	-20,7	-13,0	-5,6	-3,4	0,7	0,0	12,5	2,6	2,8	3,0	-3,1	0,0	-1,9	-1,7	0,0	1,0	-0,2	14,3	15,6	5,9
	Esp. Prox. Trim.	-29,1	-4,0	-34,1	1,6	-25,9	-14,1	-5,6	-11,0	-5,2	-7,3	3,1	0,0	0,0	2,5	0,0	-0,3	-1,9	1,0	-12,5	-6,5	12,9	14,3	-2,4	14,3
PyMEs	Trimestre	-32,7	-3,1	-37,2	-13,9	0,9	-7,1	4,1	9,4	11,5	17,4	15,6	5,1	2,8	4,7	-0,3	4,5	-4,6	2,9	0,0	-0,6	-0,2	14,3	15,6	2,2
	Esp. Prox. Trim.	-35,3	3,3	-23,3	9,4	11,7	-17,7	-5,8	11,0	12,3	7,2	12,0	4,8	3,2	1,5	2,8	-1,3	-5,9	-1,1	-9,5	-5,4	10,8	14,3	-2,4	17,8
Hasta 1 año	Trimestre	-31,9	-3,1	-29,7	-4,4	0,9	-0,6	4,1	-3,4	8,1	8,2	15,6	5,1	2,8	3,0	-0,3	2,8	-1,9	0,0	0,0	-0,6	1,2	15,8	15,6	2,2
	Esp. Prox. Trim.	-32,4	3,3	-22,3	12,5	10,1	-16,8	-4,3	-1,7	6,2	2,6	4,8	0,0	0,4	2,5	2,8	-1,3	-5,9	1,0	-7,2	-5,4	11,0	15,8	-2,4	14,3
Más de un año	Trimestre	-34,4	-14,5	-43,7	-16,8	-2,3	-24,9	0,7	10,4	11,5	19,2	15,6	5,1	2,8	2,0	-3,1	4,5	-1,9	-0,5	-1,9	-5,6	-3,3	15,8	15,6	5,9
	Esp. Prox. Trim.	-33,5	-4,8	-34,1	2,1	-6,6	-31,4	-18,2	10,1	10,5	4,3	4,5	0,0	3,2	1,5	0,0	-4,1	-10,5	-1,6	-9,5	-4,1	9,5	15,8	-2,4	14,3
B. Cambios en términos y condiciones (pregunta 4)																									
Spread sobre el costo de fondeo																									
Nivel General	Trimestre	-12,3	-2,7	-29,4	7,2	27,5	55,7	11,5	18,4	14,4	1,5	5,2	10,0	5,0	-0,9	1,6	9,2	4,8	-1,6	-5,3	-14,0	29,6	29,6	-4,4	-0,3
	Esp. Prox. Trim.	-14,8	-2,7	-33,6	-4,7	22,7	44,0	1,2	5,9	14,0	1,1	6,9	22,3	-3,3	6,0	4,8	2,3	4,8	-3,3	-8,6	-14,0	23,4	23,4	-4,4	-0,3
Emp. Grandes	Trimestre	-12,3	2,9	-29,4	13,6	43,5	58,9	4,2	23,8	25,5	14,3	5,2	5,7	11,9	4,9	1,6	9,2	4,8	-1,6	-5,3	-8,2	29,6	29,6	-4,4	-0,3
	Esp. Prox. Trim.	-12,3	2,9	-29,4	13,6	43,5	58,9	4,2	23,8	25,5	14,3	5,2	5,7	11,9	4,9	1,6	9,2	4,8	-1,6	-5,3	-8,2	29,6	29,6	-4,4	-0,3
PyMEs	Trimestre	-12,3	2,9	-29,4	13,6	43,5	58,9	4,2	23,8	25,5	14,3	5,2	5,7	11,9	4,9	1,6	9,2	4,8	-1,6	-5,3	-8,2	29,6	29,6	-4,4	-0,3
	Esp. Prox. Trim.	-12,3	2,9	-29,4	13,6	43,5	58,9	4,2	23,8	25,5	14,3	5,2	5,7	11,9	4,9	1,6	9,2	4,8	-1,6	-5,3	-8,2	29,6	29,6	-4,4	-0,3
Comisiones y otros cargos																									
Nivel General	Trimestre	-12,3	-8,7	-22,3	-9,6	0,0	39,6	1,0	-0,2	-0,4	-0,2	-0,2	8,6	-7,1	0,0	0,0	-3,2	-0,2	-1,5	-8,9	-0,4	-13,6	0,1	-0,3	0,0
	Esp. Prox. Trim.	-16,8	-8,7	-22,3	-9,6	0,0	38,6	1,0	-7,6	-0,4	-0,2	-0,2	8,6	-7,1	0,0	0,0	-3,2	-0,2	-1,5	-8,9	-0,4	-12,2	-1,3	-0,3	0,0
Emp. Grandes	Trimestre	-12,3	0,0	-20,3	-10,8	0,0	40,6	1,0	-0,2	7,7	7,9	-9,3	8,6	-7,1	0,0	0,0	-3,2	-0,2	-1,5	-8,9	-0,4	-13,6	0,1	-0,3	0,0
	Esp. Prox. Trim.	-12,3	0,0	-20,3	-10,8	0,0	40,6	1,0	-0,2	7,7	7,9	-9,3	8,6	-7,1	0,0	0,0	-3,2	-0,2	-1,5	-8,9	-0,4	-13,6	0,1	-0,3	0,0
PyMEs	Trimestre	-12,3	0,0	-20,3	-10,8	0,0	40,6	1,0	-0,2	7,7	7,9	-9,3	8,6	-7,1	0,0	0,0	-3,2	-0,2	-1,5	-8,9	-0,4	-13,6	0,1	-0,3	0,0
	Esp. Prox. Trim.	-12,3	0,0	-20,3	-10,8	0,0	40,6	1,0	-0,2	7,7	7,9	-9,3	8,6	-7,1	0,0	0,0	-3,2	-0,2	-1,5	-8,9	-0,4	-13,6	0,1	-0,3	0,0
Montos máximos																									
Nivel General	Trimestre	-8,5	-17,9	-33,2	8,1	2,0	-6,7	-1,9	2,0	3,2	3,6	8,4	5,6	8,1	9,4	11,8	6,2	10,3	18,1	11,2	11,3	13,0	16,1	6,5	8,2
	Esp. Prox. Trim.	-12,0	-15,9	-38,0	1,3	2,0	-15,2	-1,9	2,0	3,2	3,6	8,4	5,6	11,3	7,5	11,8	6,2	7,5	13,6	8,0	11,3	13,0	16,1	6,5	8,2
Emp. Grandes	Trimestre	-8,5	-17,9	-33,2	8,1	2,0	-6,7	-1,9	2,0	3,2	3,6	8,4	5,6	8,1	9,4	11,8	6,2	10,3	18,1	11,2	11,3	13,0	16,1	6,5	8,2
	Esp. Prox. Trim.	-12,0	-15,9	-38,0	1,3	2,0	-15,2	-1,9	2,0	3,2	3,6	8,4	5,6	11,3	7,5	11,8	6,2	7,5	13,6	8,0	11,3	13,0	16,1	6,5	8,2
PyMEs	Trimestre	-8,5	-17,9	-33,2	8,1	2,0	-6,7	-1,9	2,0	3,2	3,6	8,4	5,6	8,1	9,4	11,8	6,2	10,3	18,1	11,2	11,3	13,0	16,1	6,5	8,2
	Esp. Prox. Trim.	-12,0	-15,9	-38,0	1,3	2,0	-15,2	-1,9	2,0	3,2	3,6	8,4	5,6	11,3	7,5	11,8	6,2	7,5	13,6	8,0	11,3	13,0	16,1	6,5	8,2
Plazo																									
Nivel General	Trimestre	-11,2	-11,2	-35,0	-15,7	-11,2	-23,6	-6,0	2,4	4,3	-1,4	6,7	3,7	2,8	0,0	-2,0	0,0	2,8	-2,4	-4,5	-18,1	-6,2	15,6	2,0	5,7
	Esp. Prox. Trim.	-18,1	-7,1	-36,0	-15,7	-11,2	-26,7	-6,0	-2,4	4,3	-1,4	3,6	-1,4	2,8	-1,2	-0,4	0,0	0,0	-0,7	-4,5	-19,7	-7,6	15,6	2,0	5,7
Emp. Grandes	Trimestre	-11,2	-11,2	-35,0	-15,7	-11,2	-23,6	-6,0	2,4	4,3	-1,4	6,7	3,7	2,8	0,0	-2,0	0,0	2,8	-2,4	-4,5	-18,1	-6,2	15,6	2,0	5,7
	Esp. Prox. Trim.	-18,1	-7,1	-36,0	-15,7	-11,2	-26,7	-6,0	-2,4	4,3	-1,4	3,6	-1,4	2,8	-1,2	-0,4	0,0	0,0	-0,7	-4,5	-19,7	-7,6	15,6	2,0	5,7
PyMEs	Trimestre	-11,2	-11,2	-35,0	-15,7	-11,2	-23,6	-6,0	2,4	4,3	-1,4	6,7	3,7	2,8	0,0	-2,0	0,0	2,8	-2,4	-4,5	-18,1	-6,2	15,6	2,0	5,7
	Esp. Prox. Trim.	-18,1	-7,1	-36,0	-15,7	-11,2	-26,7	-6,0	-2,4	4,3	-1,4	3,6	-1,4	2,8	-1,2	-0,4	0,0	0,0	-0,7	-4,5	-19,7	-7,6	15,6	2,0	5,7
Requerimientos de Garantías																									
Nivel General	Trimestre	-3,9	-4,9	-24,9	-9,6	0,0	-13,5	-4,4	-3,5	-1,4	1,6	1,4	1,2	2,8	1,5	1,5	-1,2	0,0	2,9	0,0	-7,6	-3,8	1,4	0,0	3,5
	Esp. Prox. Trim.	-12,0	-13,1	-25,9	-6,4	0,0	-12,5	-10,7	-3,5	-1,4	1,6	-1,7	1,2	2,8	-1,2	1,5	-1,2	0,0	0,0	0,0	-7,6	-3,8	1,4	0,0	3,5
Emp. Grandes	Trimestre	-3,9	-4,9	-24,9	-9,6	0,0	-13,5	-4,4	-3,5	-1,4	1,6	1,4	1,2	2,8	1,5	1,5	-1,2	0,0	2,9	0,0	-7,6	-3,8	1,4	0,0	3,5
	Esp. Prox. Trim.	-12,0	-13,1	-25,9	-6,4	0,0	-12,5	-10,7	-3,5	-1,4	1,6	-1,7	1,2	2,8	-1,2	1,5	-1,2	0,0	0,0	0,0	-7,6	-3,8	1,4	0,0	3,5
PyMEs	Trimestre	-3,9	-4,9	-24,9	-9,6	0,0	-13,5	-4,4	-3,5	-1,4	1,6	1,4	1,2	2,8	1,5	1,5	-1,2	0,0	2,9	0,0	-7,6	-3,8	1,4	0,0	3,5
	Esp. Prox. Trim.	-12,0	-13,1	-25,9	-6,4	0,0	-12,5	-10,7	-3,5	-1,4	1,6	-1,7	1,2	2,8	-1,2	1,5	-1,2	0,0	0,0	0,0	-7,6	-3,8	1,4	0,0	3,5
C. Cambio en la demanda de crédito (preguntas 6 y 9)																									
Nivel General	Trimestre	-40,0	-33,6	-40,9	-46,2	-20,7	12,6	0,6	2,9	4,8	-8,2	-7,3	0,3	-11,3	-2,2	-17,0	-12,3	10,6	16,2	14,5	-20,4	-33,0	26,3	17,5	24,9
	Esp. Prox. Trim.	-21,2	-4,6	-32,1	14,4	-5,2	1,1	-10,4	-0,6	9,1	-2,9	5,5	13,9	12,7	2,7	-1,5	0,4	2,1	13,0	-26,6	2,6	14,9	23,7	11,9	22,6

* Ponderado por entidad y por respuesta

Préstamos a hogares

		Índice de Difusión* - en %																							
		I-19	II-19	III-19	IV-19	I-20	II-20	III-20	IV-20	I-21	II-21	III-21	IV-21	I-22	II-22	III-22	IV-22	I-23	II-23	III-23	IV-23	I-24	II-24	III-24	IV-24
A. Cambios en los estándares de aprobación (preguntas 10 y 14)																									
Hipotecarios	Trimestre	-19,2	-15,2	-23,1	-12,5	-1,4	-19,1	-11,8	-10,5	-1,2	0,0	0,0	0,0	-4,4	2,2	-1,5	-1,5	0,0	4,0	0,0	0,0	0,0	21,2	5,8	-1,8
	Esp. Prox. Trim.	-10,8	2,0	-20,3	-1,0	-0,6	-5,2	-5,4	-11,6	1,2	0,0	1,7	2,5	-4,8	-3,0	0,0	6,6	0,0	0,0	0,0	0,0	-6,6	4,0	16,1	16,4
Prendarios	Trimestre	-27,5	-12,9	-29,9	1,9	0,0	-24,3	0,0	1,6	0,0	1,7	-1,1	0,0	12,3	14,0	0,0	0,0	0,0	0,0	0,0	1,9	-7,2	0,8	0,7	-1,6
	Esp. Prox. Trim.	-33,6	-6,1	-21,8	1,9	-1,1	1,3	-6,1	0,0	10,7	0,8	5,2	2,5	1,7	0,0	0,0	-2,8	0,0	3,4	0,0	-11,6	0,5	0,8	5,1	13,0
Tarjetas de Crédito	Trimestre	-18,7	-7,3	-23,5	-9,3	7,9	-11,0	8,3	0,0	-6,5	0,2	14,5	18,4	1,9	8,4	-5,2	10,8	1,0	7,8	5,2	-12,9	-6,6	-3,7	8,0	2,1
	Esp. Prox. Trim.	-21,3	-1,4	-17,3	18,2	26,1	-6,4	6,3	-0,9	-2,0	1,6	5,1	18,5	10,7	-3,8	-11,9	-3,3	-0,9	0,0	3,2	-8,3	-0,8	4,3	5,6	8,1
Otros Créditos al Consumo	Trimestre	-33,2	-15,4	-33,8	11,2	8,4	-7,5	8,3	1,3	10,2	11,3	-0,7	6,4	-0,7	13,8	4,5	12,0	1,0	4,2	13,6	-3,0	-11,7	1,6	12,2	13,4
	Esp. Prox. Trim.	-29,5	3,8	-24,6	29,3	18,1	2,8	9,7	6,8	10,9	12,1	5,1	2,3	-9,3	-2,9	-0,6	17,3	18,7	15,9	2,4	-14,9	-1,9	11,5	17,0	20,5
B. Cambios en los términos y condiciones aplicados (pregunta 13)																									
Spread sobre el costo de fondeo																									
Hipotecarios	Trimestre	-9,2	-6,7	-8,7	-7,4	0,7	8,1	-9,9	5,8	5,1	0,0	0,0	0,0	-9,8	-6,6	-0,7	0,0	0,6	8,3	-7,3	-7,0	5,9	11,8	0,0	-11,7
	Prendarios	-16,1	8,3	-17,9	4,9	6,8	9,0	11,5	18,2	7,5	0,0	-2,5	-7,2	-6,4	0,0	5,6	5,6	1,8	1,3	1,2	0,0	3,7	9,9	0,7	-4,0
Tarjetas	Trimestre	-22,9	-15,9	-12,4	-15,0	36,2	24,7	11,5	19,3	13,4	0,0	6,8	0,0	-3,0	15,0	-12,4	-6,2	0,4	28,9	-3,8	2,8	-6,1	-11,2	20,1	-3,2
	Otros cons.	-9,5	-16,4	-21,4	6,2	31,2	34,5	18,1	16,2	19,6	5,8	6,2	11,9	-4,4	-0,6	-5,4	0,0	4,6	12,9	8,2	16,7	18,2	21,3	9,9	9,8
Comisiones y otros cargos																									
Hipotecarios	Trimestre	-5,6	0,0	-8,4	-9,6	0,0	15,2	0,0	0,0	0,0	0,0	0,0	0,0	0,0	0,0	0,0	0,0	0,0	0,0	0,0	0,0	-11,0	0,0	0,0	0,0
	Prendarios	-7,7	0,0	-13,7	-13,8	0,0	21,0	0,0	0,0	0,0	0,0	0,0	0,0	0,0	0,0	0,0	0,0	-1,0	0,0	0,0	-1,1	-14,5	0,0	0,0	0,0
Tarjetas	Trimestre	-16,4	-33,8	-21,3	-16,7	-15,8	4,9	0,0	9,9	-16,0	-2,9	-2,7	-10,7	-23,6	-1,9	-19,2	-17,9	-18,6	-26,8	-33,6	-22,1	-34,7	-28,1	-18,7	-22,5
	Otros cons.	-5,4	-5,5	-15,2	-9,7	-9,8	15,0	0,0	9,9	9,7	4,5	0,0	0,0	-0,3	-0,3	-6,8	-0,5	-0,8	-0,9	-0,8	-0,5	-10,2	-0,5	-1,7	0,0
Montos máximos																									
Hipotecarios	Trimestre	0,0	0,0	-11,5	0,0	0,0	-1,5	2,7	0,0	1,7	0,0	0,0	0,0	5,4	2,2	5,4	5,4	0,0	6,3	7,0	2,3	11,0	4,9	23,2	2,6
	Prendarios	0,0	8,3	-13,7	1,9	0,0	-2,1	0,0	1,6	9,1	0,0	0,0	0,0	12,3	18,9	13,3	0,0	0,0	6,8	6,1	3,0	21,1	7,9	8,9	1,2
Tarjetas	Trimestre	0,0	5,6	-9,9	10,6	19,5	-1,0	8,3	2,0	2,8	21,2	15,1	17,0	12,4	12,2	13,6	13,4	20,9	16,7	4,6	-10,8	19,4	15,6	16,7	9,8
	Otros cons.	12,4	5,9	-12,1	10,9	9,8	7,5	8,6	7,7	21,8	2,0	4,6	7,4	28,2	39,7	16,8	4,9	18,9	19,3	6,3	5,8	26,2	18,5	27,6	39,3
Plazo																									
Hipotecarios	Trimestre	0,0	0,0	-9,9	0,0	0,0	0,0	0,0	0,0	0,0	0,0	0,0	0,0	0,0	0,0	0,0	0,0	0,0	0,0	0,0	0,0	0,0	0,9	2,8	1,4
	Prendarios	0,0	0,0	-13,7	0,0	0,0	0,0	0,0	0,0	0,0	0,0	0,0	0,0	12,3	2,8	0,0	0,0	0,0	0,0	0,0	0,0	-0,7	0,0	4,6	2,8
Tarjetas	Trimestre	0,0	0,0	-9,6	0,0	0,0	0,0	0,0	0,0	2,4	0,0	0,0	0,0	0,0	0,0	0,0	4,9	0,0	0,0	-0,2	0,0	0,0	2,2	0,4	0,9
	Otros cons.	-1,1	0,0	-9,6	0,0	-4,8	-3,0	0,0	0,0	0,0	0,0	0,0	0,5	0,0	-0,1	10,5	4,9	0,0	-4,4	-0,2	0,0	-5,9	1,2	1,0	18,4
Requerimientos de garantías																									
Hipotecarios	Trimestre	0,0	0,0	0,0	0,0	0,0	-1,7	0,0	0,0	0,0	0,0	0,0	0,0	0,0	0,0	0,0	0,0	0,0	0,0	0,0	0,0	0,4	13,3	0,9	
	Prendarios	0,0	0,0	0,0	0,0	0,0	0,0	0,0	0,0	0,0	0,0	0,0	0,0	12,3	0,0	15,1	0,0	0,0	0,0	0,0	0,0	1,7	0,0	3,9	0,0
Tarjetas	Trimestre	0,0	0,0	0,0	0,0	0,0	-0,8	0,0	0,0	0,0	0,0	0,0	0,0	0,0	0,0	0,0	0,0	0,0	0,0	0,0	0,0	0,6	0,6	0,0	0,0
	Otros cons.	0,0	0,0	0,0	3,0	0,0	8,2	-1,6	0,0	9,8	9,9	0,7	0,0	0,0	0,0	0,0	0,0	0,0	1,6	2,4	1,4	0,0	0,6	0,0	0,0
C. Cambios en la demanda de crédito (preguntas 15 y 18)																									
Hipotecarios	Trimestre	-72,5	-37,6	-63,0	-49,5	-33,0	-83,3	-15,8	-21,5	-1,2	0,0	0,0	-2,9	-3,0	-0,8	-3,0	-16,3	2,3	4,0	3,5	-1,7	-28,1	64,0	46,8	40,7
	Esp. Prox. Trim.	-36,6	-19,2	-43,7	-24,0	-19,3	-31,2	-14,2	1,2	2,3	0,0	1,7	1,7	-1,1	-9,7	-3,0	0,0	2,3	4,0	0,0	-32,4	16,4	55,0	33,3	22,1
Prendarios	Trimestre	-37,3	-25,9	-49,4	-35,6	-17,3	-49,2	12,9	12,7	10,7	0,0	15,0	18,4	2,0	-4,1	6,0	-6,3	8,7	10,7	-3,9	2,2	-23,2	24,9	6,9	31,7
	Esp. Prox. Trim.	-31,4	-20,5	-46,3	-8,9	-10,8	-4,2	2,9	14,9	12,8	13,0	18,2	18,4	18,5	0,0	0,0	17,4	12,2	-3,4	-3,0	-10,7	23,8	30,1	41,5	7,3
Tarjetas de crédito	Trimestre	-34,9	5,6	-26,1	7,3	7,2	-31,5	21,6	30,8	1,4	12,3	30,8	46,2	14,7	35,6	37,2	21,7	-2,9	19,5	14,6	14,5	-12,3	23,1	21,9	25,2
	Esp. Prox. Trim.	-15,8	7,5	-23,8	24,1	20,4	2,5	18,7	29,8	11,8	13,0	33,5	41,6	30,4	31,2	17,4	6,8	15,4	22,4	15,2	8,4	23,3	31,1	11,3	18,2
Otros créditos al consumo	Trimestre	-32,0	-29,5	-43,4	-7,1	12,1	-43,0	18,9	43,5	32,0	7,3	36,1	37,1	-4,4	10,9	10,7	11,4	6,8	-5,3	7,9	10,7	-1,8	55,9	46,6	53,6
	Esp. Prox. Trim.	-30,2	3,3	-40,3	24,1	7,9	18,1	22,8	37,9	37,0	37,2	36,3	24,5	37,0	33,9	14,9	14,4	29,1	17,4	22,2	3,2	42,4	31,6	32,5	43,7

* Ponderado por entidad y por respuesta