

Resultados de la Encuesta de Condiciones Crediticias (ECC)

Tercer Trimestre de 2024



BANCO CENTRAL
DE LA REPÚBLICA ARGENTINA

La Encuesta de Condiciones Crediticias (ECC) es un relevamiento trimestral de tipo cualitativo que realiza el BCRA con el objetivo de recabar información adicional sobre el comportamiento y las tendencias observadas en el mercado de crédito bancario. La información obtenida complementa el conjunto de estadísticas cuantitativas de mayor frecuencia que dispone esta institución, destinadas a lograr una mejor comprensión de los factores que influyen en la evolución de los préstamos otorgados por el sistema financiero.

Esta encuesta es conducida sobre una muestra de entidades a las que se les consulta sobre la evolución de su oferta de crédito y sobre la demanda que enfrentan. Se contempla el desempeño del crédito a las empresas y a los hogares, haciendo foco en los cambios observados en el trimestre en curso respecto al período inmediato anterior, así como en aquellos esperados durante los próximos tres meses.

En el presente informe se difunden los resultados correspondientes al tercer trimestre de 2024, obtenidos del relevamiento realizado entre el 23 de septiembre y el 8 de octubre.

Junto a este reporte se pone a disposición del público los resultados históricos obtenidos hasta el momento, así como un detalle metodológico de la encuesta. Para acceder a este material presione [aquí](#).

Informe publicado el 24 de octubre de 2024.

Los datos correspondientes al cuarto trimestre de 2024 se publicarán en enero 2025.

Las respuestas vertidas por las entidades no necesariamente coinciden con la visión del Banco Central de la República Argentina o sus autoridades

Encuesta de Condiciones Crediticias (ECC)¹

Tercer trimestre de 2024

Empresas

- Al considerar el conjunto de bancos encuestados, en el tercer trimestre de 2024 los estándares crediticios asociados a los préstamos a las empresas –nivel general– se flexibilizaron moderadamente, sesgo que se evidencia por segundo trimestre consecutivo. Para el último trimestre del año, las entidades participantes anticipan un escenario de neutralidad en los estándares crediticios asociados a empresas.
- Por el lado de los términos y condiciones de los créditos aprobados a las empresas, en el tercer trimestre el agregado de bancos indicó una leve flexibilización en los montos máximos de otorgamiento en todos los tamaños de empresas, sin cambios en los restantes.
- En el tercer trimestre el conjunto de entidades participantes señaló un sesgo hacia una moderada flexibilización –aumento– de la demanda de crédito percibida para el nivel general de las empresas por segundo trimestre consecutivo. Las entidades prevén que este escenario de flexibilización se extendería durante el último trimestre del año.

Hogares

- En el tercer trimestre de 2024, a nivel agregado, los estándares crediticios presentaron una tendencia hacia una flexibilización en casi todas las líneas a las familias (excepto en los prendarios que se mantuvieron sin cambios). Para el último trimestre del año se prevé un sesgo hacia una flexibilización generalizada de dichos estándares (con distinta intensidad entre las asistencias).
- Con relación a los términos y condiciones de los créditos aprobados a las familias, en el tercer trimestre el conjunto de bancos indicó un sesgo hacia una significativa flexibilización –reducción– de los *spreads* sobre el costo de fondeo de las tarjetas de crédito y, en menor medida, de otros créditos al consumo. Los montos máximos de otorgamiento se flexibilizaron en todas las líneas a los hogares, al igual que los requerimientos de garantías de los préstamos hipotecarios. Por su parte, se registró un sesgo hacia la restricción en las comisiones de las tarjetas.
- En el tercer trimestre a nivel agregado se percibió un sesgo de significativa flexibilización de la demanda crediticia en todas las líneas de hogares por segundo trimestre consecutivo, siendo de menor intensidad en los prendarios. Este escenario de flexibilización continuaría durante el cuarto trimestre de 2024.

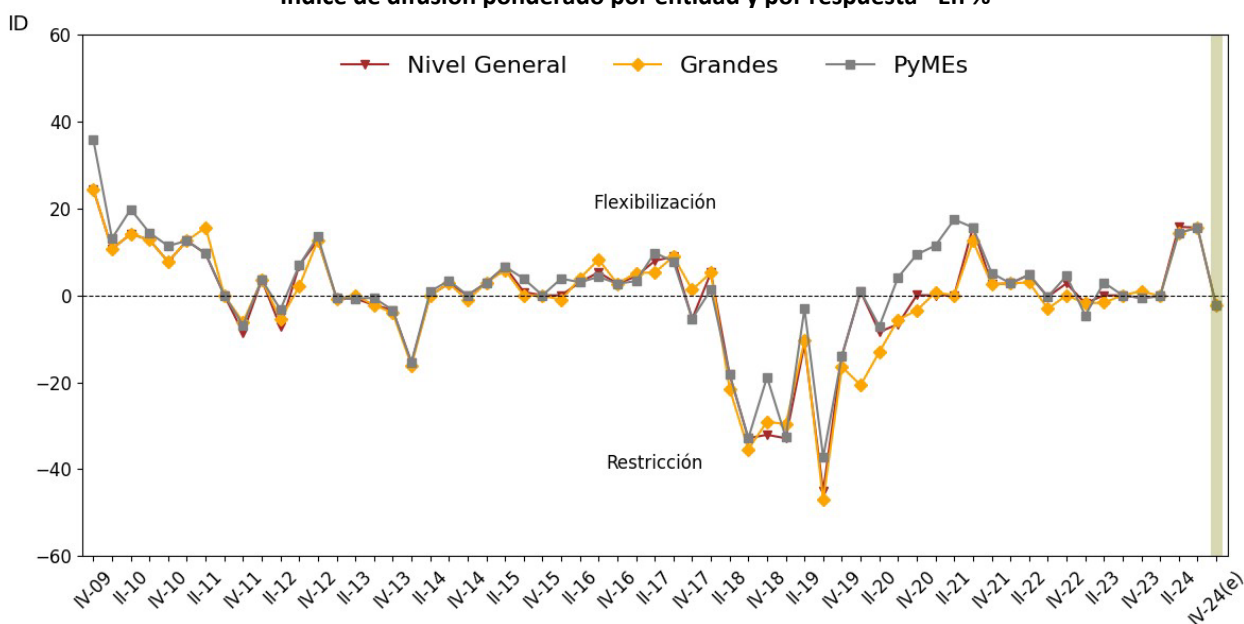
¹ En este informe se vuelcan los principales resultados de cada relevamiento trimestral realizado por el BCRA a las entidades financieras, plasmándose la visión de éstas sobre la evolución del mercado de crédito bancario. Para un análisis posterior, que contextualice estos resultados con el desempeño agregado del sistema financiero agregado y con las principales medidas de política financiera tomadas por el BCRA, ver distintas ediciones del [Informe sobre Bancos](#) y del [Informe de Estabilidad Financiera](#).

1. Préstamos a empresas

Oferta – Estándares Crediticios / Términos y Condiciones

1.1 En función de las respuestas obtenidas por las entidades participantes, en el tercer trimestre de 2024 los estándares crediticios asociados a los préstamos a las empresas se flexibilizaron moderadamente—el Índice de Difusión (ID)² a nivel general fue de 15,6%³—por segundo trimestre consecutivo (ver Gráfico 1 y Anexo). Este escenario se verificó en todos los tamaños de empresas y plazos de financiamiento. Los bancos que señalaron este comportamiento (6 de un total de 21) identificaron al incremento de la competencia y a la decisión de incrementar su participación en el mercado, como los principales factores que explicaron el desempeño en el período.

Gráfico 1 | Empresas. Evolución de los Estándares Crediticios
Índice de difusión ponderado por entidad y por respuesta - En %

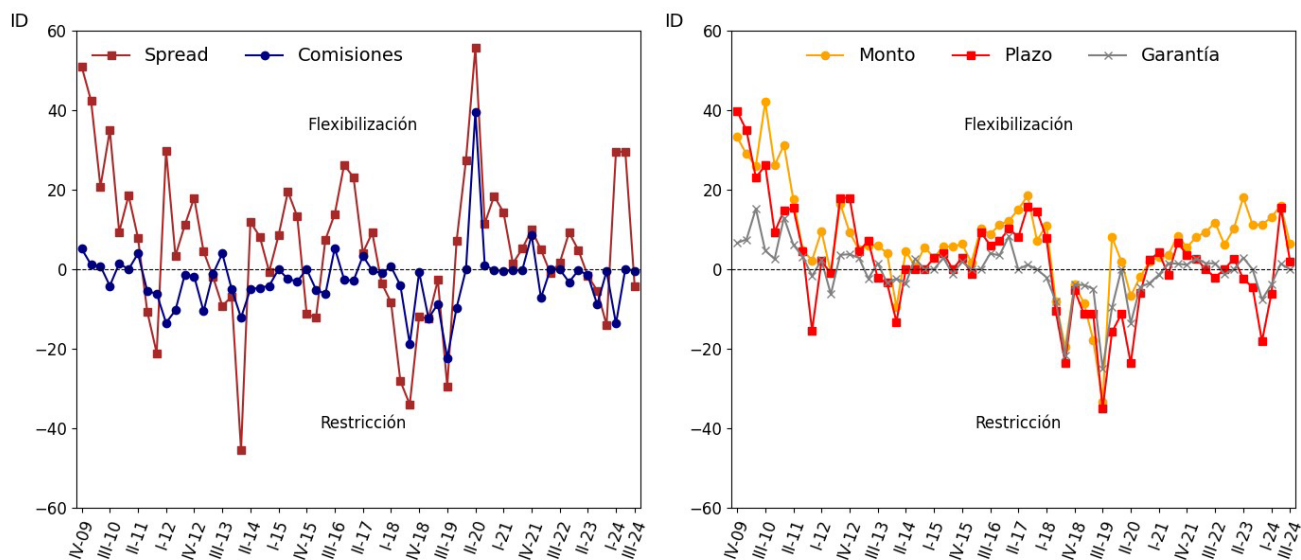


1.2 En cuanto a los términos y condiciones de los créditos aprobados a las empresas, en el tercer trimestre a nivel agregado no se observaron cambios de magnitud, con excepción de una leve flexibilización en los montos máximos de otorgamiento en todos los tamaños de empresas (ver Gráfico 2).

² En base a las respuestas obtenidas en el relevamiento de la ECC se construyen indicadores que permiten tomar conocimiento de las principales tendencias del mercado de forma agregada. En particular, se elabora el denominado Índice de Difusión (ID) que constituye un indicador global de la evolución de la variable analizada, construido como la diferencia entre el porcentaje de las repuestas que muestran una evolución positiva (respuestas "Moderadamente más flexible" y "Más flexible"), menos el porcentaje correspondiente a las respuestas negativas ("Moderadamente más restrictivos" y "Más restrictivos"). En el mismo se ponderan las respuestas tanto en función de la participación de cada entidad en el saldo de crédito (de la muestra de entidades financieras relevadas), así como por la intensidad de la respuesta (factor de 0,5 para las respuestas "Moderadamente...", y de 1 para aquellas respuestas "Más..."). Los IDs pueden obtener valores en el rango -100 / +100.

³ En líneas generales, se consideran IDs (en valores absolutos) menores o iguales a 5 como una situación "sin cambios" o de "neutralidad", entre 5 y 10 de cambio o sesgo "leve/ligero", entre 10 y 20 cambio "moderado", entre 20 y 50 "significativo" y más de 50 "ampliamente difundido".

**Gráfico 2 | Empresas nivel general. Evolución de los Términos y Condiciones
Índice de difusión ponderado por entidad y por respuesta - En %**



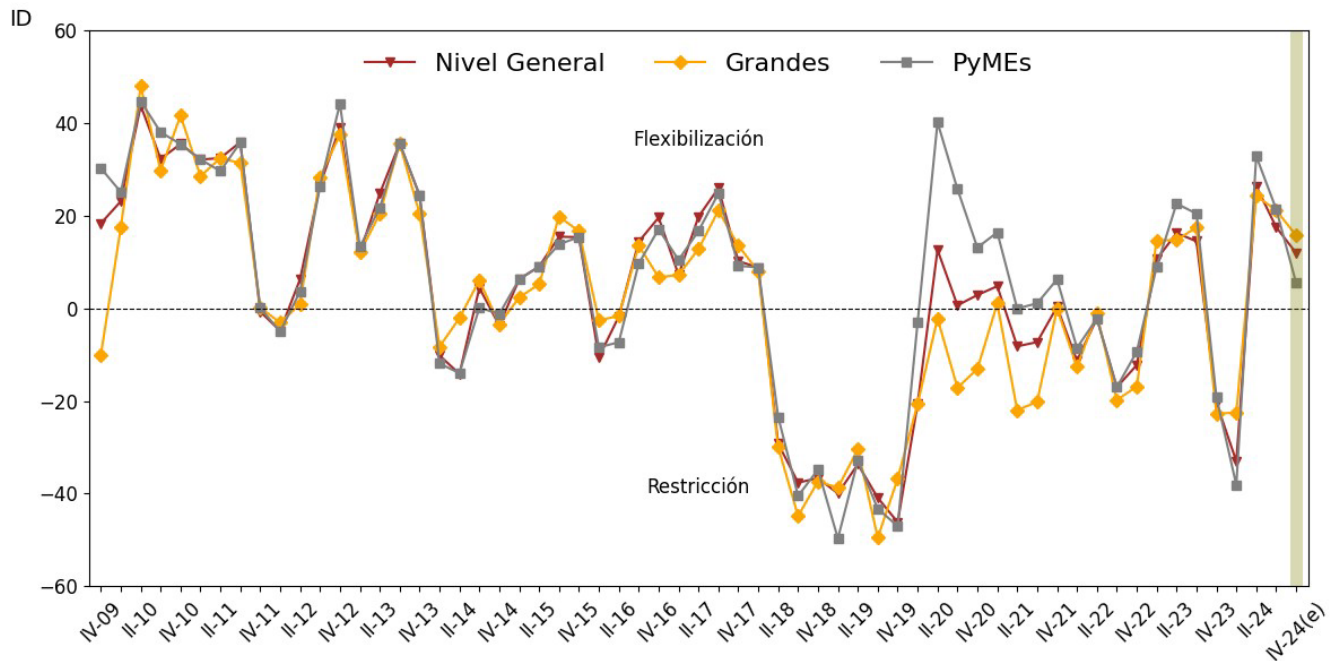
1.3 Como resultado de las respuestas obtenidas, para el cuarto trimestre de 2024 a nivel agregado no se prevé cambios de magnitud en los estándares crediticios asociados a las empresas (ID nivel general de -2,4%; ver Gráfico 1).

Demanda percibida

1.4 Para el tercer trimestre de 2024 el conjunto de entidades participantes indicó una tendencia hacia una moderada flexibilización –aumento– en la demanda crediticia a nivel general de las empresas (ID nivel general de 17,5%; ver Gráfico 3), observándose este escenario positivo por segundo trimestre consecutivo. Este desempeño se extendió a todos los tamaños de firmas y fue explicado, según indican las entidades encuestadas, principalmente por la disminución de la tasa de interés.

1.5 Para el último trimestre del año a nivel agregado se prevé una tendencia hacia una nueva flexibilización en la demanda crediticia a nivel general de empresas (ID de 11,9%).

Gráfico 3 | Empresas. Evolución de la Demanda Crediticia
Índice de difusión ponderado por entidad y por respuesta - En %

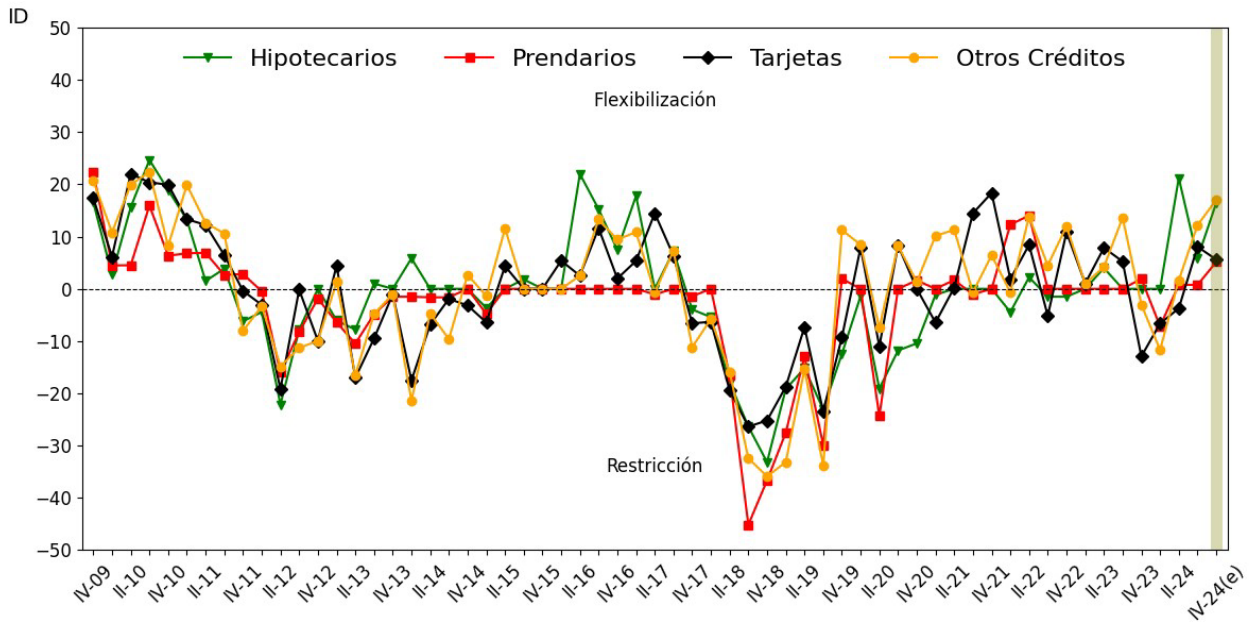


2. Préstamos a hogares

Oferta – Estándares Crediticios / Términos y Condiciones

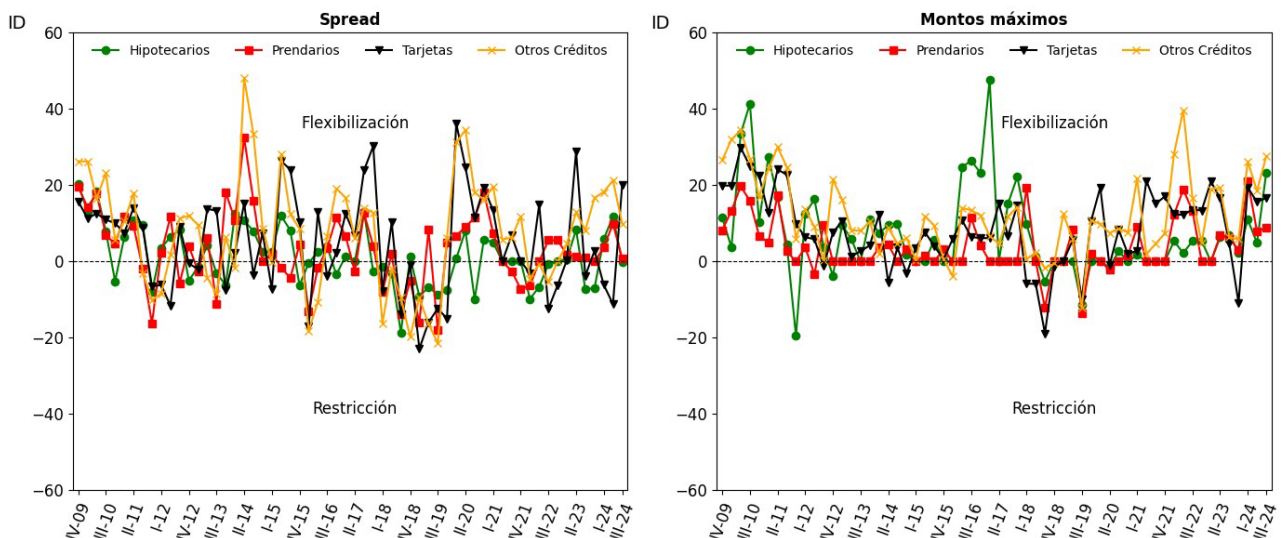
2.1 En el tercer trimestre de 2024, a nivel agregado, los estándares crediticios para las líneas a los hogares presentaron una tendencia hacia una flexibilización en casi todas las líneas a las familias (en los prendarios se mantuvieron sin cambios; ver Gráfico 4).

Gráfico 4 | Familias. Evolución de los Estándares Crediticios
Índice de difusión ponderado por entidad y por respuesta - En %



2.2 Con relación a los términos y condiciones de los créditos aprobados a las familias, en el tercer trimestre de 2024 el agregado de entidades participantes indicó un sesgo hacia una significativa flexibilización –reducción– de los *spreads* sobre el costo de fondeo de las tarjetas de crédito y, en menor medida, de otros créditos al consumo (ver Gráfico 5). Los montos máximos de otorgamiento de los préstamos se flexibilizaron –aumento– en todas las líneas a los hogares, al igual que los requerimientos de garantías de los créditos hipotecarios. Por su parte, se registró un sesgo hacia una restricción –aumento– en las comisiones de las tarjetas.

Gráfico 5 | Familias. Evolución de los Términos y Condiciones
Índice de difusión ponderado por entidad y por respuesta - En %

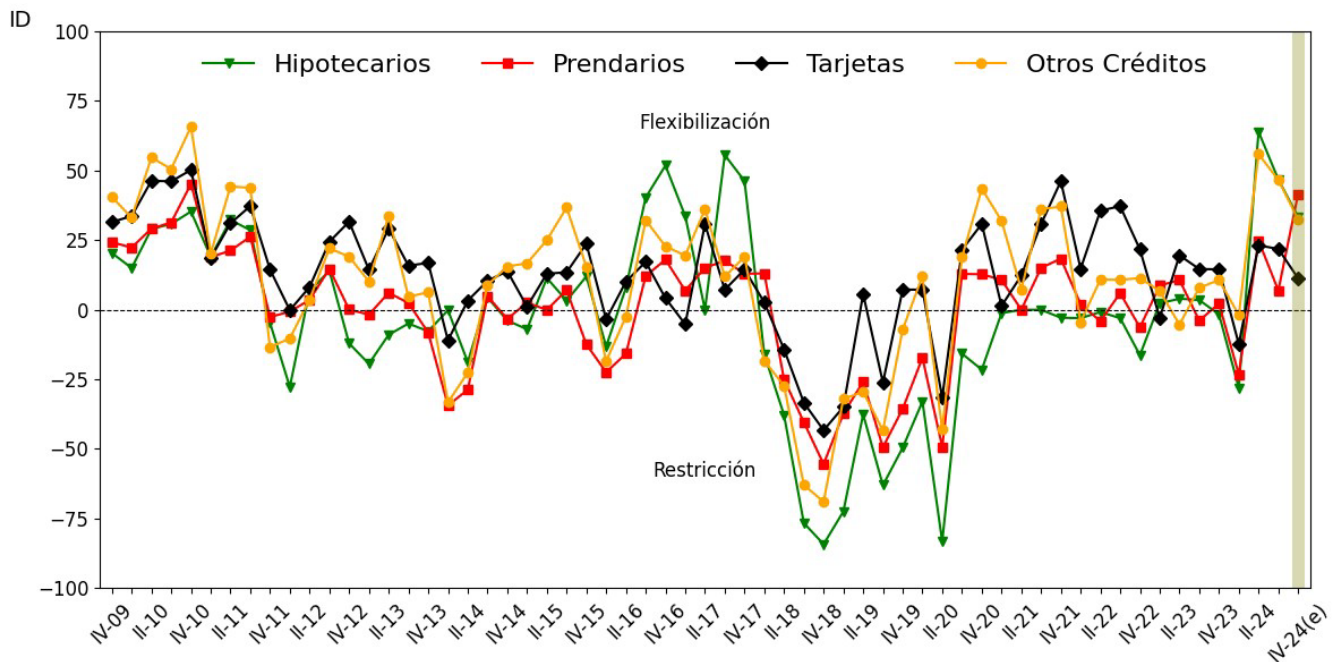


2.3 Para el último trimestre del año los bancos participantes prevén una moderada flexibilización en los estándares de aprobación de los préstamos hipotecarios y de los otros créditos al consumo, siendo de menor magnitud en las líneas prendarias y en las tarjetas (ver Gráfico 4).

Demanda percibida

2.4 De acuerdo con las respuestas obtenidas en el tercer trimestre de 2024 —a nivel agregado—, se señaló un sesgo de significativa flexibilización —aumento— de la demanda crediticia en todas las líneas de hogares por segundo trimestre consecutivo, siendo de menor intensidad en los prendarios (ver Gráfico 6).

Gráfico 6 | Familias. Evolución de la Demanda Crediticia
Índice de difusión ponderado por entidad y por respuesta - En %



2.5 Para el último trimestre de 2024 el conjunto de bancos participantes estima un sesgo hacia una significativa flexibilización de la demanda de crédito en todas las líneas a las familias, siendo de menor intensidad en las tarjetas (ver Gráfico 6).

Anexo

Préstamos a empresas

| | | Índice de Difusión * - en % | | | | | | | | | | | | | | | | | | | | | | |
|---|------------------|-----------------------------|-------|--------|-------|-------|-------|--------|-------|------|-------|--------|-------|-------|-------|--------|-------|-------|-------|--------|-------|-------|-------|--------|
| | | I-19 | II-19 | III-19 | IV-19 | I-20 | II-20 | III-20 | IV-20 | I-21 | II-21 | III-21 | IV-21 | I-22 | II-22 | III-22 | IV-22 | I-23 | II-23 | III-23 | IV-23 | I-24 | II-24 | III-24 |
| A. Cambios en los estándares de aprobación (preguntas 1 y 5) | | | | | | | | | | | | | | | | | | | | | | | | |
| Nivel General | Trimestre | -32,9 | -11,3 | -45,1 | -13,9 | 0,9 | -8,4 | -6,6 | 0,0 | 0,0 | 0,0 | 15,6 | 2,6 | 2,8 | 4,7 | -0,3 | 2,8 | -1,9 | 0,0 | 0,0 | -0,6 | -0,2 | 15,8 | 15,6 |
| | Esp. Prox. Trim. | -31,8 | -4,8 | -32,2 | 1,6 | -18,7 | -21,9 | -13,6 | 5,2 | -2,2 | -5,6 | 4,8 | 0,0 | 0,4 | 1,5 | 2,8 | -1,3 | -5,9 | 1,0 | -9,5 | -5,4 | 10,8 | 15,8 | -2,4 |
| Emp. Grandes | Trimestre | -29,6 | -10,5 | -47,0 | -16,5 | -20,7 | -13,0 | -5,6 | -3,4 | 0,7 | 0,0 | 12,5 | 2,6 | 2,8 | 3,0 | -3,1 | 0,0 | -1,9 | -1,7 | 0,0 | 1,0 | -0,2 | 14,3 | 15,6 |
| | Esp. Prox. Trim. | -29,1 | -4,0 | -34,1 | 1,6 | -25,9 | -14,1 | -5,6 | -11,0 | -5,2 | -7,3 | 3,1 | 0,0 | 0,0 | 2,5 | 0,0 | -0,3 | -1,9 | 1,0 | -12,5 | -6,5 | 12,9 | 14,3 | -2,4 |
| PyMEs | Trimestre | -32,7 | -3,1 | -37,2 | -13,9 | 0,9 | -7,1 | 4,1 | 9,4 | 11,5 | 17,4 | 15,6 | 5,1 | 2,8 | 4,7 | -0,3 | 4,5 | -4,6 | 2,9 | 0,0 | -0,6 | -0,2 | 14,3 | 15,6 |
| | Esp. Prox. Trim. | -35,3 | 3,3 | -23,3 | 9,4 | 11,7 | -17,7 | -5,8 | 11,0 | 12,3 | 7,2 | 12,0 | 4,8 | 3,2 | 1,5 | 2,8 | -1,3 | -5,9 | -1,1 | -9,5 | -5,4 | 10,8 | 14,3 | -2,4 |
| Hasta 1 año | Trimestre | -31,9 | -3,1 | -29,7 | -4,4 | 0,9 | -0,6 | 4,1 | -3,4 | 8,1 | 8,2 | 15,6 | 5,1 | 2,8 | 3,0 | -0,3 | 2,8 | -1,9 | 0,0 | 0,0 | -0,6 | 1,2 | 15,8 | 15,6 |
| | Esp. Prox. Trim. | -32,4 | 3,3 | -22,3 | 12,5 | 10,1 | -16,8 | -4,3 | -1,7 | 6,2 | 2,6 | 4,8 | 0,0 | 0,4 | 2,5 | 2,8 | -1,3 | -5,9 | 1,0 | -7,2 | -5,4 | 11,0 | 15,8 | -2,4 |
| Más de un año | Trimestre | -34,4 | -14,5 | -43,7 | -16,8 | -2,3 | -24,9 | 0,7 | 10,4 | 11,5 | 19,2 | 15,6 | 5,1 | 2,8 | 2,0 | -3,1 | 4,5 | -1,9 | -0,5 | -1,9 | -5,6 | -3,3 | 15,8 | 15,6 |
| | Esp. Prox. Trim. | -33,5 | -4,8 | -34,1 | 2,1 | -6,6 | -31,4 | -18,2 | 10,1 | 10,5 | 4,3 | 4,5 | 0,0 | 3,2 | 1,5 | 0,0 | -4,1 | -10,5 | -1,6 | -9,5 | -4,1 | 9,5 | 15,8 | -2,4 |
| B. Cambios en términos y condiciones (pregunta 4) | | | | | | | | | | | | | | | | | | | | | | | | |
| Spread sobre el costo de fondeo | | | | | | | | | | | | | | | | | | | | | | | | |
| Nivel General | Trimestre | -12,3 | -2,7 | -29,4 | 7,2 | 27,5 | 55,7 | 11,5 | 18,4 | 14,4 | 1,5 | 5,2 | 10,0 | 5,0 | -0,9 | 1,6 | 9,2 | 4,8 | -1,6 | -5,3 | -14,0 | 29,6 | 29,6 | -4,4 |
| | Emp. Grandes | -14,8 | -2,7 | -33,6 | -4,7 | 22,7 | 44,0 | 1,2 | 5,9 | 14,0 | 1,1 | 6,9 | 22,3 | -3,3 | 6,0 | 4,8 | 2,3 | 4,8 | -3,3 | -8,6 | -14,0 | 23,4 | 23,4 | -4,4 |
| PyMEs | Trimestre | -12,3 | 2,9 | -29,4 | 13,6 | 43,5 | 58,9 | 4,2 | 23,8 | 25,5 | 14,3 | 5,2 | 5,7 | 11,9 | 4,9 | 1,6 | 9,2 | 4,8 | -1,6 | -5,3 | -8,2 | 29,6 | 29,6 | -4,4 |
| | Emp. Grandes | -14,8 | -2,7 | -33,6 | -4,7 | 22,7 | 44,0 | 1,2 | 5,9 | 14,0 | 1,1 | 6,9 | 22,3 | -3,3 | 6,0 | 4,8 | 2,3 | 4,8 | -3,3 | -8,6 | -14,0 | 23,4 | 23,4 | -4,4 |
| Comisiones y otros cargos | Trimestre | -12,3 | -8,7 | -22,3 | -9,6 | 0,0 | 39,6 | 1,0 | -0,2 | -0,4 | -0,2 | 8,6 | -7,1 | 0,0 | 0,0 | -3,2 | -0,2 | -1,5 | -8,9 | -0,4 | -13,6 | 0,1 | -0,3 | |
| | Emp. Grandes | -16,8 | -8,7 | -22,3 | -9,6 | 0,0 | 38,6 | 1,0 | -7,6 | -0,4 | -0,2 | 8,6 | -7,1 | 0,0 | 0,0 | -3,2 | -0,2 | -1,5 | -8,9 | -0,4 | -12,2 | -1,3 | -0,3 | |
| PyMEs | Trimestre | -12,3 | 0,0 | -20,3 | -10,8 | 0,0 | 40,6 | 1,0 | -0,2 | 7,7 | 7,9 | -9,3 | 8,6 | -7,1 | 0,0 | 0,0 | -3,2 | -0,2 | -1,5 | -8,9 | -0,4 | -13,6 | 0,1 | -0,3 |
| | Emp. Grandes | -16,8 | -8,7 | -22,3 | -9,6 | 0,0 | 38,6 | 1,0 | -7,6 | -0,4 | -0,2 | 8,6 | -7,1 | 0,0 | 0,0 | -3,2 | -0,2 | -1,5 | -8,9 | -0,4 | -12,2 | -1,3 | -0,3 | |
| Montos máximos | Trimestre | -8,5 | -17,9 | -33,2 | 8,1 | 2,0 | -6,7 | -1,9 | 2,0 | 3,2 | 3,6 | 8,4 | 5,6 | 8,1 | 9,4 | 11,8 | 6,2 | 10,3 | 18,1 | 11,2 | 11,3 | 13,0 | 16,1 | 6,5 |
| | Emp. Grandes | -12,0 | -15,9 | -38,0 | 1,3 | 2,0 | -15,2 | -1,9 | 2,0 | 3,2 | 3,6 | 8,4 | 5,6 | 11,3 | 7,5 | 11,8 | 6,2 | 7,5 | 13,6 | 8,0 | 11,3 | 13,0 | 16,1 | 6,5 |
| PyMEs | Trimestre | -7,2 | -7,7 | -31,7 | 4,2 | 12,4 | 2,6 | 10,8 | 11,3 | 16,0 | 3,6 | 8,4 | 5,6 | 8,1 | 9,4 | 11,8 | 8,9 | 10,3 | 18,1 | 17,2 | 11,3 | 13,0 | 16,1 | 6,5 |
| | Emp. Grandes | -12,0 | -15,9 | -38,0 | 1,3 | 2,0 | -15,2 | -1,9 | 2,0 | 3,2 | 3,6 | 8,4 | 5,6 | 11,3 | 7,5 | 11,8 | 6,2 | 7,5 | 13,6 | 8,0 | 11,3 | 13,0 | 16,1 | 6,5 |
| Plazo | Trimestre | -11,2 | -11,2 | -35,0 | -15,7 | -11,2 | -23,6 | -6,0 | 2,4 | 4,3 | -1,4 | 6,7 | 3,7 | 2,8 | 0,0 | -2,0 | 0,0 | 2,8 | -2,4 | -4,5 | -18,1 | -6,2 | 15,6 | 2,0 |
| | Emp. Grandes | -18,1 | -7,1 | -36,0 | -15,7 | -11,2 | -26,7 | -6,0 | -2,4 | 4,3 | -1,4 | 3,6 | -1,4 | 2,8 | -1,2 | -0,4 | 0,0 | 0,0 | -0,7 | -4,5 | -19,7 | -7,6 | 15,6 | 2,0 |
| PyMEs | Trimestre | -8,1 | -7,1 | -32,7 | -16,6 | 5,7 | -14,4 | 7,1 | 15,7 | 15,7 | 14,4 | 6,7 | 6,2 | 2,8 | 0,0 | -2,0 | 2,8 | 2,8 | -2,8 | -4,5 | -20,9 | -6,2 | 15,6 | 2,0 |
| | Emp. Grandes | -18,1 | -7,1 | -36,0 | -15,7 | -11,2 | -26,7 | -6,0 | -2,4 | 4,3 | -1,4 | 3,6 | -1,4 | 2,8 | -1,2 | -0,4 | 0,0 | 0,0 | -0,7 | -4,5 | -19,7 | -7,6 | 15,6 | 2,0 |
| Requerimientos de Garantías | Trimestre | -3,9 | -4,9 | -24,9 | -9,6 | 0,0 | -13,5 | -4,4 | -3,5 | -1,4 | 1,6 | 1,4 | 1,2 | 2,8 | 1,5 | 1,5 | -1,2 | 0,0 | 2,9 | 0,0 | -7,6 | -3,8 | 1,4 | 0,0 |
| | Emp. Grandes | -12,0 | -13,1 | -25,9 | -6,4 | 0,0 | -12,5 | -10,7 | -3,5 | -1,4 | 1,6 | -1,7 | 1,2 | 2,8 | -1,2 | 1,5 | -1,2 | 0,0 | 0,0 | 0,0 | -7,6 | -3,8 | 1,4 | 0,0 |
| PyMEs | Trimestre | -6,7 | -4,9 | -25,8 | -9,6 | 7,2 | -12,5 | -2,5 | 2,0 | 6,8 | 1,6 | 1,4 | 1,2 | 2,8 | 1,5 | 1,5 | 1,5 | 0,0 | 2,9 | 2,8 | -7,6 | -0,9 | 1,4 | 0,0 |
| | Emp. Grandes | -12,0 | -13,1 | -25,9 | -6,4 | 0,0 | -12,5 | -10,7 | -3,5 | -1,4 | 1,6 | -1,7 | 1,2 | 2,8 | -1,2 | 1,5 | -1,2 | 0,0 | 0,0 | 0,0 | -7,6 | -3,8 | 1,4 | 0,0 |
| C. Cambio en la demanda de crédito (preguntas 6 y 9) | | | | | | | | | | | | | | | | | | | | | | | | |
| Nivel General | Trimestre | -40,0 | -33,6 | -40,9 | -46,2 | -20,7 | 12,6 | 0,6 | 2,9 | 4,8 | -8,2 | -7,3 | 0,3 | -11,3 | -2,2 | -17,0 | -12,3 | 10,6 | 16,2 | 14,5 | -20,4 | -33,0 | 26,3 | 17,5 |
| | Esp. Prox. Trim. | -21,2 | -4,6 | -32,1 | 14,4 | -5,2 | 1,1 | -10,4 | -0,6 | 9,1 | -2,9 | 5,5 | 13,9 | 12,7 | 2,7 | -1,5 | 0,4 | 2,1 | 13,0 | -26,6 | 2,6 | 14,9 | 23,7 | 11,9 |

* Ponderado por entidad y por respuesta

Préstamos a hogares

| | | Índice de Difusión * - en % | | | | | | | | | | | | | | | | | | | | | | | |
|---|------------------|-----------------------------|-------|--------|-------|-------|-------|--------|-------|-------|-------|--------|-------|-------|-------|--------|-------|-------|-------|--------|-------|-------|-------|--------|------|
| | | I-19 | II-19 | III-19 | IV-19 | I-20 | II-20 | III-20 | IV-20 | I-21 | II-21 | III-21 | IV-21 | I-22 | II-22 | III-22 | IV-22 | I-23 | II-23 | III-23 | IV-23 | I-24 | II-24 | III-24 | |
| A. Cambios en los estándares de aprobación (preguntas 10 y 14) | | | | | | | | | | | | | | | | | | | | | | | | | |
| Hipotecarios | Trimestre | -19,2 | -15,2 | -23,1 | -12,5 | -1,4 | -19,1 | -11,8 | -10,5 | -1,2 | 0,0 | 0,0 | 0,0 | -4,4 | 2,2 | -1,5 | -1,5 | 0,0 | 4,0 | 0,0 | 0,0 | 0,0 | 21,2 | 5,8 | |
| | Esp. Prox. Trim. | -10,8 | 2,0 | -20,3 | -1,0 | -0,6 | -5,2 | -5,4 | -11,6 | 1,2 | 0,0 | 1,7 | 2,5 | -4,8 | -3,0 | 0,0 | 6,6 | 0,0 | 0,0 | 0,0 | 0,0 | -6,6 | 4,0 | 16,1 | 16,4 |
| Prendarios | Trimestre | -27,5 | -12,9 | -29,9 | 1,9 | 0,0 | -24,3 | 0,0 | 1,6 | 0,0 | 1,7 | -1,1 | 0,0 | 12,3 | 14,0 | 0,0 | 0,0 | 0,0 | 0,0 | 0,0 | 1,9 | -7,2 | 0,8 | 0,7 | |
| | Esp. Prox. Trim. | -33,6 | -6,1 | -21,8 | 1,9 | -1,1 | 1,3 | -6,1 | 0,0 | 10,7 | 0,8 | 5,2 | 2,5 | 1,7 | 0,0 | 0,0 | -2,8 | 0,0 | 3,4 | 0,0 | -11,6 | 0,5 | 0,8 | 5,1 | |
| Tarjetas de Crédito | Trimestre | -18,7 | -7,3 | -23,5 | -9,3 | 7,9 | -11,0 | 8,3 | 0,0 | -6,5 | 0,2 | 14,5 | 18,4 | 1,9 | 8,4 | -5,2 | 10,8 | 1,0 | 7,8 | 5,2 | -12,9 | -6,6 | -3,7 | 8,0 | |
| | Esp. Prox. Trim. | -21,3 | -1,4 | -17,3 | 18,2 | 26,1 | -6,4 | 6,3 | -0,9 | -2,0 | 1,6 | 5,1 | 18,5 | 10,7 | -3,8 | -11,9 | -3,3 | -0,9 | 0,0 | 3,2 | -8,3 | -0,8 | 4,3 | 5,6 | |
| Otros Créditos al Consumo | Trimestre | -33,2 | -15,4 | -33,8 | 11,2 | 8,4 | -7,5 | 8,3 | 1,3 | 10,2 | 11,3 | -0,7 | 6,4 | -0,7 | 13,8 | 4,5 | 12,0 | 1,0 | 4,2 | 13,6 | -3,0 | -11,7 | 1,6 | 12,2 | |
| | Esp. Prox. Trim. | -29,5 | 3,8 | -24,6 | 29,3 | 18,1 | 2,8 | 9,7 | 6,8 | 10,9 | 12,1 | 5,1 | 2,3 | -9,3 | -2,9 | -0,6 | 17,3 | 18,7 | 15,9 | 2,4 | -14,9 | -1,9 | 11,5 | 17,0 | |
| B. Cambios en los términos y condiciones aplicados (pregunta 13) | | | | | | | | | | | | | | | | | | | | | | | | | |
| Spread sobre el costo de fondeo | | | | | | | | | | | | | | | | | | | | | | | | | |
| Hipotecarios | Trimestre | -9,2 | -6,7 | -8,7 | -7,4 | 0,7 | 8,1 | -9,9 | 5,8 | 5,1 | 0,0 | 0,0 | 0,0 | -9,8 | -6,6 | -0,7 | 0,0 | 0,6 | 8,3 | -7,3 | -7,0 | 5,9 | 11,8 | 0,0 | |
| | Prendarios | -16,1 | 8,3 | -17,9 | 4,9 | 6,8 | 9,0 | 11,5 | 18,2 | 7,5 | 0,0 | -2,5 | -7,2 | -6,4 | 0,0 | 5,6 | 5,6 | 1,8 | 1,3 | 1,2 | 0,0 | 3,7 | 9,9 | 0,7 | |
| Tarjetas | Trimestre | -22,9 | -15,9 | -12,4 | -15,0 | 36,2 | 24,7 | 11,5 | 19,3 | 13,4 | 0,0 | 6,8 | 0,0 | -3,0 | 15,0 | -12,4 | -6,2 | 0,4 | 28,9 | -3,8 | 2,8 | -6,1 | -11,2 | 20,1 | |
| | Otros cons. | -9,5 | -16,4 | -21,4 | 6,2 | 31,2 | 34,5 | 18,1 | 16,2 | 19,6 | 5,8 | 6,2 | 11,9 | -4,4 | -0,6 | -5,4 | 0,0 | 4,6 | 12,9 | 8,2 | 16,7 | 18,2 | 21,3 | 9,9 | |
| Comisiones y otros cargos | | | | | | | | | | | | | | | | | | | | | | | | | |
| Hipotecarios | Trimestre | -5,6 | 0,0 | -8,4 | -9,6 | 0,0 | 15,2 | 0,0 | 0,0 | 0,0 | 0,0 | 0,0 | 0,0 | 0,0 | 0,0 | 0,0 | 0,0 | 0,0 | 0,0 | 0,0 | 0,0 | -11,0 | 0,0 | 0,0 | |
| | Prendarios | -7,7 | 0,0 | -13,7 | -13,8 | 0,0 | 21,0 | 0,0 | 0,0 | 0,0 | 0,0 | 0,0 | 0,0 | 0,0 | 0,0 | 0,0 | -1,0 | 0,0 | 0,0 | 0,0 | -1,1 | -14,5 | 0,0 | 0,0 | |
| Tarjetas | Trimestre | -16,4 | -33,8 | -21,3 | -16,7 | -15,8 | 4,9 | 0,0 | 9,9 | -16,0 | -2,9 | -2,7 | -10,7 | -23,6 | -1,9 | -19,2 | -17,9 | -18,6 | -26,8 | -33,6 | -22,1 | -34,7 | -28,1 | -18,7 | |
| | Otros cons. | -5,4 | -5,5 | -15,2 | -9,7 | -9,8 | 15,0 | 0,0 | 9,9 | 9,7 | 4,5 | 0,0 | 0,0 | -0,3 | -0,3 | -6,8 | -0,5 | -0,8 | -0,9 | -0,8 | -0,5 | -10,2 | -0,5 | -1,7 | |
| Montos máximos | | | | | | | | | | | | | | | | | | | | | | | | | |
| Hipotecarios | Trimestre | 0,0 | 0,0 | -11,5 | 0,0 | 0,0 | -1,5 | 2,7 | 0,0 | 1,7 | 0,0 | 0,0 | 0,0 | 5,4 | 2,2 | 5,4 | 5,4 | 0,0 | 6,3 | 7,0 | 2,3 | 11,0 | 4,9 | 23,2 | |
| | Prendarios | 0,0 | 8,3 | -13,7 | 1,9 | 0,0 | -2,1 | 0,0 | 1,6 | 9,1 | 0,0 | 0,0 | 0,0 | 12,3 | 18,9 | 13,3 | 0,0 | 0,0 | 6,8 | 6,1 | 3,0 | 21,1 | 7,9 | 8,9 | |
| Tarjetas | Trimestre | 0,0 | 5,6 | -9,9 | 10,6 | 19,5 | -1,0 | 8,3 | 2,0 | 2,8 | 21,2 | 15,1 | 17,0 | 12,4 | 12,2 | 13,6 | 13,4 | 20,9 | 16,7 | 4,6 | -10,8 | 19,4 | 15,6 | 16,7 | |
| | Otros cons. | 12,4 | 5,9 | -12,1 | 10,9 | 9,8 | 7,5 | 8,6 | 7,7 | 21,8 | 2,0 | 4,6 | 7,4 | 28,2 | 39,7 | 16,8 | 4,9 | 18,9 | 19,3 | 6,3 | 5,8 | 26,2 | 18,5 | 27,6 | |
| Plazo | | | | | | | | | | | | | | | | | | | | | | | | | |
| Hipotecarios | Trimestre | 0,0 | 0,0 | -9,9 | 0,0 | 0,0 | 0,0 | 0,0 | 0,0 | 0,0 | 0,0 | 0,0 | 0,0 | 0,0 | 0,0 | 0,0 | 0,0 | 0,0 | 0,0 | 0,0 | 0,0 | 0,0 | 0,9 | 2,8 | |
| | Prendarios | 0,0 | 0,0 | -13,7 | 0,0 | 0,0 | 0,0 | 0,0 | 0,0 | 0,0 | 0,0 | 0,0 | 0,0 | 12,3 | 2,8 | 0,0 | 0,0 | 0,0 | 0,0 | 0,0 | 0,0 | -0,7 | 0,0 | 4,6 | |
| Tarjetas | Trimestre | 0,0 | 0,0 | -9,6 | 0,0 | 0,0 | 0,0 | 0,0 | 2,4 | 0,0 | 0,0 | 0,0 | 0,0 | 0,0 | 0,0 | 0,0 | 4,9 | 0,0 | 0,0 | -0,2 | 0,0 | 2,2 | 0,4 | | |
| | Otros cons. | -1,1 | 0,0 | -9,6 | 0,0 | -4,8 | -3,0 | 0,0 | 0,0 | 0,0 | 0,0 | 0,0 | 0,5 | 0,0 | -0,1 | 10,5 | 4,9 | 0,0 | -4,4 | -0,2 | 0,0 | -5,9 | 1,2 | 1,0 | |
| Requerimientos de garantías | | | | | | | | | | | | | | | | | | | | | | | | | |
| Hipotecarios | Trimestre | 0,0 | 0,0 | 0,0 | 0,0 | 0,0 | -1,7 | 0,0 | 0,0 | 0,0 | 0,0 | 0,0 | 0,0 | 0,0 | 0,0 | 0,0 | 0,0 | 0,0 | 0,0 | 0,0 | 0,0 | 0,4 | 13,3 | | |
| | Prendarios | 0,0 | 0,0 | 0,0 | 0,0 | 0,0 | 0,0 | 0,0 | 0,0 | 0,0 | 0,0 | 0,0 | 0,0 | 12,3 | 0,0 | 15,1 | 0,0 | 0,0 | 0,0 | 0,0 | 0,0 | 1,7 | 0,0 | 3,9 | |
| Tarjetas | Trimestre | 0,0 | 0,0 | 0,0 | 0,0 | 0,0 | -0,8 | 0,0 | 0,0 | 0,0 | 0,0 | 0,0 | 0,0 | 0,0 | 0,0 | 0,0 | 0,0 | 0,0 | 0,0 | 0,0 | 0,0 | 0,6 | 0,0 | | |
| | Otros cons. | 0,0 | 0,0 | 0,0 | 3,0 | 0,0 | 8,2 | -1,6 | 0,0 | 9,8 | 9,9 | 0,7 | 0,0 | 0,0 | 0,0 | 0,0 | 0,0 | 0,0 | 1,6 | 2,4 | 1,4 | 0,0 | 0,6 | 0,0 | |
| C. Cambios en la demanda de crédito (preguntas 15 y 18) | | | | | | | | | | | | | | | | | | | | | | | | | |
| Hipotecarios | Trimestre | -72,5 | -37,6 | -63,0 | -49,5 | -33,0 | -83,3 | -15,8 | -21,5 | -1,2 | 0,0 | 0,0 | -2,9 | -3,0 | -0,8 | -3,0 | -16,3 | 2,3 | 4,0 | 3,5 | -1,7 | -28,1 | 64,0 | 46,8 | |
| | Esp. Prox. Trim. | -36,6 | -19,2 | -43,7 | -24,0 | -19,3 | -31,2 | -14,2 | 1,2 | 2,3 | 0,0 | 1,7 | 1,7 | -1,1 | -9,7 | -3,0 | 0,0 | 2,3 | 4,0 | 0,0 | -32,4 | 16,4 | 55,0 | 33,3 | |
| Prendarios | Trimestre | -37,3 | -25,9 | -49,4 | -35,6 | -17,3 | -49,2 | 12,9 | 12,7 | 10,7 | 0,0 | 15,0 | 18,4 | 2,0 | -4,1 | 6,0 | -6,3 | 8,7 | 10,7 | -3,9 | 2,2 | -23,2 | 24,9 | 6,9 | |
| | Esp. Prox. Trim. | -31,4 | -20,5 | -46,3 | -8,9 | -10,8 | -4,2 | 2,9 | 14,9 | 12,8 | 13,0 | 18,2 | 18,4 | 18,5 | 0,0 | 0,0 | 17,4 | 12,2 | -3,4 | -3,0 | -10,7 | 23,8 | 30,1 | 41,5 | |
| Tarjetas de crédito | Trimestre | -34,9 | 5,6 | -26,1 | 7,3 | 7,2 | -31,5 | 21,6 | 30,8 | 1,4 | 12,3 | 30,8 | 46,2 | 14,7 | 35,6 | 37,2 | 21,7 | -2,9 | 19,5 | 14,6 | 14,5 | -12,3 | 23,1 | 21,9 | |
| | Esp. Prox. Trim. | -15,8 | 7,5 | -23,8 | 24,1 | 20,4 | 2,5 | 18,7 | 29,8 | 11,8 | 13,0 | 33,5 | 41,6 | 30,4 | 31,2 | 17,4 | 6,8 | 15,4 | 22,4 | 15,2 | 8,4 | 23,3 | 31,1 | 11,3 | |
| Otros créditos al consumo | Trimestre | -32,0 | -29,5 | -43,4 | -7,1 | 12,1 | -43,0 | 18,9 | 43,5 | 32,0 | 7,3 | 36,1 | 37,1 | -4,4 | 10,9 | 10,7 | 11,4 | 6,8 | -5,3 | 7,9 | 10,7 | -1,8 | 55,9 | 46,6 | |
| | Esp. Prox. Trim. | -30,2 | 3,3 | -40,3 | 24,1 | 7,9 | 18,1 | 22,8 | 37,9 | 37,0 | 37,2 | 36,3 | 24,5 | 37,0 | 33,9 | 14,9 | 14,4 | 29,1 | 17,4 | 22,2 | 3,2 | 42,4 | 31,6 | 32,5 | |

* Ponderado por entidad y por respuesta