

# Resultados de la Encuesta de Condiciones Crediticias (ECC)

Segundo Trimestre de 2022



BANCO CENTRAL  
DE LA REPÚBLICA ARGENTINA

## Sobre el uso del lenguaje inclusivo en esta publicación

El uso de un lenguaje que no discrimine y que permita visibilizar todas las identidades de género es un compromiso institucional del Banco Central de la República Argentina. En esta publicación se reconoce la influencia del lenguaje sobre las ideas, los sentimientos, los modos de pensar y los esquemas de valoración.

En este documento se ha procurado evitar el lenguaje sexista y binario. Sin embargo, a fin de facilitar la lectura no se incluyen recursos como “@” o “x”.

La Encuesta de Condiciones Crediticias (ECC) es un relevamiento trimestral de tipo cualitativo que realiza el BCRA con el objetivo de recabar información adicional sobre el comportamiento y las tendencias observadas en el mercado de crédito bancario. La información obtenida complementa el conjunto de estadísticas cuantitativas de mayor frecuencia que dispone esta institución, destinadas a lograr una mejor comprensión de los factores que influyen en la evolución de los préstamos otorgados por el sistema financiero.

Esta encuesta es conducida sobre una muestra de entidades a las que se les consulta sobre la evolución de su oferta de crédito y sobre la demanda que enfrentan. Se contempla el desempeño del crédito a las empresas y a los hogares, haciendo foco en los cambios observados en el trimestre en curso respecto al período inmediato anterior, así como en aquellos esperados durante los próximos tres meses.

En el presente informe se difunden los resultados correspondientes al segundo trimestre de 2022, obtenidos del relevamiento realizado entre el 13 y el 30 de junio.

Junto a este reporte se pone a disposición del público los resultados históricos obtenidos hasta el momento, así como un detalle metodológico de la encuesta. Para acceder a este material presione [aquí](#).

Informe publicado el 19 de julio de 2022.

Los datos correspondientes al tercer trimestre de 2022 se publicarán en octubre.

*Las respuestas vertidas por las entidades no necesariamente coinciden con la visión del Banco Central de la República Argentina o sus autoridades*

# Encuesta de Condiciones Crediticias (ECC)<sup>1</sup>

## Segundo trimestre de 2022

### Empresas

- A nivel agregado de las entidades participantes de la encuesta, en el segundo trimestre de 2022 los estándares crediticios asociados a los préstamos a las empresas —nivel general— se mantuvieron sin cambios en comparación al trimestre anterior, situación que se extendió tanto a las PyMEs como a las grandes empresas. Para el tercer trimestre el conjunto de bancos no anticipa cambios de magnitud en los estándares crediticios asociados a empresas.
- Con relación a los términos y condiciones de los créditos aprobados, en el segundo trimestre el agregado de entidades encuestadas registró un leve sesgo a la flexibilización de los montos máximos de otorgamiento en todos los niveles y de los *spreads* sobre el costo de fondeo para las grandes empresas. El resto de los términos y condiciones de los créditos no evidenciaron cambios significativos en el período.
- En el segundo trimestre de 2022 el conjunto de bancos participantes indicó neutralidad en la demanda percibida de empresas. Para el tercer trimestre se espera un leve incremento de la demanda crediticia de las PyMEs y de las grandes firmas.

### Hogares

- Durante el segundo trimestre el agregado de entidades encuestadas registró un sesgo hacia una flexibilización de los estándares crediticios en la mayoría de las líneas al sector (con mayor intensidad en los prendarios y en otros créditos al consumo), mientras que en los hipotecarios se mantuvieron sin cambios. Para el tercer trimestre las entidades esperan un escenario de neutralidad para todas las líneas crediticias.
- En cuanto a los términos y condiciones de los créditos aprobados, a nivel agregado en el período se registró una flexibilización —con distinta intensidad— de los montos máximos en casi todas las líneas de crédito. Por su parte, los *spreads* sobre el costo de fondeo se flexibilizaron (se redujeron) moderadamente en las tarjetas de crédito y se restringieron (se incrementaron) levemente en los hipotecarios. Los restantes términos y condiciones no sufrieron cambios de magnitud durante el segundo trimestre del año.
- En el segundo trimestre de 2022 el conjunto de bancos percibió un incremento —con distinta intensidad— de la demanda crediticia de las tarjetas y de otros créditos al consumo, y neutralidad en el resto de las líneas a hogares. Para el tercer trimestre las entidades anticipan un aumento significativo de la demanda de otros créditos al consumo y de las tarjetas, neutralidad en los prendarios y una leve disminución en los hipotecarios.

---

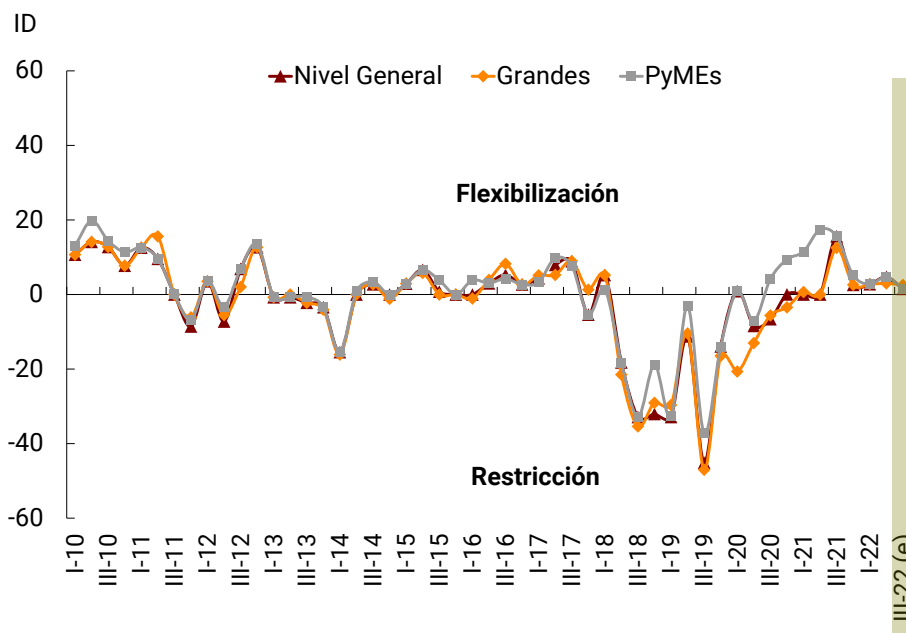
<sup>1</sup> En este informe se vuelcan los principales resultados de cada relevamiento trimestral realizado por el BCRA a las entidades financieras, plasmando la visión de éstas sobre la evolución del mercado de crédito bancario. Para un análisis posterior, que contextualice estos resultados con el desempeño agregado del sistema financiero agregado y con las principales medidas de política financiera tomadas por el BCRA, ver distintas ediciones del [Informe sobre Bancos](#) y del [Informe de Estabilidad Financiera](#).

# 1. Préstamos a empresas

## Oferta – Estándares Crediticios / Términos y Condiciones

1.1 En función de las respuestas recibidas de los bancos encuestados, en el segundo trimestre de 2022 los estándares crediticios asociados a los préstamos a nivel general de las empresas no observaron modificaciones con respecto al trimestre inmediato anterior –el Índice de Difusión (ID)<sup>2</sup> fue de 4,7%<sup>3</sup>– (ver Gráfico 1 y Anexo), manteniendo la neutralidad de los dos trimestres anteriores. Esta situación se extendió a todos los tamaños de empresas y plazos de financiamiento.

**Gráfico 1 | Empresas. Evolución de los Estándares Crediticios**  
Índice de difusión ponderado por entidad y por respuesta - En %



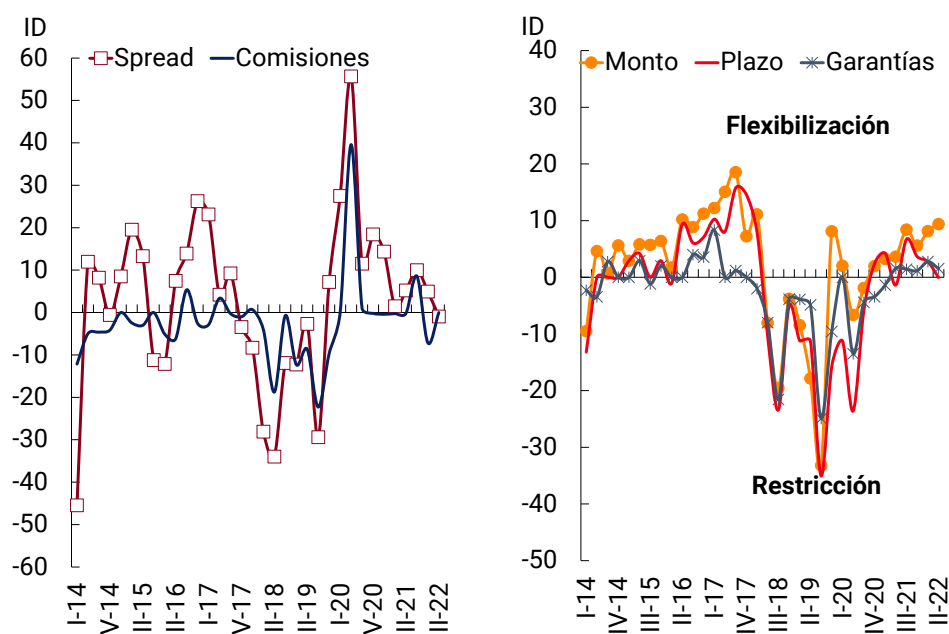
1.2 En cuanto a los términos y condiciones aplicados a las líneas destinadas a las empresas, en el segundo trimestre de 2022 el agregado de bancos participantes señaló un leve sesgo a la flexibilización de los montos máximos de otorgamiento (ver Gráfico 2; que se dio en forma similar en todos los tamaños de empresas) y de los *spreads* sobre el costo

<sup>2</sup> En base a las respuestas obtenidas en el relevamiento de la ECC se construyen indicadores que permiten tomar conocimiento de las principales tendencias del mercado de forma agregada. En particular, se elabora el denominado Índice de Difusión (ID) que constituye un indicador global de la evolución de la variable analizada, construido como la diferencia entre el porcentaje de las repuestas que muestran una evolución positiva (respuestas "Moderadamente más flexible" y "Más flexible"), menos el porcentaje correspondiente a las respuestas negativas ("Moderadamente más restrictivos" y "Más restrictivos"). En el mismo se ponderan las respuestas tanto en función de la participación de cada entidad en el saldo de crédito (de la muestra de entidades financieras relevadas), así como por la intensidad de la respuesta (factor de 0,5 para las respuestas "Moderadamente...", y de 1 para aquellas respuestas "Más..."). Los IDs pueden obtener valores en el rango -100 / +100.

<sup>3</sup> En líneas generales, se consideran IDs (en valores absolutos) menores o iguales a 5 como una situación "sin cambios" o de "neutralidad", entre 5 y 10 de cambio o sesgo "leve/ligero", entre 10 y 20 cambio "moderado", entre 20 y 50 "significativo" y más de 50 "ampliamente difundido".

de fondeo en las grandes empresas. Por su parte, las comisiones cobradas, los plazos de otorgamiento y los requerimientos de garantía se mantuvieron sin cambios de magnitud.

**Gráfico 2 | Empresas nivel general. Evolución de los Términos y Condiciones**  
Índice de difusión ponderado por entidad y por respuesta - En %

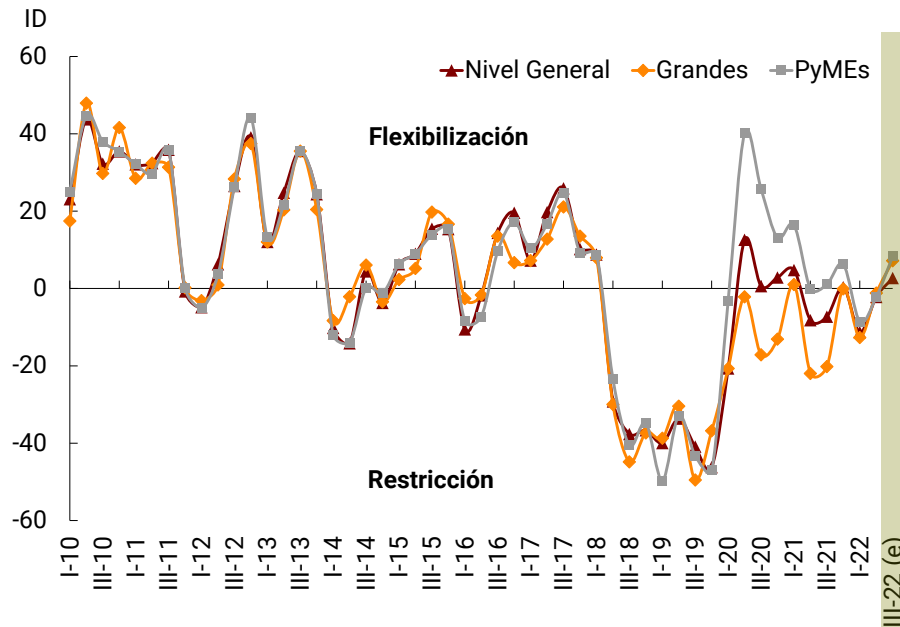


1.3 Según las respuestas recibidas, el agregado de bancos no prevé cambios en los estándares crediticios asociados a las líneas a empresas durante el tercer trimestre de 2022 (ID nivel general de 1,5%; ver Gráfico 1). El escenario de neutralidad se extendería a todos los tamaños de empresas y plazos de financiamiento.

### Demanda percibida

1.4 En el trimestre bajo análisis, las entidades participantes no registraron cambios en la demanda crediticia a nivel general de las empresas en comparación con el trimestre inmediato anterior (ID nivel general de -2,2%; ver Gráfico 3), luego de verificar una moderada caída en el primer período del año. Este escenario se extendió tanto a las grandes empresas como a las PyMEs.

**Gráfico 3 | Empresas. Evolución de la demanda crediticia**  
**Índice de difusión ponderado por entidad y por respuesta - En %**



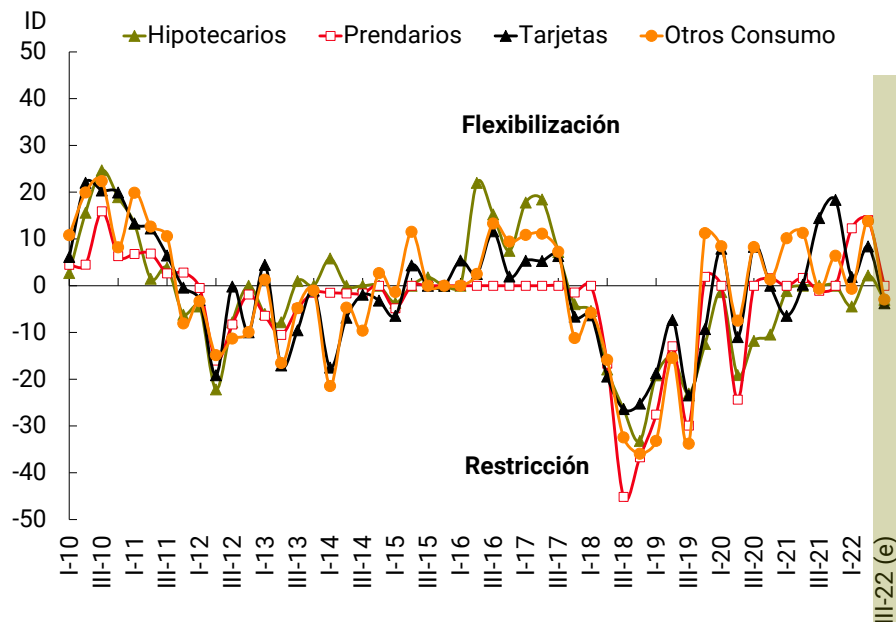
1.5 En función de las respuestas obtenidas, para el tercer trimestre el conjunto de bancos no prevé cambios en la demanda crediticia a nivel general de empresas (ID de 2,7%). Al distinguir por tamaño de empresa, se espera un leve incremento de la demanda de crédito percibida tanto para las PyMEs como para las grandes firmas.

## 2. Préstamos a hogares

### Oferta – Estándares Crediticios / Términos y Condiciones

2.1 En el segundo trimestre de 2022, el conjunto de bancos encuestados indicó una moderada flexibilización de los estándares para los préstamos prendarios y para otros créditos al consumo y, en menor intensidad, para las tarjetas. Por su parte, los estándares crediticios para los hipotecarios no evidenciaron cambios en el período (ver Gráfico 4).

**Gráfico 4 | Familias. Evolución de los Estándares Crediticios**  
**Índice de difusión ponderado por entidad y por respuesta - En %**

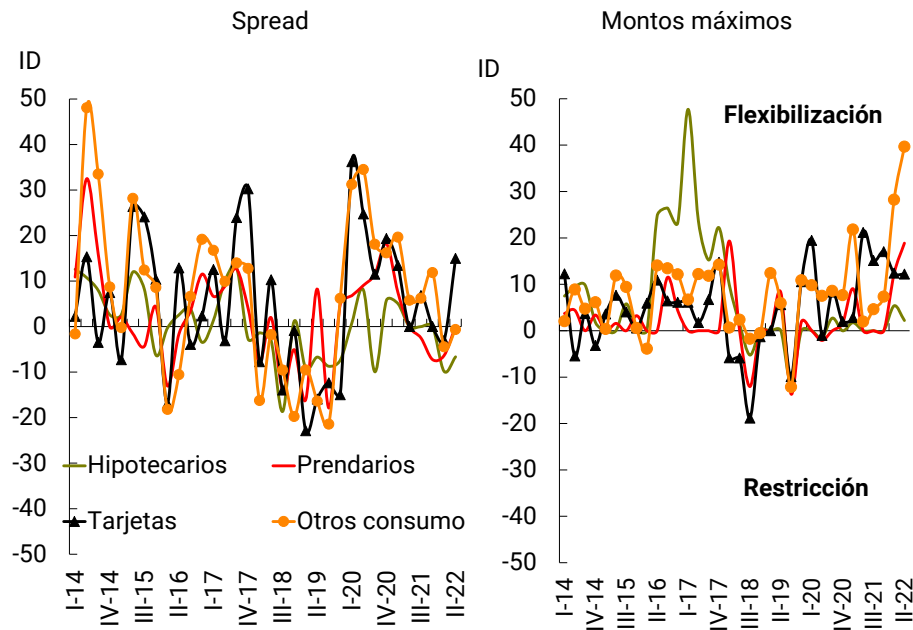


2.2 En cuanto a los términos y condiciones de los créditos aprobados a las familias, en el segundo trimestre de 2022 se verificaron aumentos (con distinta intensidad) en los montos otorgados en la mayoría de las líneas de crédito (excepto en los hipotecarios que se mantuvieron sin cambios). Los *spreads* sobre el costo de fondeo se redujeron moderadamente en las tarjetas y se incrementaron levemente en los hipotecarios. Por su parte, las comisiones, los plazos y las garantías no sufrieron cambios en el período (ver Gráfico 5).

2.3 Para el tercer trimestre de 2022 el agregado de entidades consultadas no prevé cambios de magnitud en los estándares de aprobación para las líneas crediticias a los hogares (ver Gráfico 4).



**Gráfico 5 | Familias. Evolución de los Términos y Condiciones**  
**Índice de difusión ponderado por entidad y por respuesta - En %**

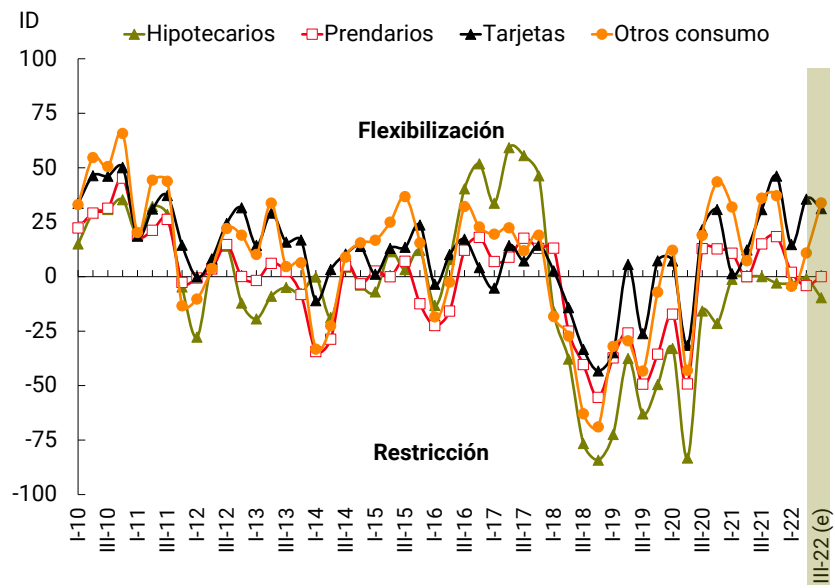


## Demanda percibida

2.4 En el segundo trimestre de 2022 las entidades financieras consultadas percibieron un incremento significativo de la demanda crediticia de las tarjetas, y en menor intensidad, de otros créditos al consumo (ID de 35,6% y 10,9% respectivamente; ver Gráfico 6). En tanto, la demanda percibida de los créditos hipotecarios y prendarios se mantuvo sin cambios de magnitud en el período.

2.5 Para el tercer trimestre del año, a nivel agregado se prevé un significativo aumento de la demanda de otros créditos al consumo y de las tarjetas, neutralidad en los prendarios y una leve disminución en los hipotecarios.

**Gráfico 6 | Familias. Evolución de la demanda crediticia**  
**Índice de difusión ponderado por entidad y por respuesta - En %**



# Anexo

## Préstamos a empresas

		Índice de Difusión * - en %																					
		I-17	II-17	III-17	IV-17	I-18	II-18	III-18	IV-18	I-19	II-19	III-19	IV-19	I-20	II-20	III-20	IV-20	I-21	II-21	III-21	IV-21	I-22	II-22
<b>A. Cambios en los estándares de aprobación (preguntas 1 y 5)</b>																							
<b>Nivel General</b>	Trimestre	4,4	7,9	8,9	-5,4	5,2	-18,2	-32,9	-32,1	-32,9	-11,3	-45,1	-13,9	0,9	-8,4	-6,6	0,0	0,0	0,0	15,6	2,6	2,8	4,7
	Esp. Prox. Trim.	3,4	6,6	10,8	-0,4	2,4	-17,1	-28,0	-13,6	-31,8	-4,8	-32,2	1,6	-18,7	-21,9	-13,6	5,2	-2,2	-5,6	4,8	0,0	0,4	1,5
<b>Emp. Grandes</b>	Trimestre	5,2	5,2	8,9	1,3	5,2	-21,5	-35,4	-29,0	-29,6	-10,5	-47,0	-16,5	-20,7	-13,0	-5,6	-3,4	0,7	0,0	12,5	2,6	2,8	3,0
	Esp. Prox. Trim.	3,4	7,4	10,8	-0,4	0,0	-20,2	-23,0	-22,9	-29,1	-4,0	-34,1	1,6	-25,9	-14,1	-5,6	-11,0	-5,2	-7,3	3,1	0,0	0,0	2,5
<b>PyMEs</b>	Trimestre	3,3	9,8	7,8	-5,4	1,3	-18,2	-32,9	-18,8	-32,7	-3,1	-37,2	-13,9	0,9	-7,1	4,1	9,4	11,5	17,4	15,6	5,1	2,8	4,7
	Esp. Prox. Trim.	3,4	6,6	12,0	-0,3	2,4	-17,1	-28,0	-15,4	-35,3	3,3	-23,3	9,4	11,7	-17,7	-5,8	11,0	12,3	7,2	12,0	4,8	3,2	1,5
<b>Hasta 1 año</b>	Trimestre	3,3	9,8	7,8	-6,4	5,2	-20,7	-26,2	-19,7	-31,9	-3,1	-29,7	-4,4	0,9	-0,6	4,1	-3,4	8,1	8,2	15,6	5,1	2,8	3,0
	Esp. Prox. Trim.	0,7	5,8	13,4	-0,4	-0,7	-9,0	-20,4	-13,6	-32,4	3,3	-22,3	12,5	10,1	-16,8	-4,3	-1,7	6,2	2,6	4,8	0,0	0,4	2,5
<b>Más de un año</b>	Trimestre	4,4	9,8	8,9	2,0	5,2	-14,3	-44,1	-32,1	-34,4	-14,5	-43,7	-16,8	-2,3	-24,9	0,7	10,4	11,5	19,2	15,6	5,1	2,8	2,0
	Esp. Prox. Trim.	3,4	5,8	10,8	-0,4	1,6	-17,1	-38,0	-23,8	-33,5	-4,8	-34,1	2,1	-6,6	-31,4	-18,2	10,1	10,5	4,3	4,5	0,0	3,2	1,5
<b>B. Cambios en términos y condiciones (pregunta 4)</b>																							
<b>Spread sobre el costo de fondeo</b>																							
Nivel General	Trimestre	23,1	4,2	9,2	-3,4	-8,3	-28,1	-34,0	-11,9	-12,3	-2,7	-29,4	7,2	27,5	55,7	11,5	18,4	14,4	1,5	5,2	10,0	5,0	-0,9
Emp. Grandes	Trimestre	23,1	1,6	9,2	-3,4	-8,3	-28,1	-38,3	-21,2	-14,8	-2,7	-33,6	-4,7	22,7	44,0	1,2	5,9	14,0	1,1	6,9	22,3	-3,3	6,0
PyMEs	Trimestre	23,1	10,4	9,2	-2,5	-1,0	-28,1	-36,8	-11,9	-12,3	2,9	-29,4	13,6	43,5	58,9	4,2	23,8	25,5	14,3	5,2	5,7	11,9	4,9
<b>Comisiones y otros cargos</b>																							
Nivel General	Trimestre	-2,9	3,4	-0,2	-1,0	0,7	-4,0	-18,7	-0,7	-12,3	-8,7	-22,3	-9,6	0,0	39,6	1,0	-0,2	-0,4	-0,2	-0,2	8,6	-7,1	0,0
Emp. Grandes	Trimestre	-6,1	0,0	-0,2	-9,2	-8,2	-4,0	-18,7	-0,7	-16,8	-8,7	-22,3	-9,6	0,0	38,6	1,0	-7,6	-0,4	-0,2	-0,2	8,6	-7,1	0,0
PyMEs	Trimestre	0,4	6,8	-0,2	-8,2	-1,0	-4,0	-18,8	-0,7	-12,3	0,0	-20,3	-10,8	0,0	40,6	1,0	-0,2	7,7	7,9	-9,3	8,6	-7,1	0,0
<b>Montos máximos</b>																							
Nivel General	Trimestre	12,2	15,1	18,5	7,2	11,1	-8,1	-19,6	-3,8	-8,5	-17,9	-33,2	8,1	2,0	-6,7	-1,9	2,0	3,2	3,6	8,4	5,6	8,1	9,4
Emp. Grandes	Trimestre	12,2	11,7	18,5	10,6	11,1	-16,6	-19,6	2,2	-12,0	-15,9	-38,0	1,3	2,0	-15,2	-1,9	2,0	3,2	3,6	8,4	5,6	11,3	7,5
PyMEs	Trimestre	10,3	15,1	17,4	12,5	11,1	-17,3	-19,6	-3,8	-7,2	-7,7	-31,7	4,2	12,4	2,6	10,8	11,3	16,0	3,6	8,4	5,6	8,1	9,4
<b>Plazo</b>																							
Nivel General	Trimestre	10,3	8,1	15,8	14,6	7,9	-10,5	-23,4	-5,2	-11,2	-11,2	-35,0	-15,7	-11,2	-23,6	-6,0	2,4	4,3	-1,4	6,7	3,7	2,8	0,0
Emp. Grandes	Trimestre	13,5	13,2	20,8	18,9	7,9	-10,5	-23,4	-5,2	-18,1	-7,1	-36,0	-15,7	-11,2	-26,7	-6,0	-2,4	4,3	-1,4	3,6	-1,4	2,8	-1,2
PyMEs	Trimestre	9,8	10,8	12,6	11,7	9,0	-10,3	-26,2	-4,2	-8,1	-7,1	-32,7	-16,6	5,7	-14,4	7,1	15,7	15,7	14,4	6,7	6,2	2,8	0,0
<b>Requerimientos de Garantías</b>																							
Nivel General	Trimestre	8,3	0,0	1,2	0,0	-2,0	-8,0	-21,6	-3,9	-3,9	-4,9	-24,9	-9,6	0,0	-13,5	-4,4	-3,5	-1,4	1,6	1,4	1,2	2,8	1,5
Emp. Grandes	Trimestre	5,1	0,0	1,2	0,0	-2,0	-16,5	-20,7	-3,9	-12,0	-13,1	-25,9	-6,4	0,0	-12,5	-10,7	-3,5	-1,4	1,6	-1,7	1,2	2,8	-1,2
PyMEs	Trimestre	8,3	3,5	0,0	8,2	-2,0	-7,0	-21,6	-6,8	-6,7	-4,9	-25,8	-9,6	7,2	-12,5	-2,5	2,0	6,8	1,6	1,4	1,2	2,8	1,5
<b>C. Cambio en la demanda de crédito (preguntas 6 y 9)</b>																							
<b>Nivel General</b>	Trimestre	7,2	19,8	25,9	10,2	8,8	-29,2	-37,6	-36,7	-40,0	-33,6	-40,9	-46,2	-20,7	12,6	0,6	2,9	4,8	-8,2	-7,3	0,3	-11,3	-2,2
	Esp. Prox. Trim.	23,1	19,5	22,5	15,2	12,8	-29,5	-37,2	-23,6	-21,2	-4,6	-32,1	14,4	-5,2	1,1	-10,4	-0,6	9,1	-2,9	5,5	13,9	12,7	2,7

\* Ponderado por entidad y por respuesta

# Préstamos a hogares

		Índice de Difusión* - en %																					
		I-17	II-17	III-17	IV-17	I-18	II-18	III-18	IV-18	I-19	II-19	III-19	IV-19	I-20	II-20	III-20	IV-20	I-21	II-21	III-21	IV-21	I-22	II-22
<b>A. Cambios en los estándares de aprobación (preguntas 10 y 14)</b>																							
<b>Hipotecarios</b>	Trimestre	17,8	18,4	7,2	-4,0	-5,4	-17,9	-26,4	-33,2	-19,2	-15,2	-23,1	-12,5	-1,4	-19,1	-11,8	-10,5	-1,2	0,0	0,0	0,0	-4,4	2,2
	Esp. Prox. Trim.	17,2	7,1	24,2	1,8	-0,9	-2,3	-20,7	-19,7	-10,8	2,0	-20,3	-1,0	-0,6	-5,2	-5,4	-11,6	1,2	0,0	1,7	2,5	-4,8	-3,0
<b>Prendarios</b>	Trimestre	0,0	0,0	0,0	-1,4	0,0	-16,6	-45,2	-36,7	-27,5	-12,9	-29,9	1,9	0,0	-24,3	0,0	1,6	0,0	1,7	-1,1	0,0	12,3	14,0
	Esp. Prox. Trim.	0,0	-1,5	0,8	0,9	1,4	-1,3	-33,7	-31,9	-33,6	-6,1	-21,8	1,9	-1,1	1,3	-6,1	0,0	10,7	0,8	5,2	2,5	1,7	0,0
<b>Tarjetas de Crédito</b>	Trimestre	5,3	5,3	6,3	-6,6	-6,3	-19,4	-26,4	-25,2	-18,7	-7,3	-23,5	-9,3	7,9	-11,0	8,3	0,0	-6,5	0,2	14,5	18,4	1,9	8,4
	Esp. Prox. Trim.	4,3	8,0	6,7	1,0	5,8	-5,6	-21,3	-23,4	-21,3	-1,4	-17,3	18,2	26,1	-6,4	6,3	-0,9	-2,0	1,6	5,1	18,5	10,7	-3,8
<b>Otros Créditos al Consumo</b>	Trimestre	10,9	11,1	7,3	-11,2	-5,8	-15,9	-32,4	-35,9	-33,2	-15,4	-33,8	11,2	8,4	-7,5	8,3	1,3	10,2	11,3	-0,7	6,4	-0,7	13,8
	Esp. Prox. Trim.	-0,4	-1,5	11,8	5,9	-1,4	-12,0	-29,1	-31,4	-29,5	3,8	-24,6	29,3	18,1	2,8	9,7	6,8	10,9	12,1	5,1	2,3	-9,3	-2,9
<b>B. Cambios en los términos y condiciones aplicados (pregunta 13)</b>																							
<b>Spread sobre el costo de fondeo</b>																							
<b>Hipotecarios</b>	Trimestre	1,4	10,0	13,0	-2,7	-1,4	-3,1	-18,6	1,2	-9,2	-6,7	-8,7	-7,4	0,7	8,1	-9,9	5,8	5,1	0,0	0,0	0,0	-9,8	-6,6
	Trimestre	6,6	8,9	12,6	4,0	-7,9	2,0	-13,9	-5,1	-16,1	8,3	-17,9	4,9	6,8	9,0	11,5	18,2	7,5	0,0	-2,5	-7,2	-6,4	0,0
<b>Prendarios</b>	Trimestre	12,5	-3,1	23,9	30,3	-7,7	10,3	-13,9	-0,9	-22,9	-15,9	-12,4	-15,0	36,2	24,7	11,5	19,3	13,4	0,0	6,8	0,0	-3,0	15,0
	Trimestre	16,7	9,9	14,0	12,8	-16,2	-1,8	-9,5	-19,8	-9,5	-16,4	-21,4	6,2	31,2	34,5	18,1	16,2	19,6	5,8	6,2	11,9	-4,4	-0,6
<b>Otros cons.</b>	Trimestre	0,0	-3,0	0,0	0,0	0,0	0,0	-13,4	0,0	-5,6	0,0	-8,4	-9,6	0,0	15,2	0,0	0,0	0,0	0,0	0,0	0,0	0,0	0,0
	Trimestre	0,0	-4,1	0,0	0,0	6,0	0,0	-12,0	0,0	-7,7	0,0	-13,7	-13,8	0,0	21,0	0,0	0,0	0,0	0,0	0,0	0,0	0,0	0,0
<b>Tarjetas</b>	Trimestre	-2,0	7,9	-26,1	-6,3	-5,6	-13,5	-27,7	-8,6	-16,4	-33,8	-21,3	-16,7	-15,8	4,9	0,0	9,9	-16,0	-2,9	-2,7	-10,7	-23,6	-1,9
	Trimestre	-5,7	-2,8	0,0	0,0	-5,3	-1,1	-18,9	-0,5	-5,4	-5,5	-15,2	-9,7	-9,8	15,0	0,0	9,9	9,7	4,5	0,0	0,0	-0,3	-0,3
<b>Otros cons.</b>	Trimestre	47,7	23,6	15,2	22,2	9,9	1,4	-5,2	0,0	0,0	0,0	-11,5	0,0	0,0	-1,5	2,7	0,0	1,7	0,0	0,0	0,0	5,4	2,2
	Trimestre	0,0	0,0	0,0	0,0	19,3	0,0	-12,0	0,0	0,0	8,3	-13,7	1,9	0,0	-2,1	0,0	1,6	9,1	0,0	0,0	0,0	12,3	18,9
<b>Tarjetas</b>	Trimestre	6,1	1,8	6,7	14,7	-5,8	-5,9	-18,8	-1,3	0,0	5,6	-9,9	10,6	19,5	-1,0	8,3	2,0	2,8	21,2	15,1	17,0	12,4	12,2
	Trimestre	6,7	12,2	11,8	14,2	0,7	2,4	-1,7	-0,5	12,4	5,9	-12,1	10,9	9,8	7,5	8,6	7,7	21,8	2,0	4,6	7,4	28,2	39,7
<b>Otros cons.</b>	Trimestre	37,0	20,5	2,5	13,7	-5,4	-6,6	-8,5	0,9	0,0	0,0	-9,9	0,0	0,0	0,0	0,0	0,0	0,0	0,0	0,0	0,0	0,0	0,0
	Trimestre	0,0	0,0	0,0	0,0	0,0	0,0	-12,0	0,0	0,0	0,0	-13,7	0,0	0,0	0,0	0,0	0,0	0,0	0,0	0,0	0,0	12,3	2,8
<b>Tarjetas</b>	Trimestre	9,4	0,0	0,0	0,0	0,0	-0,5	-7,8	0,0	0,0	0,0	-9,6	0,0	0,0	0,0	0,0	0,0	2,4	0,0	0,0	0,0	0,0	0,0
	Trimestre	0,0	0,0	11,5	0,0	0,3	-1,4	-10,8	-2,7	-1,1	0,0	-9,6	0,0	-4,8	-3,0	0,0	0,0	0,0	0,0	0,0	0,5	0,0	-0,1
<b>Otros cons.</b>	Trimestre	4,6	0,0	6,5	11,1	0,0	0,0	-8,0	0,0	0,0	0,0	0,0	0,0	0,0	0,0	-1,7	0,0	0,0	0,0	0,0	0,0	0,0	0,0
	Trimestre	0,0	0,0	0,0	0,0	0,0	-3,3	-12,0	0,0	0,0	0,0	0,0	0,0	0,0	0,0	0,0	0,0	0,0	0,0	0,0	0,0	12,3	0,0
<b>Tarjetas</b>	Trimestre	0,0	0,0	0,0	0,0	0,0	0,0	-8,7	0,0	0,0	0,0	0,0	0,0	0,0	-0,8	0,0	0,0	0,0	0,0	0,0	0,0	0,0	0,0
	Trimestre	-0,6	5,0	0,6	-5,9	5,8	6,0	-10,3	-0,5	0,0	0,0	0,0	3,0	0,0	8,2	-1,6	0,0	9,8	9,9	0,7	0,0	0,0	0,0
<b>C. Cambios en la demanda de crédito (preguntas 15 y 18)</b>																							
<b>Hipotecarios</b>	Trimestre	33,7	59,2	55,6	46,3	-16,0	-37,8	-76,6	-84,2	-72,5	-37,6	-63,0	-49,5	-33,0	-83,3	-15,8	-21,5	-1,2	0,0	0,0	-2,9	-3,0	-0,8
	Esp. Prox. Trim.	59,2	64,1	49,4	14,9	10,3	-34,0	-54,3	-20,7	-36,6	-19,2	-43,7	-24,0	-19,3	-31,2	-14,2	1,2	2,3	0,0	1,7	1,7	-1,1	-9,7
<b>Prendarios</b>	Trimestre	6,9	8,9	17,6	13,0	13,0	-25,1	-40,4	-55,4	-37,3	-25,9	-49,4	-35,6	-17,3	-49,2	12,9	12,7	10,7	0,0	15,0	18,4	2,0	-4,1
	Esp. Prox. Trim.	-2,7	2,8	3,4	20,0	0,0	-26,6	-51,3	-19,8	-31,4	-20,5	-46,3	-8,9	-10,8	-4,2	2,9	14,9	12,8	13,0	18,2	18,4	18,5	0,0
<b>Tarjetas de crédito</b>	Trimestre	-5,2	14,3	7,2	14,5	2,6	-14,2	-33,4	-43,3	-34,9	5,6	-26,1	7,3	7,2	-31,5	21,6	30,8	1,4	12,3	30,8	46,2	14,7	35,6
	Esp. Prox. Trim.	25,1	11,1	11,0	-5,7	9,7	-12,4	-18,8	-11,6	-15,8	7,5	-23,8	24,1	20,4	2,5	18,7	29,8	11,8	13,0	33,5	41,6	30,4	31,2
<b>Otros créditos al consumo</b>	Trimestre	19,5	22,4	11,9	19,0	-18,3	-27,3	-62,9	-69,0	-32,0	-29,5	-43,4	-7,1	12,1	-43,0	18,9	43,5	32,0	7,3	36,1	37,1	-4,4	10,9
	Esp. Prox. Trim.	25,0	26,3	25,1	15,1	15,9	-14,3	-45,3	-19,5	-30,2	3,3	-40,3	24,1	7,9	18,1	22,8	37,9	37,0	37,2	36,3	24,5	37,0	33,9

\* Ponderado por entidad y por respuesta